

**Калужская область Дзержинский район  
Городское поселение «Поселок Полотняный Завод»  
Полотняно-Заводское поселковое Собрание**

**РЕШЕНИЕ**

№ 30

От 10 апреля 2019 года

**О принятии в новой редакции  
Правил благоустройства на территории  
ГП «Поселок Полотняный Завод» в соответствии ФЗ**

В целях содействия развитию благоустройства территории муниципального образования городского поселения «Поселок Полотняный Завод».  
На основании Постановления Законодательного Собрания Калужской области от 20.12.2018 года №813 «О Законе Калужской области «О внесении изменений в Закон Калужской области «О благоустройстве территорий муниципальных образований Калужской области», Закона Калужской области от 22 июня 2018 года №362-ОЗ «О благоустройстве территорий муниципальных образований Калужской области», Федерального закона от 06.10.2003 года №131-ФЗ «Об общих принципах организации местного самоуправления в Российской Федерации», Устава муниципального образования городского поселения «Поселок Полотняный Завод» Полотняно-Заводское поселковое собрание

**РЕШИЛО:**

1. Утвердить Правила благоустройства территорий муниципального образования городского поселения «Поселок Полотняный Завод» (Приложение №1).
2. Утвердить Графические изображения порядка размещения и содержания информационных конструкций на территории муниципального образования городского поселения «Поселок Полотняный Завод» (Приложение №2).
3. Утвердить Форму специального разрешения на право производства земляных работ (ордер)(Приложение №3).
3. Признать утратившим силу решение поселкового Собрания городского поселения «Поселок Полотняный Завод» от 07.10.2010 №21 «Об утверждении Правил благоустройства территории городского поселения «Поселок Полотняный Завод», а так же решения: № 181 от 02.06.2014, №54 от 23.08.2016, №106 от 29.06.2017 «О внесении дополнений в правила благоустройства территории городского поселения «Поселок Полотняный Завод»».
3. Настоящее решение вступает в силу с момента подписания.
4. Контроль за исполнением настоящего Решения оставляю за собой.

Глава городского поселения  
«Поселок Полотняный Завод»



*А.Г. Пильщиков*

А.Г. Пильщиков



Приложение  
к решению  
от 10.04.2019 года №30

## Правила благоустройства территорий муниципального образования городского поселения «Поселок Полотняный Завод»

### 1. Общие положения

1.1. Правила благоустройства территорий муниципального образования городского поселения «Поселок Полотняный Завод» (далее - Правила) разработаны в соответствии с Федеральным законом от 06.10.2003 № 131-ФЗ «Об общих принципах организации местного самоуправления в Российской Федерации», постановлением Правительства Российской Федерации от 10.02.2017 № 169 «Об утверждении Правил предоставления и распределения субсидий из федерального бюджета бюджетам субъектов Российской Федерации на поддержку государственных программ субъектов Российской Федерации и муниципальных программ формирования современной городской среды», методическими рекомендациями для подготовки Правил благоустройства территорий поселений, городских округов, внутригородских районов, утвержденными приказом министерства строительства и жилищно-коммунального хозяйства Российской Федерации от 13.04.2017 № 711/пр, Уставом муниципального образования городского поселения «Поселок Полотняный Завод» и устанавливают единый порядок благоустройства, обеспечения чистоты и порядка, содержания территорий муниципального образования городского поселения «Поселок Полотняный Завод».

1.2. Требования настоящих Правил являются обязательными для всех физических и юридических лиц и направлены на поддержание порядка, охрану окружающей среды, повышение безопасности населения муниципального образования городского поселения «Поселок Полотняный Завод».

### 2. Основные понятия

Адресные реквизиты - указатели, устанавливаемые на объектах адресации, содержащие информацию о номере здания или сооружения, наименовании улицы, проспекта, переулка, площади.

Благоустройство территории - комплекс предусмотренных правилами благоустройства территории муниципального образования мероприятий по содержанию территории, а также по проектированию и размещению объектов благоустройства, направленных на обеспечение и повышение комфортности условий проживания граждан, поддержание и улучшение санитарного и эстетического состояния территории.

К элементам благоустройства территории относятся в том числе следующие элементы:

- 1) пешеходные коммуникации;
- 2) технические зоны транспортных, инженерных коммуникаций, инженерные коммуникации, водоохранные зоны;
- 3) детские площадки;
- 4) спортивные площадки;
- 5) контейнерные площадки;
- 6) площадки для выгула и дрессировки животных.

7) площадки автостоянок, размещение и хранение транспортных средств на территории муниципальных образований;

8) элементы освещения;

9) информационные и рекламные конструкции;

10) ограждения (заборы);

11) элементы объектов капитального строительства;

12) малые архитектурные формы;

13) элементы озеленения;

14) уличное коммунально-бытовое и техническое оборудование;

15) водные устройства;

16) элементы инженерной подготовки и защиты территории;

17) покрытия;

18) некапитальные нестационарные сооружения.

Вертикальное озеленение - использование фасадных поверхностей зданий и сооружений, включая балконы, лоджии, галереи, подпорные стенки и т.п., для размещения на них стационарных и мобильных зеленых насаждений.

Витрина - остекленная часть фасадов зданий, предназначенная для демонстрации товаров, реализуемых в данном предприятии.

Владелец объекта благоустройства - лицо, которому объект благоустройства принадлежит на соответствующем праве (собственность, право хозяйственного ведения, право постоянного (бессрочного) пользования и т.д.).

Внутриквартальная территория - территория квартала, включающая въезды (проезды) на территорию квартала, придомовые территории, пешеходные территории, газоны.

Газон - травяной покров, создаваемый посевом семян специально подобранных трав, являющийся фоном для посадок и парковых сооружений и самостоятельным элементом ландшафтной композиции.

Детская игровая площадка - объект, не являющийся объектом капитального строительства, представляющий собой специально оборудованную территорию, предназначенную для подвижных игр, активного отдыха разных возрастов, включающий в себя песочницы, качели, горки, карусели, скамейки, навесы, домики-беседки, качалки на пружине, игровые установки, ограждения и другое оборудование, расположенное на территории детской игровой площадки.

Зеленые насаждения - древесная, древесно-кустарниковая, кустарниковая и травянистая растительность естественного или искусственного происхождения.

Земляные работы - работы, связанные со вскрытием грунта при строительстве, реконструкции или ремонте зданий, строений и сооружений всех видов, инженерных коммуникаций (разработка траншей, котлованов, подготовка ям для опор и пр.).

Инженерные коммуникации - наземные, надземные и подземные коммуникации, включающие в себя сети, трассы водо-, тепло-, газо- и электроснабжения, канализации, ливневой канализации, водостоков и водоприемников, а также другие коммуникации и связанные с ними наземные, надземные и подземные объекты (сооружения) и элементы (ограждения, защитные кожухи, опоры трубопроводов, крышки люков колодцев и оголовков, дождеприемных и вентиляционных решеток, различного вспомогательного оборудования и агрегатов, уличные водоразборные колонки).

Информационная конструкция - объект благоустройства, выполняющий функцию информирования граждан.

Компенсационная стоимость зеленых насаждений - стоимостная оценка зеленого насаждения, устанавливаемая для учета его ценности при вынужденном сносе, складывающаяся из показателей вида и размера зеленого насаждения.

Конструктивные и внешние элементы фасадов зданий - балконы, лоджии, витрины, козырьки, карнизы, навесы, водосточные трубы, лепные архитектурные детали,

закрепленное на фасаде оборудование (наружные антенные устройства и радиоэлектронные средства, кондиционеры), флагштоки, наружные лестницы, ограждения и защитные решетки, окна, ставни, пристроенные к фасаду элементы (входы, спуски в подвалы, оконные приямки), отмостки для отвода дождевых и талых вод, входные двери и окна.

Контейнер - емкость металлическая или пластиковая, специально изготовленная для сбора твердых коммунальных отходов, имеющая стандартный объем 0,75 куб. м, 0,8 куб. м, 1,1 куб. м, - используется для сбора и временного хранения твердых коммунальных отходов и для механической выгрузки накопленных твердых коммунальных отходов в спецмашину.

Контейнерная площадка - специально оборудованное место для установки контейнеров, бункеров, складирования твердых коммунальных отходов, крупногабаритных отходов.

Крупногабаритные отходы (КГО) - отходы, не помещающиеся в стандартные контейнеры объемом 0,75 куб. м (предметы мебели, бытовая техника, сантехнические приборы и другое).

Маломобильные группы населения - люди, испытывающие затруднения при самостоятельном передвижении, получении услуги, необходимой информации или при ориентировании в пространстве. К маломобильным группам населения относятся: инвалиды, люди с временным нарушением здоровья, беременные женщины, люди преклонного возраста, люди с детскими колясками и т.п.

Малые архитектурные формы - скамейки, лавочки и другая уличная мебель, беседки, тентовые навесы, цветочные вазы, клумбы, декоративные ограждения, декоративные скульптуры, оборудование и покрытие детских, спортивных, спортивно-игровых площадок, хоккейных коробок и другие конструкции, устройства, являющиеся объектами декоративно-прикладного искусства и предназначенные для досуга и отдыха граждан.

Механизированная уборка - уборка территорий с применением специализированной техники.

Мойка - уборка территории путем ее промывки направленной струей воды под давлением.

Мусор - любые отходы, включая твердые коммунальные отходы, крупногабаритный мусор и отходы производства, а также смет.

Нестационарный торговый объект - торговый объект, представляющий собой временное сооружение или временную конструкцию, не связанные прочно с земельным участком вне зависимости от наличия или отсутствия подключения (технологического присоединения) к сетям инженерно-технического обеспечения, в том числе передвижное сооружение.

Общественные места - места общедоступные для неопределенного количества лиц, места массового посещения людей, доступ к которым в установленном законодательством порядке для населения не ограничен (улицы, площади, пляжи, парки и т.д.).

Общественный туалет - сооружение, оборудованное соответствующим санитарным инвентарем, отвечающее санитарно-гигиеническим требованиям и предназначенное для оказания бытовых услуг населению как на платной, так и на бесплатной основе.

Объект благоустройства - элементы среды жизнедеятельности населения на территории муниципального образования городского поселения «Поселок Полотняный Завод», объекты естественного или искусственного происхождения, предназначенные для осуществления производственной, хозяйственной и предпринимательской деятельности, удовлетворения социальных, бытовых, гигиенических, культурных, оздоровительных, информационных и иных потребностей населения.

Объекты, не являющиеся объектами капитального строительства, - строения, сооружения и иные объекты, носящие некапитальный характер, прочно не связанные с землей и перемещение которых возможно без соразмерного ущерба их назначению.

Озеленение - составная и необходимая часть благоустройства и ландшафтной организации территории, обеспечивающая формирование устойчивой среды

муниципального образования с активным использованием существующих и/или создаваемых вновь природных комплексов, а также поддержание и бережный уход за ранее созданной или изначально существующей природной средой на территории муниципального образования.

Пешеходные территории - участки уличных и внутриквартальных территорий, предназначенные для пешеходного движения (тротуары, пешеходные дорожки).

Подтопление - затопление водой или иными жидкостями участка территории, дороги населенного пункта, вызванное природными явлениями, неисправной работой инженерных коммуникаций, просадкой или дефектами твердого покрытия дорог и тротуаров, а также производственной, хозяйственной или предпринимательской деятельностью человека.

Полив - увлажнение территорий водой путем разбрызгивания, осуществляемое в целях уменьшения пылеобразования.

Придомовая территория - территория, внесенная в технический паспорт домовладения, отведенная в установленном порядке под многоквартирным жилым домом и связанными с ним хозяйственными и техническими зданиями и сооружениями. Придомовая территория многоквартирных жилых домов включает в себя: территорию под игровые площадки; площадки для отдыха; спортивные площадки; площадки для временной стоянки автотранспортных средств; площадки для хозяйственных целей; площадки для выгула домашних животных; площадки, оборудованные для сбора ТКО; другие территории, связанные с содержанием и эксплуатацией многоквартирного жилого дома.

Прилегающая территория - территория, непосредственно граничащая с земельным участком, на котором расположен объект благоустройства, или непосредственно с объектом благоустройства.

Противогололедные мероприятия - мероприятия по устранению зимней скользкости, включающие удаление (скалывание) льда, посыпку территорий песком и иными противогололедными материалами (жидкими и твердыми).

Проезд - дорога, примыкающая к улично-дорожной сети, обеспечивающая подъезд транспортных средств к жилым домам и общественным зданиям и учреждениям и другим объектам благоустройства.

Проект благоустройства - документация, содержащая материалы в текстовой и графической форме и определяющая проектные решения (в том числе цветовые) по благоустройству территории и иных объектов благоустройства.

Рекламные конструкции - щиты, стенды, строительные сетки, перетяжки, электронные табло, воздушные шары, аэростаты и иные технические средства стабильного территориального размещения, монтируемые и располагаемые на внешних стенах, крышах и иных конструктивных элементах зданий, строений, сооружений или вне их, а также на остановочных пунктах движения общественного транспорта.

Ручная уборка - уборка территорий ручным способом с применением средств малой механизации.

Рынок - имущественный комплекс, состоящий из земельного участка и расположенных на нем торговых мест и торговых объектов и предназначенный для осуществления торговой деятельности.

Содержание объекта благоустройства - поддержание в надлежащем техническом, физическом, эстетическом состоянии объектов благоустройства, их отдельных элементов, обеспечение чистоты, надлежащего состояния и безопасности объекта благоустройства.

Смет - песок, пыль, листва и иной мелкий мусор, скапливающийся на территориях города.

Снежный вал - образование, формируемое в дорожном лотке или на обочинах дорог в результате сгребания снега.

Специальное разрешение на право производства земляных работ (ордер) - специальное разрешение на производство земляных работ, выдаваемое уполномоченным органом - Поселковой Управой городского поселения «Поселок Полотняный Завод».

Спортивная площадка - объект, не являющийся объектом капитального строительства, представляющий собой специально оборудованную территорию, на которой расположено оборудование или элементы оборудования, предназначенные для занятий физкультурой и спортом всех возрастных групп населения, включающие в себя турники, мостики-лесенки, гимнастические комплексы, рукоходы, брусья, баскетбольные щиты, спортивные установки, футбольные ворота, уличные тренажеры, стойки волейбольные с сеткой и другое оборудование, расположенное на территории спортивной площадки.

Стихийная свалка - самовольный сброс (размещение) или складирование отходов, образованных в результате деятельности юридических и физических лиц.

Твердые коммунальные отходы (ТКО) - отходы, образующиеся в жилых помещениях в процессе потребления физическими лицами, а также товары, утратившие свои потребительские свойства в процессе их использования физическими лицами в жилых помещениях в целях удовлетворения личных и бытовых нужд. К твердым коммунальным отходам также относятся отходы, образующиеся в процессе деятельности юридических лиц, индивидуальных предпринимателей, и подобные по составу отходам, образующимся в жилых помещениях в процессе потребления физическими лицами.

Твердое покрытие - покрытие, выполняемое из асфальта, бетона, природного камня и других искусственных и природных материалов.

Уборка территорий - виды деятельности, связанные со сбором, вывозом в специально отведенные места отходов производства и потребления, другого мусора, снега, льда.

Улица - обустроенная или приспособленная и используемая для движения транспортных средств и пешеходов полоса земли либо поверхность искусственного сооружения, находящаяся в пределах населенных пунктов, в том числе магистральная дорога скоростного и регулируемого движения, пешеходная и парковая дорога, дорога в научно-производственных, промышленных и коммунально-складских зонах (районах).

Цветник - участок геометрической или свободной формы с высаженными одно-, двух- или многолетними растениями и являющийся декоративным элементом объекта озеленения.

Элементы благоустройства территории - декоративные, технические, планировочные, конструктивные решения, элементы ландшафта, различные виды оборудования и оформления, малые архитектурные формы, некапитальные нестационарные сооружения, информационные и рекламные конструкции, используемые как составные части благоустройства.

### 3. Общие правила обеспечения чистоты и содержания объектов благоустройства

3.1. Содержание и уборку объектов благоустройства обязаны осуществлять физические и юридические лица, а также индивидуальные предприниматели, которым объекты благоустройства и (или) земельные участки, на которых они расположены, принадлежат на соответствующем праве, в объеме, предусмотренном действующим законодательством и настоящими Правилами, самостоятельно или посредством привлечения специализированных организаций за счет собственных средств.

Обязанность по содержанию и уборке объектов благоустройства и (или) земельных участков также возлагается на лиц, уполномоченных собственниками данных объектов и земельных участков на их содержание.

3.2. Поселковая Управа городского поселения «Поселок Полотняный Завод» и, в лице уполномоченного органа, а также через подведомственные учреждения обеспечивает:

а) содержание (уборку и ремонт) проезжей части улиц, площадей, скверов, парков, остановок транспорта общего пользования, пешеходных территорий и иных территорий, за исключением территорий, содержание которых обязаны обеспечивать юридические и физические лица в соответствии с действующим законодательством и настоящими Правилами;

б) содержание объектов благоустройства, являющихся собственностью муниципального образования городского поселения «Поселок Полотняный Завод», а также иных объектов благоустройства, находящихся на территории муниципального образования городского поселения «Поселок Полотняный Завод», до определения их принадлежности и оформления права собственности;

в) ликвидацию стихийных свалок;

г) организацию, проведение мероприятий по благоустройству и озеленению территорий поселка в соответствии с законодательством и настоящими Правилами.

3.3. Юридические и физические лица, индивидуальные предприниматели обязаны обеспечивать уборку земельного участка, принадлежащего им на соответствующем праве, и прилегающей к нему территории.

Исключение составляют собственники помещений в многоквартирных домах, которые обязаны обеспечивать уборку земельного участка, на котором расположен многоквартирный дом и границы которого определены на основании данных государственного кадастрового учета.

3.4. В случае если земельный участок не оформлен надлежащим образом, владельцы объектов благоустройства, а также уполномоченные ими на содержание данных объектов лица обязаны обеспечивать уборку прилегающей к объекту благоустройства территории в порядке, установленном настоящими Правилами.

3.5. Границы прилегающей территории, подлежащей уборке юридическими и физическими лицами, определяются исходя из следующего:

а) все владельцы объектов благоустройства убирают прилегающие к принадлежащим им объектам благоустройства территории, включая проезды, тротуары, пешеходные дорожки, лестничные сходы на расстоянии в пределах 15 м по периметру от границ земельного участка, принадлежащего им на соответствующем праве, за исключением следующих случаев:

- владельцы рынков убирают прилегающие территории по периметру в пределах 20 м;

- владельцы отдельно стоящих информационных и рекламных конструкций убирают прилегающую территорию по периметру в пределах 5 м;

- гаражно-строительные кооперативы, садоводческие, дачные, огороднические товарищества, владельцы автостоянок, автозаправочных комплексов и предприятий по продаже, обслуживанию и ремонту автотранспорта убирают прилегающую территорию по периметру в пределах 30 м;

- владельцы контейнерных площадок убирают прилегающие территории по периметру в пределах 5 м;

- владельцы индивидуальных жилых домов убирают прилегающие территории по периметру в пределах 15 м;

- владельцы нестационарных торговых объектов, нестационарных объектов по оказанию бытовых услуг, владельцы временных сооружений общественного питания (летние кафе) убирают прилегающие территории по периметру в пределах 15 м;

- владельцы подземных пешеходных переходов убирают территории, прилегающие к входам в подземные пешеходные переходы, в пределах 15 м по периметру от границ наземной части подземного пешеходного перехода.

3.6. В случае совпадения границ прилегающих территорий и иных случаев, не урегулированных настоящими Правилами, конкретные границы прилегающих территорий

определяются Поселковой Управой городского поселения «Поселок Полотняный Завод» путем составления паспорта (схемы) благоустройства объекта.

Паспорт (схема) благоустройства объекта составляется в двух экземплярах. Один экземпляр паспорта (схемы) благоустройства объекта передается владельцу объекта благоустройства, второй остается в Поселковой Управе городского поселения «Поселок Полотняный Завод».

Отсутствие паспорта (схемы) благоустройства объекта, составленного в соответствии с настоящим пунктом, не освобождает владельцев объектов благоустройства от обязанности по уборке прилегающих территорий в границах, определяемых в соответствии с пунктами 3.4, 3.5 настоящих Правил.

3.7. На территории поселка запрещается:

- сорить на улицах, площадях, пляжах и в других общественных местах;
- при производстве строительных и ремонтных работ откачивать воду на проезжую часть дорог и тротуары;
- хранить (складировать) отходы, строительные материалы, грунт, тару, металлолом, дрова, навоз вне территорий организаций,строек, магазинов, павильонов, киосков, индивидуальных жилых домов и иных функционально предназначенных для этого мест;
- разводить костры, сжигать промышленные и коммунальные отходы, мусор, листья, обрезки деревьев, а также сжигать мусор в контейнерах;
- мыть автомобили, посуду, купать животных, стирать в неустановленных местах (у водопроводных колонок, во дворах жилых домов и т.д.);
- производить самовольную вырубку деревьев, кустарников;
- наружное размещение объявлений, листовок, афиш и иных печатных и рукописных материалов вне отведенных для этих целей мест, а также наносить надписи и графические изображения вне отведенных для этих целей мест (за исключением надписей и изображений, относящихся к порядку эксплуатации дорог (улично-дорожной сети), тротуаров, пешеходных зон, велосипедных и пешеходных дорожек, которые нанесены в рамках исполнения государственного или муниципального контракта;
- выпускать домашнюю птицу и пасти скот в скверах, парках, на пляжах и иных местах общего пользования;
- ходить по газонам и клумбам, разрушать клумбы, срывать цветы, наносить повреждения деревьям и кустарникам;
- разрушать малые архитектурные формы, наносить повреждения, ухудшающие их внешний вид;
- производить размещение уличного мусора, грунта на газонах и цветниках;
- осуществлять хранение разукomплектованных или не подлежащих эксплуатации транспортных средств в не предназначенных для этих целей местах;
- производить захоронение тел (останков) умерших вне мест погребения;
- вывозить и складировать твердые и жидкие коммунальные отходы, строительный мусор в места, не отведенные для их захоронения и утилизации, осуществлять сброс мусора вне отведенных и оборудованных для этих целей мест на территории муниципального образования городского поселения «Поселок Полотняный Завод», в том числе из транспортных средств во время их остановки, стоянки или движения, а также сжигать мусор, отходы производства и потребления вне отведенных для этих целей мест;
- уничтожение и порча газонов и цветников;
- незаконное подключение (врезка) к магистральным линиям городской канализации.

3.8. Владельцы домашних животных обязаны следить за своими животными, не допускать загрязнения животными мест общего пользования. Экскременты домашних животных должны быть убраны владельцем домашнего животного.

Содержание домашних животных осуществляется в соответствии с правилами и нормами, установленными федеральным законодательством, законодательством Калужской



области и правовыми актами Поселковой Управы городского поселения «Поселок Полотняный Завод».

3.9. Оказание услуг по катанию на лошадях (пони) на территории города допускается только в специальных местах, определенных правовым актом Поселковой Управы городского поселения «Поселок Полотняный Завод».

На территории города допускается размещение передвижных цирков, зооцирков, зоопарков, луна-парков, тиров и прочих аттракционов (за исключением стрелковых тиров), а также иных объектов, предназначенных для развлечения взрослых и детей, только в специальных местах, перечень которых утверждается правовым актом Поселковой Управы городского поселения «Поселок Полотняный Завод».

3.10. На территории муниципального образования городского поселения «Поселок Полотняный Завод» сбор твердых коммунальных и крупногабаритных отходов осуществляется в соответствии с действующим законодательством.

3.11. При проведении массовых мероприятий организаторы мероприятий обязаны обеспечить установку урн и контейнеров для сбора мусора, биотуалетов и в течение суток после окончания мероприятий обязаны обеспечить восстановление нарушенного благоустройства, в том числе последующую уборку места проведения мероприятия и прилегающих к нему территорий по периметру в пределах 10 м.

3.12. Владельцы объектов благоустройства обязаны содержать прилегающие территории в чистоте, порядке и в соответствии с требованиями, установленными действующим федеральным законодательством и настоящими Правилами, самостоятельно или посредством привлечения специализированных организаций за счет собственных средств.

3.13. Садоводческие, огороднические, дачные некоммерческие объединения граждан обязаны обеспечить сбор и своевременный вывоз ТКО и (или) КГО, образуемый ими в процессе хозяйственной, бытовой и иной деятельности, самостоятельно в строгом соответствии с требованиями санитарных правил и норм либо путем заключения договоров на вывоз ТКО и (или) КГО с организацией, уполномоченной заключать договоры.

3.14. Юридические лица, индивидуальные предприниматели и граждане, проживающие в индивидуальных жилых домах, многоквартирных домах, собственники которых выбрали непосредственное управление, обязаны обеспечить сбор и своевременный вывоз ТКО и (или) КГО, образуемый ими в процессе хозяйственной, бытовой и иной деятельности, самостоятельно в строгом соответствии с требованиями санитарных правил и норм либо путем заключения договоров на вывоз ТКО и (или) КГО с организацией, уполномоченной заключать договоры.

3.15. В случае проведения крупных ремонтно-строительных работ, отходы от которых превышают нормы накопления, действующие на момент проведения работ (замена кровли, снос или замена стен, перекрытий, конструкций, полов и т.п.), юридические лица, индивидуальные предприниматели, граждане, проживающие в индивидуальных жилых домах, многоквартирных домах, собственники которых выбрали непосредственное управление, обязаны заключить договоры на вывоз КГО с организацией, уполномоченной заключать договоры, или произвести вывоз КГО самостоятельно в строгом соответствии с требованиями санитарных правил и норм в места захоронения данного вида отходов.

3.15.1. Юридическим лицам, индивидуальным предпринимателям, гражданам, проживающим в индивидуальных жилых домах, запрещается:

- производить сбор ТКО и (или) КГО в не отведенных для этих целей местах;
- производить сбор ТКО и (или) КГО в местах сбора, не согласованных с владельцем места сбора;

- осуществлять сбор ТКО и (или) КГО несогласованным способом;
- производить сбор в контейнеры или на контейнерной площадке отходов, обладающих радиоактивностью, трупов павших животных, конфискатов боев, мясокомбинатов, ртутных приборов, люминесцентных ламп, автомобильных шин;

- производить сбор зеленых насаждений, в том числе вырубленных, опиленных, на контейнерной площадке без согласования данного сбора с владельцем контейнерной площадки;

- производить сбор КГО вне специально отведенного места для складирования КГО, которое расположено в пределах контейнерной площадки.

3.16. Вывоз твердых коммунальных отходов (ТКО) и крупногабаритного мусора (КГМ) осуществляется способами, исключающими возможность их потери в процессе перевозки, предупреждающими создание аварийных ситуаций, причинение вреда окружающей среде и здоровью людей специально оборудованными или приспособленными (с закрывающим кузов пологом) транспортными средствами.

#### 4. Порядок организации и производства уборочных работ

4.1. Технология и режимы производства уборочных работ на проезжей части улиц и проездов, тротуаров и дворовых территорий должны обеспечивать беспрепятственное движение транспортных средств и пешеходов независимо от погодных условий.

4.2. Производство уборочных работ в зимний период.

4.2.1. Период зимней уборки устанавливается с 1 ноября текущего календарного года по 31 марта следующего календарного года. В случае значительного отклонения от средних индивидуальных климатических особенностей текущей зимы сроки начала и окончания зимней уборки могут изменяться нормативным правовым актом Поселковой Управы городского поселения «Поселок Полотняный Завод».

4.2.2. Зимняя уборка улиц поселка включает в себя следующие операции:

- обработку тротуаров, дворовых территорий и проездов, парков, скверов противогололедными материалами;
- сгребание и подметание снега;
- формирование снежных валов;
- выполнение разрывов в валах снега на перекрестках, пешеходных переходах, у остановок общественного транспорта, подъездов к административным и общественным зданиям, выездов из дворов;
- погрузку и вывоз снега;
- очистку дорожных лотков после вывоза снега;
- удаление снежно-ледяных образований путем скалывания и рыхления уплотненного снега и льда, погрузки и вывоза.

Снег, счищаемый с дворовых территорий и внутриквартальных проездов, разрешается складировать на территориях дворов, в местах, не препятствующих свободному проезду автотранспорта и движению пешеходов. Не допускается повреждение зеленых насаждений при складировании снега. Складирование снега на дворовых территориях должно предусматривать отход талых вод.

4.2.3. В первоочередном порядке в целях обеспечения беспрепятственного проезда транспортных средств и движения пешеходов обеспечивается уборка снега с проезжей части дорог и тротуаров.

4.2.4. В период зимней уборки дорожки и площадки парков, скверов должны быть убраны от снега и посыпаны противогололедным материалом в случае гололеда.

С началом снегопада в первую очередь обрабатываются противогололедными материалами наиболее опасные для движения транспорта участки улиц - крутые спуски и подъемы, мосты и остановки транспорта общего пользования.

По окончании обработки наиболее опасных для движения транспорта мест производится сплошная обработка проезжей части противогололедными материалами.

4.2.5. Снег, счищаемый с проезжей части улиц и проездов, а также с тротуаров и сброшенный с крыш, сдвигается в лотковую часть улиц и проездов для временного складирования снежной массы.

Снег с проезжей части дорог должен быть максимально сдвинут в лотковую часть или на разделительную полосу и сформирован в виде снежных валов. После очистки проезжей части снегоуборочные работы должны быть произведены на остановочных пунктах общественного транспорта, тротуарах.

Формирование снежных валов не допускается:

- на пересечениях улиц в одном уровне и вблизи железнодорожных переездов в зоне треугольника видимости;

- ближе 5 м от пешеходного перехода;

- на посадочных площадках общественного транспорта – на длину площадки;

- на тротуарах.

4.2.6. Устройство разрывов в валах снега в местах, указанных в п.4.2.5 и перед въездами во дворы, внутриквартальные проезды, должно выполняться после выполнения механизированного подметания проезжей части по окончании очередного снегопада.

4.2.7. Снег, сгребаемый с внутриквартальных территорий, складировается на указанных территориях таким образом, чтобы был обеспечен проезд транспорта, доступ к инженерным коммуникациям, свободный проход пешеходов и сохранность зеленых насаждений.

Снег, сгребаемый с дорожек и аллей парков и скверов, складировается таким образом, чтобы был обеспечен беспрепятственный проход пешеходов.

4.2.8. Вывоз снега производится организациями, осуществляющими уборку соответствующих территорий, на специально отведенные места, утвержденные постановлением Поселковой Управы городского поселения «Поселок Полотняный Завод».

4.2.9. При производстве зимних уборочных работ запрещается:

- перемещение снега и льда на проезжую часть улиц, проездов и тротуаров;

- складирование снега и льда на отмостках зданий, на трассы тепловых сетей, в теплофикационные камеры, смотровые и ливневые колодцы, на ледовом покрове и в водоохранной зоне рек и озер, цветники, кустарники, другие зеленые насаждения;

- сброс снега через перильную часть мостов и путепроводов;

- перемещение загрязненного и засоленного снега, а также скола льда на газоны, цветники и другие зеленые насаждения;

- вывоз и сброс снега, снежно-ледяных образований в не установленных для этой

цели местах.

4.2.10. Удаление наледей на дорогах, тротуарах и дворовых проездах, появляющихся в зимнее время в результате аварий водопроводных, канализационных и тепловых сетей, производится немедленно владельцами указанных коммуникаций или специализированными организациями за счет средств владельцев коммуникаций.

4.2.11. Уборка от снега тротуаров, остановок общественного транспорта начинается после окончания снегопада. При длительных интенсивных снегопадах циклы снегоочистки и обработки противогололедным материалом должны повторяться после каждых 5 см выпавшего снега.

4.2.12. В зимнее время владельцами объектов благоустройства должна быть организована незамедлительная очистка кровель от снега, наледи и сосулек. Очистка кровель зданий и строений на сторонах, выходящих на пешеходные зоны, от наледееобразований должна производиться немедленно по мере их образования с предварительной установкой ограждения опасных для жизни пешеходов участков и с соблюдением работающими правил техники безопасности. При этом должны приниматься меры, обеспечивающие сохранность зеленых насаждений, воздушных сетей, светильников, вывесок, рекламных установок.

Сброшенные с крыш зданий и строений снег и сосульки должны убираться владельцами зданий незамедлительно по завершении работы.

4.2.13. Владельцы объектов ливневой канализации при наступлении оттепели должны производить очистку приемных решеток ливневой канализации для обеспечения постоянного спуска талых вод.

4.3. Производство уборочных работ в летний период.

4.3.1. Период летней уборки устанавливается с 01 апреля по 31 октября текущего календарного года. В случае резкого изменения погодных условий сроки начала и окончания летней уборки могут изменяться нормативным правовым актом Поселковой Управы городского поселения «Поселок Полотняный Завод».

4.3.2. Летняя уборка включает: механизированную уборку (подметание, мойка), полив территорий, вывоз мусора, уход за зелеными насаждениями.

4.3.3. Уборка территорий парков, скверов, бульваров, площадей производится однократно в течение рабочего дня (в праздничные дни дополнительно производится сбор случайного мусора).

4.3.4. Проезжая часть дорог, тротуары и посадочные площадки остановок общественного транспорта должны быть очищены от мусора и промыты.

4.3.5. Во время листопада должна производиться уборка опавших листьев с проезжей части дорог, придомовых территорий, территорий садов, парков, скверов, газонов. Сгребание листьев к комлевой части деревьев и кустарников запрещается.

4.3.6. При производстве летней уборки запрещается:

- сбрасывание смета на зеленые насаждения, в смотровые колодцы, колодцы дождевой канализации и реки;
- сбрасывание мусора, травы, листьев на проезжую часть и тротуары при уборке газонов;

- вывоз и сброс смета в не установленные для этой цели места;
- выбивание струей воды смета и мусора на тротуары и газоны при мойке проезжей части.

4.3.7. Края садово-парковых дорожек, не обрамленных бортовым камнем, должны быть два раза в год (весной и осенью) обрезаны. Обрезка садово-парковых дорожек производится в соответствии с профилем дорожки.

4.3.8. Грунтовые садово-парковые дорожки должны быть очищены от сорняков.

4.3.9. Требования к летней уборке дорог.

- проезжая часть должна быть очищена от загрязнений и промыта, осевые и резервные полосы, обозначенные линиями регулирования, очищены от мусора;
- обочины дорог должны быть очищены от крупногабаритного и другого мусора.

## 5. Особенности содержания отдельных объектов благоустройства

5.1. Фасады и иные элементы зданий, строений, сооружений.

5.1.1. Требования настоящего раздела распространяются на все здания, расположенные в границах муниципального образования городского поселения «Поселок Полотняный Завод», независимо от назначения здания (жилое, нежилое, производственное и прочее), от вида собственности (государственное, муниципальное, частное), этажности, материалов и годов постройки.

5.1.2. Собственники, владельцы и пользователи зданий в установленном законом порядке должны обеспечивать содержание зданий и их конструктивных элементов в исправном состоянии, обеспечивать надлежащую эксплуатацию зданий, проведение текущих и капитальных ремонтов. Требования настоящего раздела обязательны для исполнения всеми собственниками зданий, расположенных на территории города, а также лицами, владеющими зданиями на ином вещном праве, праве аренды, ином законном праве, и должны исполняться указанными лицами за свой счет.

5.1.3. Владельцы объектов благоустройства своими силами и средствами должны обеспечить:

- поддержание в исправном состоянии расположенных на фасадах зданий и строений адресных реквизитов, памятных досок;

- своевременный ремонт элементов и отделки фасадов, в том числе входных дверей и козырьков, ограждений балконов и лоджий, карнизов, крылец и отдельных ступеней, ограждений спусков и лестниц, витрин, декоративных деталей и иных конструктивных элементов, и их окраску;

- обеспечение наличия и содержания в исправном состоянии водостоков, водосточных труб и сливов;

- поддержание в исправном состоянии размещенного на фасаде электроосвещения и включение его с наступлением темноты;

- своевременное мытье окон и витрин.

5.1.4. Фасады зданий, строений, сооружений не должны иметь видимых загрязнений, повреждений, в том числе разрушения отделочного слоя, изменения цветового тона.

5.1.5. Очистку от объявлений опор электротранспорта, уличного освещения, фасадов зданий, заборов и других сооружений обязаны осуществлять владельцы указанных объектов.

5.1.6. На фасаде объектов адресации устанавливаются адресные реквизиты.

5.1.7. Размещение адресных реквизитов производится с учетом следующих требований:

- единая вертикальная отметка размещения адресных реквизитов на соседних фасадах;

- отсутствие внешних заслоняющих объектов (деревьев, построек);

- на объектах адресации, находящихся на двух и более улицах, адресные реквизиты устанавливаются со стороны каждой улицы.

5.1.8. У входа в подъезд должны вывешиваться таблички с указанием номеров подъездов, а также номеров квартир, расположенных в данном подъезде.

5.1.9. Ограждение земельных участков:

- со стороны улицы не должно ухудшать ансамбль застройки и отвечать повышенным архитектурным требованиям (решетчатое или глухое), высотой не более 3 м;

- между участками соседних домовладений устраиваются ограждения, не затеняющие земельные участки (сетчатые или решетчатые), высотой не более 1,8 м; допускается устройство глухих ограждений с согласия смежных землепользователей;

- перед фасадами жилых домов разрешается устройство палисадов для улучшения эстетического восприятия. Глубина палисадника не более 3 м. Ограждение палисада выполняется прозрачным (решетчатым) материалом высотой не более 90 см.

- для зданий - памятников истории и культуры допускается только проведение работ по сохранению исторических ограждений или воссоздание утраченных ограждений по сохранившимся фрагментам или историческим аналогам в соответствии с требованиями законодательства об охране и использовании объектов культурного наследия.

5.2. Объекты (средства) наружного освещения.

5.2.1. Улицы, дороги, площади, бульвары и пешеходные аллеи, набережные, мосты, путепроводы, общественные места, а также территории жилых кварталов, микрорайонов, жилых дворов, арки входов, территории организаций, витрины должны освещаться в темное время суток.

5.2.2. Владельцы объектов (средств) наружного освещения обязаны:

- обеспечивать освещение в темное время суток улиц, площадей, скверов, набережных, мостов и иных мест общего пользования;

- поддерживать в чистоте и исправном состоянии все системы наружного освещения (опоры, кронштейны и другие элементы);

- производить периодическую окраску опор фонарей наружного освещения;

- производить своевременную замену перегоревших электроламп, поврежденной арматуры, ремонт устройств уличного освещения;

- использовать в работе конструкции и детали, которые соответствуют установленным техническим стандартам.

5.2.3. В случае, когда опора сбита, она демонтируется совместно с арматурой и поврежденным участком сети и складывается вблизи места аварии в положении, безопасном для проезда автотранспорта и прохода пешеходов.

5.2.4. Вывоз сбитых и демонтируемых опор освещения и контактной сети электрифицированного транспорта осуществляется владельцем опоры в течение трех суток с момента обнаружения (демонтажа).

5.2.5. Восстановление разрушенных опор должно производиться в течение 2 недель со дня обнаружения.

5.2.6. Включение и отключение объектов наружного освещения должно осуществляться в соответствии с требованиями, установленными законодательством.

5.2.7. Содержание элементов праздничного оформления (иллюминации), информационно-коммуникационных указателей осуществляется в соответствии с пунктом 5.2 настоящих Правил.

5.3. Дороги, тротуары и иные территории с твердым покрытием, технические средства организации дорожного движения.

5.3.1. Эксплуатационное состояние дорог и улиц поселка отвечает требованиям, установленным законодательством.

5.3.2. С целью сохранения дорожных покрытий на территории муниципального образования запрещается:

- подвоз груза волоком по улицам;
- сбрасывание при погрузочно-разгрузочных работах на улицах бревен, железных балок, труб, кирпича, других тяжелых предметов и складирование их;
- перегон по улицам муниципального образования городского поселения «Поселок Полотняный Завод», имеющим твердое покрытие, машин на гусеничном ходу.

5.3.3. Проезжая часть дорог и улиц, покрытие тротуаров, пешеходных и велосипедных дорожек, посадочных площадок, остановочных пунктов, а также поверхность разделительных полос, обочин и откосов земляного полотна содержатся в чистоте, без посторонних предметов, не имеющих отношения к их обустройству.

5.3.4. При установке нестационарных торговых объектов, нестационарных объектов по оказанию бытовых услуг, а также временных сооружений общественного питания (летние кафе) запрещается нарушать твердое покрытие улиц поселка.

5.3.5. Владельцы технических средств организации дорожного движения должны обеспечить содержание технических средств организации дорожного движения в соответствии с требованиями, установленными законодательством и настоящими Правилами.

5.3.6. Поверхность дорожных знаков, должна быть чистой, без повреждений.

5.3.7. Информационные указатели, километровые знаки, парапеты должны быть окрашены в соответствии с действующими нормами и правилами, промыты и очищены от грязи.

5.4. Водные устройства.

5.4.1. К водным устройствам относятся фонтаны, декоративные водоемы. Водные устройства выполняют декоративно-эстетическую и природоохранную функции, улучшают микроклимат, воздушную и акустическую среду.

5.4.2. Владельцы фонтанов своими силами и средствами обязаны обеспечить:

- содержание фонтанов в чистоте, в том числе в период их отключения;
- своевременную консервацию (закрытие) фонтанов на зимний период.

5.4.3. В период работы фонтанов очистка водной поверхности от мусора производится ежедневно.

5.4.4. Декоративные водоемы сооружаются с использованием рельефа или на ровной поверхности в сочетании с газоном, плиточным покрытием, цветниками, древесно-

кустарниковыми посадками. Дно водоема должно быть гладким, удобным для очистки. Возможно использование приемов цветового и светового оформления.

#### 5.5. Урны.

5.5.1. На всех площадях, улицах, скверах, парках и других местах общего пользования должны быть установлены урны. Установка урн в общественных местах осуществляется за счет средств бюджета городского поселения или привлечения иных средств.

Владельцы объектов благоустройства обязаны за свой счет устанавливать урны у входов в объект благоустройства и производить их очистку. Урна должна содержаться в состоянии, пригодном для использования.

5.5.2. Очистка урн производится до 8.00 часов (в праздничные дни очистка урн производится дополнительно). За содержание в чистоте урн, установленных в общественных местах, несут ответственность юридические и физические лица, обязанные осуществлять уборку территории.

Запрещается допускать переполнение урн для мусора.

5.5.3. Окраска урн должна производиться не реже одного раза в год.

5.7. Территории гаражно-строительных кооперативов, садоводческих товариществ, автостоянок, автозаправочных комплексов и предприятий по продаже, обслуживанию и ремонту автотранспорта.

5.7.1. Территория гаражно-строительных кооперативов, садоводческих товариществ, автостоянок, автозаправочных комплексов и предприятий по продаже, обслуживанию и ремонту автотранспорта должна содержаться в чистоте.

5.7.2. Гаражно-строительные кооперативы, садоводческие, дачные и огороднические товарищества, а также владельцы автостоянок, автозаправочных комплексов и предприятий по продаже, обслуживанию и ремонту автотранспорта обязаны:

- ликвидировать мусор, образующийся на земельном участке, принадлежащем на соответствующем праве гаражно-строительным кооперативам, садоводческим товариществам, владельцам автостоянок, автозаправочных комплексов и предприятий по продаже, обслуживанию и ремонту автотранспорта, а также в границах указанных земельных участков оборудовать контейнерные площадки с установкой контейнеров для сбора отходов;

- обеспечить свободный въезд на территорию гаражно-строительных кооперативов, садоводческих товариществ, автостоянок, автозаправочных комплексов и предприятий по продаже, обслуживанию и ремонту автотранспорта;

- содержать ограждения гаражно-строительных кооперативов, садоводческих, дачных и огороднических товариществ, автостоянок, автозаправочных комплексов и предприятий по продаже, обслуживанию и ремонту автотранспорта в исправном состоянии, своевременно проводить их ремонт и покраску.

5.7.3. Территории, на которых расположены предприятия по обслуживанию и ремонту автотранспорта, должны быть оборудованы производственно-ливневой канализацией с очистными сооружениями для сбора и очистки производственных дождевых стоков.

5.7.4. Проведение смазочных, заправочных работ, ремонт систем, узлов, агрегатов, мойка автотранспортных средств допускается только в специально отведенных местах.

5.9. Порядок содержания территорий общественных кладбищ и территорий мест захоронений определяется в соответствии с нормативным правовым актом Поселковой Управы городского поселения «Поселок Полотняный Завод».

5.10. Территории частного сектора.

5.10.1. Владельцы индивидуальных жилых домов обязаны убирать прилегающую территорию, производить регулярный покос травы в границах, определенных в соответствии с п. 3.5 настоящих Правил.

5.10.2. Сбор и вывоз твердых коммунальных отходов с территории частного сектора производится в соответствии с Положением по организации сбора и вывоза коммунальных, промышленных отходов от юридических лиц, индивидуальных предпринимателей, индивидуальных жилых домов, многоквартирных домов, собственники которых выбрали непосредственное управление, расположенных на территории муниципального образования городского поселения «Поселок Полотняный Завод».

5.11. Места производства строительных и ремонтных работ.

5.11.1. Юридические и физические лица, производящие на территории города строительные и ремонтные работы, обязаны:

- обеспечить своевременный вывоз строительного мусора, грунта и других отходов производства;
- принимать необходимые меры для обеспечения сохранности зеленых насаждений на месте производства работ;
- складировать строительные материалы только в пределах мест производства работ;
- огораживать места производства работ;
- вывешивать на видном месте информационные щиты с названием организации, ведущей работы, и фамилией, инициалами и телефоном лица, ответственного за проведение работ, а также сроков проведения работ;
- обеспечить устройство пешеходного настила с навесом и ограждениями;
- обеспечить освещение места производства строительных и ремонтных работ;
- обеспечить обустройство внутриплощадочных и внеплощадочных подъездных путей, организовать объезды, обходы;
- обеспечить проведение восстановительных работ по благоустройству после окончания работ;
- обеспечить ежедневную уборку проезжей части улиц вдоль ограждений, пешеходных настилов, выездов со строительной площадки.

5.11.2. Устройство ограждения места производства строительных и ремонтных работ осуществляется в границах земельного участка, предоставленного для производства строительных и ремонтных работ.

5.11.3. Ограждение места производства строительных и ремонтных работ должно отвечать следующим требованиям:

а) при выполнении ограждения должна быть обеспечена устойчивость, прочность, надежность и эксплуатационная безопасность как его отдельных элементов, так и ограждения в целом;

б) лицевая сторона панелей ограждения должна иметь чистую и окрашенную поверхность;

в) вдоль ограждения строительной площадки сохраняются существовавшие пешеходные зоны путем устройства тротуаров с твердым покрытием шириной не менее 1,5 м с защитными экранами, устанавливаемыми со стороны движения транспорта, высотой не менее 2 м и козырьком на ширину тротуара. На элементах и деталях ограждений не допускается наличие острых кромок, неровностей.

5.11.4. Лицо, ответственное за осуществление работ на месте производства строительных и ремонтных работ, обязано следить за техническим состоянием ограждения строительной площадки (в том числе защитных козырьков), его чистотой, своевременной очисткой, покраской и безопасностью.

5.11.5. Внутриплощадочные и внеплощадочные подъездные пути должны отвечать следующим требованиям:

а) конструкция всех дорог, используемых в качестве временных, должна обеспечивать движение строительной техники и перевозку максимальных по массе и



габаритам строительных грузов и исключать вынос грязи за пределы строительной площадки;

б) выезды со строительной площадки должны быть оборудованы пунктами очистки колес. При выезде с территории строительной площадки колеса транспортных средств подлежат очистке.

в) при отсутствии твердого покрытия внеплощадочных подъездных путей выполняется устройство временного покрытия из железобетонных дорожных плит на период строительства с обеспечением выезда на существующие автомобильные дороги с твердым покрытием.

### 5.13. Игровое и спортивное оборудование.

5.13.1. Устройство детских и спортивных площадок с малыми архитектурными формами на территории, прилегающей к многоквартирным жилым домам, осуществляется только на основании соглашения с собственниками помещений в многоквартирном жилом доме или уполномоченными лицами о согласии принять данное оборудование в состав общего имущества для последующей эксплуатации и содержания.

5.13.2. Игровое оборудование должно соответствовать требованиям санитарно-гигиенических норм, охраны жизни и здоровья ребенка, быть удобным в технической эксплуатации, эстетически привлекательным.

5.13.3. Спортивное оборудование предназначено для всех возрастных групп населения и размещается на спортивных площадках либо на специально оборудованных пешеходных коммуникациях (тропы здоровья) в составе рекреаций.

5.13.4. Запрещается размещать детские игровые, спортивные, физкультурные площадки вблизи линий электропередач.

5.13.5. Ежегодно в весенний период малые архитектурные формы должны быть очищены от грязи, промыты и, в случае необходимости, окрашены.

5.13.6. Содержание малых архитектурных форм должно отвечать следующим требованиям:

- своевременно производить ремонт, окраску, замену;

- поддерживать в чистоте и исправном состоянии;

- обеспечивать устойчивость, безопасность пользования.

Работы по содержанию малых архитектурных форм осуществляют их владельцы.

5.14. Содержание инженерных коммуникаций и их конструктивных элементов.

5.14.1. Содержание инженерных коммуникаций и их конструктивных элементов осуществляется лицами, в ведении которых они находятся, в соответствии с действующими правилами и нормами, а также настоящими Правилами.

5.14.2. Содержание инженерных коммуникаций и их конструктивных элементов включает:

- проведение аварийного, текущего, капитального ремонтов и восстановление примыкающего к люку асфальтового покрытия, уничтоженного или поврежденного газона;

- осуществление контроля за состоянием труб, тепловых камер, колодцев, люков, дождеприемных решеток, траншей, подземных инженерных сетей и т.д.

5.14.3. Лица, в ведении которых находятся инженерные сети, обязаны:

- производить очистку ливнеприемных колодцев, коллекторов ливневой канализации;

- восстанавливать при ремонте смотрового колодца не только его конструктивные элементы, но и примыкающее к нему асфальтовое покрытие, но не менее чем в радиусе 20 см от внешнего края люка;

- восстанавливать примыкающее к люку асфальтовое покрытие в границах разрушения;

- производить постоянный контроль за наличием крышек люков смотровых и дождеприемных колодцев, тепловых камер, содержать их закрытыми и в исправном

состоянии, обеспечивая их безопасную для транспортных средств и пешеходов эксплуатацию;

- устанавливать ограждение смотровых колодцев в случае их повреждения или разрушения и производить ремонт в установленные сроки;

- не допускать подтопление дорог, улиц, внутриквартальных, внутривортовых и иных территорий, исключая движение пешеходов и транспорта.

5.14.4. Владельцы коммуникаций и сооружений обязаны устанавливать и содержать люки (крышки) колодцев и камер на уровне дорожных покрытий. При несоблюдении установленных правил исправление высоты люков колодцев должно осуществляться по первому требованию соответствующих органов. Наличие открытых люков смотровых и дождеприемных колодцев и камер и разрушенных люков колодцев не допускается.

5.15. Особые требования к доступности городской среды.

5.15.1. При проектировании объектов благоустройства жилой среды, улиц и дорог, объектов культурно-бытового обслуживания предусматривается доступность среды населенных пунктов для маломобильных групп населения, оснащение этих объектов элементами и техническими средствами, способствующими передвижению маломобильных групп населения.

5.15.2. При новом строительстве установка технических средств и оборудования, способствующих передвижению маломобильных групп населения, осуществляется заказчиком в соответствии с утвержденной проектной документацией.

## 6. Требования к эксплуатации автотранспорта и перевозке грузов автотранспортом на территории городского поселения

6.1. Владельцы автотранспортных средств обязаны хранить их в специально оборудованных для этого местах.

6.2. Перевозка сыпучих, пылевидных и жидких грузов, в том числе грунта, песка, щебня, бытового и строительного мусора, раствора, должна осуществляться в специально оборудованных автотранспортных средствах или в кузовах с покрытием, исключаящим загрязнение улиц, дорог и прилегающих территорий.

6.3. Водители автотранспорта при выезде на автодороги со строительных площадок, грунтовых дорог, полевых участков, из лесных массивов обязаны произвести очистку колес и уборку полотна дороги от вынесенной грязи.

6.4. Запрещается:

- стоянка грузового автотранспорта, пассажирского автотранспорта общего пользования на внутриквартальных и дворовых территориях;

- производить мойку транспортных средств, слив топлива, масел и других компонентов вне мест, специально оборудованных для этих целей;

- проезд по автомобильным дорогам общего пользования местного значения с твердым покрытием гусеничных транспортных средств;

- выпуск с территории строительных объектов и площадок, карьеров и полигонов твердых коммунальных отходов, предприятий по производству строительных материалов выезжающим с указанных объектов, на территорию муниципального образования городского поселения «Поселок Полотняный Завод».

6.5. Запрещается свалка транспортными средствами всякого рода грунта, мусора и снега в не отведенных для этих целей местах.

6.6. Физические и юридические лица, имеющие на соответствующем праве транспортные средства, обязаны не допускать разлива отработанных масел и жидкостей, для чего обязаны определить места и емкости для сбора отработанных масел и жидкостей.

## 7. Озеленение города

7.1. На территории муниципального образования городского поселения «Поселок Полотняный Завод» используются два вида озеленения: стационарное - посадка растений в грунт; мобильное - посадка растений в специальные передвижные емкости (контейнеры, вазоны и т.п.).

7.2. При посадке деревьев в зонах действия тепловых сетей учитывается фактор прогревания почвы в обе стороны от оси тепловой сети.

7.3. Юридические и физические лица, осуществляющие уборку территорий, обязаны обеспечить сохранность расположенных на них зеленых насаждений, а также осуществлять систематический уход за ними, обеспечивая в течение вегетационного периода рыхление грунта, прополку, покос трав на высоту травяного покрова до 5 см при достижении травяным покровом высоты свыше 15 см, посадку газонов и цветов, обрезку деревьев и кустарников, удаление в установленном порядке признанных сухостойными или больными деревьев, полив и другие необходимые мероприятия по содержанию зеленых насаждений.

7.4. Зеленые насаждения составляют зеленый фонд городского поселения и подлежат охране и содержанию.

7.5. Работы по озеленению территорий городского поселения включают в себя посадку деревьев, кустарников, устройство газонов и цветников.

Работы по содержанию зеленых насаждений включают в себя полив, удобрение, рыхление почв, прополку (скашивание), прореживание, обрезку и формирование крон зеленых насаждений, выявление и борьбу с вредителями и заболеваниями зеленых насаждений.

7.6. Озеленение, проводимое на придомовых, прилегающих территориях, осуществляется в соответствии с проектом благоустройства объекта, который должен учитывать особенности ландшафта, экологическую ситуацию, расположение подземных коммуникаций, этажность зданий и другие факторы.

7.7. Содержание деревьев и кустарников.

7.8.1. При организации и производстве строительных и иных работ, связанных с нарушением целостности почвенного покрова, либо работ, проводимых вблизи древесно-кустарниковой растительности, необходимо:

- а) соблюдать расстояние от здания, сооружения до оси ствола дерева и кустарника, установленное действующими строительными нормами и правилами;
- б) не допускать разработку траншей и котлованов ближе 2 м от ствола дерева при его диаметре до 15 см, при большем диаметре - ближе 3 м, а от кустарника - ближе 1,5 м. В случае необходимости проведения земляных работ на расстоянии от зеленых насаждений ближе указанного, необходимо получить согласование Поселковой Управы городского поселения «Поселок Полотняный Завод».
- в) огораживать деревья и кустарники, находящиеся в зоне строительства, щитами высотой 2 метра на удалении не менее радиуса кроны;
- г) складировать строительные материалы не ближе 2,5 м от дерева и 1,5 м от кустарника.

7.8.2. При устройстве твердых покрытий сохраняются открытые пристволовые участки земли диаметром не менее 1,5 м, для кустарников - 0,5 м.

7.8.3. Полив деревьев и кустарников производится по необходимости в утреннее и вечернее время.

7.8.4. Обрезка зеленых насаждений на территории муниципального образования осуществляется в соответствии с нормативным правовым актом Поселковой Управы городского поселения «Поселок Полотняный Завод».

7.8.5. Своевременную обрезку ветвей в охранной зоне (в радиусе 1 метра) токоведущих инженерных сетей (проводов), а также ветвей, закрывающих средства организации дорожного движения, указатели улиц и номерные знаки домов, должны производить лица, которым объект благоустройства принадлежит на соответствующем

праве, после согласования данных работ Поселковой Управы городского поселения «Поселок Полотняный Завод». Обрезка ветвей может производиться по графику, согласованному с владельцами линий электропередачи, и под их контролем с соблюдением технологии работ.

7.8.6. Вырубка зеленых насаждений (деревьев и кустарников) на территории городского поселения разрешается в следующих случаях:

- а) необходимость вырубки больных, погибших и ослабленных деревьев и кустарников (далее - санитарные вырубки);
- б) возникновение чрезвычайных ситуаций природного и техногенного характера и ликвидация их последствий (далее - аварийные вырубки);
- в) при осуществлении строительства, реконструкции и ремонта зданий, строений и сооружений, в том числе инженерных коммуникаций;
- г) необходимость соблюдения установленных гигиенических требований к освещенности жилых и общественных помещений (недостаточная инсоляция помещений) - по заключению уполномоченного федерального органа исполнительной власти.

7.8.7. Вырубка зеленых насаждений (за исключением вырубок, указанных в подпунктах а), б), г) пункта 7.8.6 настоящих Правил) осуществляется на основании специального разрешения в виде правового акта Поселковой Управы городского поселения «Поселок Полотняный Завод».

Получение разрешения на вырубку зеленых насаждений, повреждение, уничтожение газонов, цветников производится в соответствии с Методикой расчета и порядком оплаты компенсационной стоимости зеленых насаждений, утвержденной правовым актом Поселковой Управы городского поселения «Поселок Полотняный Завод».

7.8.8. Разрешение на вырубку зеленых насаждений выдается заинтересованным юридическим и физическим лицам на основании акта обследования зеленых насаждений после оплаты заинтересованными лицами компенсационной стоимости зеленых насаждений.

Вырубка зеленых насаждений, указанных в подпунктах а), б), г) пункта 7.8.6 настоящих Правил, производится на основании акта обследования зеленых насаждений.

7.8.9. Обследование зеленых насаждений осуществляется специальной комиссией по обследованию зеленых насаждений, в состав которой должны быть включены специалисты Поселковой Управы городского поселения «Поселок Полотняный Завод». Состав, функции и порядок деятельности комиссии по обследованию зеленых насаждений определяются правовым актом Поселковой Управы городского поселения «Поселок Полотняный Завод».

7.8.10. Вырубленные, опиленные зеленые насаждения вывозятся с места производства вырубки, опила зеленых насаждений в течение трех рабочих дней с момента окончания производства работ по вырубке, опилу конкретного зеленого насаждения в место захоронения древесных отходов лицами, производящими работы по вырубке, опилке зеленых насаждений, самостоятельно либо путем заключения договоров.

7.10. Содержание газонов.

7.10.1. Содержание газонов заключается в аэрации, окосе, землевании, борьбе с сорняками, подкормке, поливе, удалении опавших листьев осенью и ремонте.

7.10.2. Уничтожение сорняков на газоне производится прополкой.

7.10.3. При содержании газона производится землевание, которое заключается в равномерном поверхностном покрытии газонов смесью хорошо перепревших органических удобрений (перегной, компосты) и крупнозернистым песком.

Перед землеванием газоны окашиваются.

7.10.4. Аэрация газонов заключается в прокалывании или прорезании дернины газона.

Края газонов вдоль дорожек, площадок и т.п., не имеющие облицовки бортовым камнем, периодически по мере необходимости обрезают вертикально в соответствии с профилем данного газона.

Срезанная дернина газона должна быть убрана в течение рабочего дня с момента окончания производства работ по обрезке газона.

7.10.5. Поврежденные после зимы или вытопанные участки газона должны быть высажены заново.

7.10.6. Полив газонов и цветников производится по необходимости в утреннее и вечернее время.

7.10.7. На озелененных территориях запрещается:

- складировать любые материалы, грунт, мусор, скошенную траву на газонах, в том числе неокоренную и необработанную от вредителей и болезней древесину;
- устраивать несанкционированные свалки;
- подвешивать на деревьях и кустарниках, качели, веревки, проволоки, забивать в стволы деревьев гвозди, прикреплять рекламные щиты и другие приспособления, способные повредить зеленые насаждения;
- добывать из деревьев сок, смолу, делать надрезы, надписи и наносить им другие механические повреждения;
- уничтожать цветы и ломать ветви деревьев и кустарников;
- производить вырубку, обрезать, сносить и пересаживать зеленые насаждения без получения соответствующего разрешения, повреждать их при производстве ремонтных и строительных работ, сбросе снега с крыш зданий или сооружений;
- вывозить снег с земельных участков, занятых многолетними цветами, а также обнажать от снега участки, занятые посадками недостаточно морозостойких растений;
- повреждать газоны, цветники, растительный слой земли;
- размещать на газонах временные (сезонные) объекты (торговые киоски, летние кафе, детские аттракционы);

7.11. Содержание цветников.

7.11.1. Содержание цветников заключается в поливе и промывке растений, рыхлении почвы и уборке сорняков, обрезке отцветших соцветий, защите от вредителей и болезней, внесении удобрений.

7.11.2. Погибшие и потерявшие декоративную ценность цветы в цветниках и вазонах должны удаляться.

7.11.3. Декоративно-лиственные ковровые растения для сохранения четкости рисунка подстригают не менее двух раз за сезон.

7.12. Использование лесов.

7.12.1. Запрещаются виды хозяйственной деятельности, несовместимые с назначением городских лесов, в том числе вызывающие нарушение экологического равновесия лесных систем, снижение выполняемых лесами рекреационных и природоохранных функций, а именно:

- заготовка древесины по рубкам главного пользования;
- заготовка технического сырья, соков, живицы, второстепенных лесных ресурсов, декоративных растений;
- мойка автотранспортных средств и других видов самоходной техники на территории городских лесов;
- пользование участками леса для нужд охотничьего хозяйства;
- разработка месторождений общераспространенных полезных ископаемых;
- разведение костров во время пожароопасного периода;
- ведение сельского хозяйства, за исключением сенокосения и пчеловодства, а также возведения изгородей в целях сенокосения;
- использование токсичных химических препаратов для охраны и защиты лесов, в том числе в научных целях;

- в период гнездования птиц запрещается проведение всех видов рубок леса, за исключением уборки деревьев, угрожающих падением на пешеходные тропы;
- незаконная рубка, повреждение лесных насаждений или самовольное выкапывание в лесах деревьев и кустарников;
- захламление лесных участков отходами, а также коммунальным и строительным мусором.

7.12.2. Граждане имеют право свободно и бесплатно пребывать в лесах и для собственных нужд осуществлять заготовку и сбор дикорастущих плодов ягод, орехов, грибов, других пригодных для употребления в пищу лесных ресурсов, а также недревесных лесных ресурсов, кроме видов, которые занесены в Красные книги Российской Федерации и Калужской области.

## 8. Размещение, установка и содержание объектов, не являющихся объектами капитального строительства

8.1. Порядок размещения и установки на территории муниципального образования городского поселения «Поселок Полотняный Завод» объектов, не являющихся объектами капитального строительства (далее - некапитальные объекты), которые могут размещаться в границах земельных участков, находящихся в муниципальной собственности, и земельных участков, муниципальная собственность на которые не разграничена, за счет внебюджетных источников устанавливается постановлением Поселковой Управы городского поселения «Поселок Полотняный Завод».

8.2. Размещение некапитальных объектов за счет средств бюджета муниципального образования городского поселения «Поселок Полотняный Завод» и средств муниципальных учреждений и предприятий на земельных участках, находящихся в собственности муниципального образования городского поселения «Поселок Полотняный Завод», и земельных участках, муниципальная собственность на которые не разграничена, осуществляется в рамках проведения работ по благоустройству территории в соответствии с проектом благоустройства.

8.3. На территории муниципального образования городского поселения «Поселок Полотняный Завод» размещаются в том числе следующие некапитальные объекты:

- открытые спортивные, игровые, детские площадки, детские игровые комплексы, установка которых производится взамен существующих либо ранее демонтированных детских площадок, а также на вновь определенных местах в случае отсутствия ранее установленных детских площадок, без устройства дренажа, в том числе с тентовым покрытием, в том числе с размещением на указанных площадках малых архитектурных форм, иного функционального оборудования из сборно-разборных конструкций, обеспечивающего безопасность и целевое использование указанных площадок, в том числе с подключением к сетям электроснабжения и заглублением до 0,5 м, - без устройства фундаментов;

- площадки для отдыха, площадки для выгула и дрессировки собак без устройства дренажа, в том числе с тентовым покрытием, в том числе с размещением на указанных площадках малых архитектурных форм, иного функционального оборудования из сборно-разборных конструкций, обеспечивающего безопасность и целевое использование указанных площадок, в том числе с подключением к сетям электроснабжения и заглублением до 0,5 м, - без устройства фундаментов;

- малые архитектурные формы (элементы декоративного оформления, устройства для оформления мобильного и вертикального озеленения, уличная мебель, игровое, спортивное, осветительное оборудование) - без устройства фундаментов и прокладки подземных коммуникаций;

- фонтаны - с устройством ограждающих конструкций гидротехнических систем с заглублением до 0,5 м;

- аттракционы, шапито - объекты из сборно-разборных конструкций, в том числе с подключением к сетям электроснабжения и заглублением до 0,5 м (без устройства фундаментов и организации подключения к инженерно-техническим сетям водопровода, канализации, газо-, теплоснабжения), - с устройством ограждающих конструкций, размещаемых с заглублением до 0,3 м;

- общественные туалеты нестационарного типа - инвентарные объекты заводского изготовления, объекты модульного типа общей площадью основания до 25 кв. м, в том числе с подключением к сетям электроснабжения и организацией оснований с заглублением до 0,4 м, - без устройства фундаментов и организации подключения к инженерно-техническим сетям водопровода, канализации, газо-, теплоснабжения;

- открытые площадки для размещения контейнеров для сбора отходов строительства и сноса, открытые площадки для грунта, размещаемые на период производства работ, связанных с организацией строительства, реконструкции, капитального ремонта объектов капитального строительства, - без специального покрытия и устройства дренажа;

- производственные, складские, вспомогательные сооружения без устройства фундаментов (в том числе цельноперевозные, контейнерного типа, сборно-разборной конструкции), возводимые на период строительства, реконструкции, капитального ремонта объектов капитального строительства;

- пункты проката велотранспорта.

8.4. Размещение и установка на территории муниципального образования городского поселения «Поселок Полотняный Завод» объектов, не являющихся объектами капитального строительства, осуществляются в соответствии с утвержденными в установленном порядке схемами размещения некапитальных объектов или проектами размещения некапитальных объектов на основе соответствующего права на их размещение, в соответствии с действующим законодательством.

Установка детских, игровых, спортивных площадок (комплексов) осуществляется на основании представленных в Поселковую Управу городского поселения «Поселок Полотняный Завод» протоколов общего собрания собственников помещений многоквартирных жилых домов, прилегающих к месту устройства указанных выше комплексов, о согласии на установку и условиях содержания.

8.5. Содержание некапитальных объектов, размещение которых осуществляется при условии предоставления соответствующего права, осуществляется лицом, которому предоставлено право на размещение некапитального объекта.

8.6. Уборка детских игровых, спортивных площадок и других объектов, не являющихся объектами капитального строительства, установленных на прилегающих территориях к многоквартирным жилым домам, производится за счет средств собственников помещений в многоквартирных жилых домах собственниками помещений в многоквартирных жилых домах либо уполномоченными ими лицами в соответствии с настоящими Правилами и в радиусе 50 м от места установки детской площадки.

8.7. Лицо, которому предоставлено право на размещение некапитального объекта, в 7-дневный срок с даты прекращения действия указанного права на размещение обеспечивает демонтаж и вывоз указанного объекта с места его размещения.

## 9. Общие положения при производстве земляных работ

9.1. Производство земляных работ осуществляется с соблюдением требований государственных и ведомственных нормативных документов, настоящих Правил. Требования настоящего раздела, разделов 10-12 Правил распространяются на не урегулированные федеральным законодательством случаи по производству земляных работ.

Согласование размещения подземных инженерных коммуникаций на территории городского поселения и координация сроков разрытий осуществляются Поселковой Управой городского поселения «Поселок Полотняный Завод».

9.2. Все земляные работы (кроме аварийных земляных работ) на территории муниципального образования городского поселения «Поселок Полотняный Завод» производятся только на основании специального разрешения на право производства земляных работ (ордера), выдаваемого Поселковой Управой городского поселения «Поселок Полотняный Завод» по представлению соответствующих документов и согласований, лицами, заинтересованными в производстве работ.

## 10. Порядок оформления и выдачи специальных разрешений на право производство земляных работ(ордеров)

10.1. Специальное разрешение на право производства земляных работ (ордер) выдается Поселковой Управой городского поселения «Поселок Полотняный Завод» на основании заявления лица, заинтересованного в производстве земляных работ.

В ордере указываются сведения согласно приложению 1 к настоящим Правилам. Вносить исправления в ордер не разрешается.

Специальное разрешение на право производства земляных работ (ордер) подписывается Главой Поселковой Управой городского поселения «Поселок Полотняный Завод».

10.2. Для получения специального разрешения на право производства земляных работ (ордера) заинтересованное лицо обязано представить в Поселковую Управу городского поселения «Поселок Полотняный Завод»:

а) заявление на выдачу разрешения на производство земляных работ (по установленной форме), график производства работ. В графике конкретно и подробно должны быть указаны все элементы благоустройства, нарушаемые в процессе производства земляных работ, с указанием сроков восстановления их и список ответственных за производство работ и восстановление нарушенных элементов благоустройства лиц;

б) проект производства работ, включая работы в зонах расположения кабельных и воздушных линий электропередачи и линий связи, железнодорожных путей и других ответственных инженерных сетей, с указанием сроков производства работ, ограждаемых территорий и мероприятий по сохранности подземных и наземных инженерных коммуникаций, расположенных в зоне строительства, согласованный с соответствующими эксплуатационными организациями в части методов ведения работ;

в) схему организации дорожного движения на период проведения строительных и ремонтных работ, разработанную в соответствии с действующим законодательством в сфере обеспечения безопасности дорожного движения;

г) приказ о назначении ответственного лица при производстве земляных работ на объекте (в случае подачи заявления от имени юридического лица или индивидуального предпринимателя);

д) согласие на восстановление твердого покрытия и иных элементов благоустройства собственными силами (при наличии разрешения на данный вид работ) или договор со специализированной организацией на восстановление твердого покрытия и иных элементов благоустройства, нарушаемого при производстве земляных работ;

е) гарантийное письмо на восстановление элементов благоустройства, нарушенных при производстве земляных работ в зимний период.

10.3. Если проектом предусмотрена одновременная прокладка нескольких коммуникаций, то специальное разрешение на право производства земляных работ (ордер) выдается на каждый вид работ отдельно.

При производстве работ, затрагивающих несколько улиц, специальное разрешение на право производства земляных работ (ордер) оформляется на каждую улицу отдельно.



Ответственность за нарушение сроков производства земляных работ и восстановления в первоначальный вид места разрытия несут руководители организации, производящей работы, и должностные лица, ответственные за производство работ (указанные в специальном разрешении на право производства земляных работ (ордере)).

Заказчик несет ответственность за сроки производимых подрядчиком земляных работ и восстановление в первоначальный вид места разрытия в случае невозможности подрядчика производить начатые им земляные работы (ликвидация или реорганизация подрядчика, финансовая несостоятельность и т.п.).

10.4. Специальное разрешение на право производства земляных работ (ордер) выдается на весь срок производства работ. Работы, производимые после истечения срока, указанного в специальном разрешении на право производства земляных работ (ордере), приравниваются к работам, проводимым без разрешения.

В случае нарушения в процессе производства земляных работ юридическими или физическими лицами настоящих Правил, порядка производства работ по выданному специальному разрешению на право производства земляных работ (ордеру) Поселковая Управа городского поселения «Поселок Полотняный Завод» вправе принять решение о приостановлении действия указанного разрешения путем изъятия данного разрешения либо вручения ответственному лицу письменного уведомления о приостановлении действия разрешения и не выдавать этому юридическому или физическому лицу разрешение (ордер) на новые работы до завершения ими начатых работ. По факту устранения выявленных нарушений в согласованные с Поселковой Управой городского поселения «Поселок Полотняный Завод» сроки действие специального разрешения на право производства земляных работ (ордера) возобновляется.

## 11. Порядок производства земляных работ.

11.1. Прокладка и переустройство подземных инженерных коммуникаций выполняются до начала работ по строительству дорог, проведения благоустройства и озеленения территории.

В целях исключения случаев незапланированных земляных работ на улицах и площадях все владельцы подземных сооружений, строительные организации и предприятия независимо от форм собственности, осуществляющие в предстоящем году строительство, реконструкцию, расширение или ремонт подземных коммуникаций, обязаны не позднее 1 ноября года, предшествующего строительству, подать в Поселковую Управу городского поселения «Поселок Полотняный Завод» плановые заявки с приложением чертежей трасс, намечаемых к прокладке.

В заявке должно быть указано:

- точный адрес работ;
- предполагаемые сроки работ;
- вид работ.

Организациям, не представившим заявки к указанному сроку, ордера на право производства работ в будущем году не выдаются и переносятся на следующий год.

Прокладка и переустройство инженерных коммуникаций выполняются в порядке, предусмотренном действующим законодательством.

Организации, осуществляющие производство работ по прокладке (ремонту) подземных коммуникаций, связанных с пересечением проезжих частей улиц и тротуаров, а также земельных участков, содержащих элементы благоустройства (газоны, зеленые насаждения и т.п.), обязаны использовать бестраншейные технологии производства работ. В исключительных случаях (при невозможности применения бестраншейных технологий на отдельных участках трасс коммуникаций) выполнение работ производится иными способами, согласованными с Поселковой Управой городского поселения «Поселок Полотняный Завод».

11.2. Запрещается проводить капитальный ремонт дорог до прокладки, переустройства и ремонта подземных коммуникаций, если выполнение последних предусмотрено проектом.

До истечения гарантийного срока эксплуатации дорожного покрытия после окончания строительства, капитального ремонта или ремонта дорожного покрытия дорог, тротуаров прокладка и переустройство подземных коммуникаций, уложенных под твердым покрытием, производится закрытым способом без повреждения твердого покрытия.

11.3. Лица, выполняющие работы по текущему ремонту дорог, связанные с изменением отметок проезжей части, обязаны под надзором представителей соответствующих эксплуатационных организаций устанавливать люки камер подземных сооружений и газовые коверы в одном уровне с проезжей частью. При этом крышки коверов следует устанавливать по направлению движения транспорта.

Основание под люки и коверы выполняется из бетона или железобетона. Устройство основания из кирпича или асфальтобетона (в пределах проезжей части и тротуаров улиц) запрещается.

11.4. Каждое место разрытия ограждается забором (щитами) в соответствии с требованиями нормативных документов с красными габаритными фонарями и оборудуется соответствующими дорожными знаками стандартного типа. В вечернее и ночное время места разрытия освещаются.

В условиях интенсивного движения городского транспорта и пешеходов к выполнению работ разрешается приступать только после установки ограждений, обустройства места работ средствами сигнализации, временными знаками с обозначением направления объезда (обхода) препятствия.

Разрытия траншей и котлованов в этих случаях должны производиться, как правило, с вертикальными стенками, в креплениях, с учетом минимального ограничения движения транспорта, пешеходов и обеспечения сохранности находящихся в непосредственной близости зданий и сооружений.

На временных сооружениях, щитах ограждения, механизмах, кабельных барабанах и др. указываются организации, которым они принадлежат, и номера их телефонов.

Места прохода людей через траншею должны быть оборудованы переходными мостиками шириной не менее 1 метра и ограждением по высоте не менее 1 м, освещенными в вечернее и ночное время.

11.5. Грунт, строительные материалы и конструкции допускается складировать в пределах ограждаемых территорий или в местах, предусмотренных проектом производства работ. Складирование громоздких и длинномерных конструкций и деталей вне пределов строительной площадки должны производиться в местах, предусмотренных проектом производства работ, как правило, не ранее чем за 24 часа до начала работ.

11.6. Разобранное асфальтированное покрытие вывозится на установки по переработке асфальта.

11.7. Запрещается засыпать грунтом крышки люков колодцев и камер, решетки дождеприемных колодцев, лотки дорожных покрытий, зеленые насаждения и производить складирование материалов и конструкций на газонах, на трассах действующих подземных коммуникаций, в охранных зонах газопроводов, линий электропередачи (ЛЭП) и линий связи.

11.8. Для принятия необходимых мер предосторожности и предупреждения от повреждения подземных инженерных коммуникаций до начала производства земляных работ по прокладке, переустройству или ремонту подземных инженерных коммуникаций вызываются представители соответствующих эксплуатирующих и энергоснабжающих организаций.

До прибытия представителей этих организаций производство работ запрещается.

11.9. Производство земляных работ в зоне расположения подземных инженерных коммуникаций (электрокабели, кабели связи, газопроводы и др.) допускается только с

письменного разрешения соответствующих организаций, ответственных за эксплуатацию этих коммуникаций.

К разрешению должен быть приложен план (схема с указанием расположения коммуникаций), составленный на основании исполнительных чертежей.

До начала работ по согласованию с эксплуатационной организацией устанавливаются знаки, указывающие место расположения подземных инженерных коммуникаций, и проводится инструктаж по технике безопасности всего персонала, участвующего в работе.

Вскрытие шурфов для уточнения места положения коммуникаций может производиться только в присутствии представителей соответствующих эксплуатационных организаций.

Если в начале производства земляных работ выявлено несоответствие расположения действующих подземных инженерных коммуникаций по сравнению с данными проекта, должны быть приостановлены работы и вызваны представители проектной организации, заказчика и эксплуатационных служб для принятия согласованного решения по продолжению работ.

11.10. При приближении к действующим линиям подземных инженерных коммуникаций земляные работы производятся в соответствии с требованиями СНиП, ПУЭ, Правил безопасности в газовом хозяйстве, других нормативных документов под наблюдением инженерно-технического работника, указанного в специальном разрешении на право производства земляных работ (ордере), а в непосредственной близости от газопровода, электрических кабелей, кабелей связи и других действующих коммуникаций - под наблюдением работников ремонтно-эксплуатационных организаций, которые согласно действующим нормативам на месте определяют границы разработки грунта вручную.

Применение землеройных механизмов, ударных инструментов (ломы, клинья, кирки, пневматические инструменты и др.) вблизи подземных инженерных коммуникаций запрещается.

Вскрытые при разработке траншей и котлованов подземные коммуникации защищаются специальным коробом и подвешиваются в соответствии с разработанными в проектах чертежами подземных коммуникаций.

Засыпка траншей и котлованов в местах вскрытых действующих подземных коммуникаций производится в присутствии представителей соответствующих эксплуатационных организаций, для чего за сутки их представитель вызывается телефонограммой.

11.11. Назначенный ответственный за производство земляных работ инженерно-технический работник обязан во время проведения работ постоянно находиться на месте строительства, иметь при себе рабочие чертежи, специальное разрешение на право производства земляных работ (ордер), проект производства работ, график производства работ.

Ответственность за повреждения существующих подземных коммуникаций несут организации, выполняющие земляные, строительные-монтажные работы, а также должностные лица, ответственные за производство этих работ на объекте.

11.12. В местах интенсивного движения транспорта и пешеходов организация, производящая работы, обязана соблюдать указанные в проекте производства работ порядок и очередность выполнения работ, обеспечивающие безопасность движения транспорта и пешеходов.

11.13. На улицах, проездах и тротуарах, имеющих усовершенствованное покрытие, траншеи и котлованы разрабатываются в креплениях и засыпаются послойно песком.

Величина слоя определяется в зависимости от применения средств для уплотнения с тем, чтобы коэффициент уплотнения был не менее 0,98. Мероприятия по уплотнению предусматриваются проектами производства работ, а степень уплотнения в необходимых случаях проверяется лабораторными испытаниями.

Дорожно-строительные (ремонтные) организации обязаны не позднее чем за сутки уведомлять заинтересованные организации о времени засыпки траншей и котлованов.

11.14. Работы по восстановлению дорожных покрытий начинаются немедленно после засыпки траншей и котлованов и заканчиваются на улицах, тротуарах, скверах, бульварах, в парках, а также в местах интенсивного движения транспорта и пешеходов в 3-дневный срок, а в других местах - в пределах 10 суток.

При продольном разрытии проезжей части и тротуара восстановление асфальтового покрытия производится на всю ширину проезжей части и тротуара.

При поперечном разрытии проезжей части дороги и тротуара восстановление асфальтового покрытия производится путем фрезерования на ширину разрытия асфальтового покрытия, прилегающего к краю разрытия на расстоянии не менее 1 м, с последующей укладкой на ширину фрезерования нового слоя асфальтового покрытия с обеспечением требуемой ровности и сцепных свойств.

Восстановление дорожных покрытий и благоустройство прилегающей территории производится при наличии ограждения. При этом могут быть использованы ограждения площадки, установленные при производстве земляных и строительно-монтажных работ.

Восстановленная после производства земляных работ территория принимается от строительной (ремонтной) организации представителями Поселковой Управы городского поселения «Поселок Полотняный Завод» совместно с владельцами территории.

Земляные работы, выполняемые юридическими и физическими лицами, считаются законченными после полного восстановления места разрытия в первоначальный вид и сдачи ордера в орган, выдавший его.

Работы по восстановлению дорожных покрытий должны проводиться в соответствии со следующими нормативными актами:

- СНиП 3.06.03-85 «Автомобильные дороги», утвержденными постановлением Госстроя СССР от 20.08.1985 № 133;

- ГОСТ 9128-2009 «Смеси асфальтобетонные дорожные, аэродромные и асфальтобетон. Технические условия», утвержденный приказом Ростехрегулирования от 22.04.2010 № 62-ст.

11.15. Восстановление дорожных покрытий выполняется специализированной организацией, имеющей свидетельство о допуске к определенному виду или видам работ, которые оказывают влияние на безопасность объектов капитального строительства, по специально разработанному проекту производства работ, обеспечивающему необходимое качество устройства основания.

Лицо, производящее земляные работы, несет ответственность за качество восстановленного места разрытия в течение трех лет и, в случае возникновения просадок, выбоин в местах ведения работ, обязано немедленно принять меры по их устранению.

11.16. Все разрушения и повреждения дорожных покрытий, озеленения и элементов благоустройства, произведенные по вине строительных и ремонтных организаций при производстве работ по прокладке подземных коммуникаций или других видов строительных работ, ликвидируются в полном объеме организациями, получившими специальное разрешение на право производство работ, в сроки, согласованные с Поселковой Управой городского поселения «Поселок Полотняный Завод».

11.17. Руководители организаций и должностные лица, ответственные за производство работ по прокладке и переустройству подземных коммуникаций, обязаны систематически проводить осмотр состояния ограждения строительной площадки, рабочего освещения и сигнальных фонарей (в темное время суток), креплений траншей и котлованов, лестниц и стремянок для спуска в них, подвески действующих коммуникаций, проездов для транспорта и проходов для пешеходов, своевременно принимать меры по вывозу излишнего грунта, разобранных асфальтобетонных покрытий, уборке мусора и неиспользованных материалов, которые вывозятся в 2-дневный срок после окончания работ.

11.18. Траншеи на газонах засыпаются местным грунтом с уплотнением, восстановлением плодородного слоя и посевом травы.

11.19. По завершении строительно-монтажных работ по прокладке инженерных коммуникаций ответственным лицом предоставляется исполнительная съемка на проложенные сети в Поселковую Управу городского поселения «Поселок Полотняный Завод» для нанесения на топографический материал.

11.20. После завершения работ по прокладке и переустройству инженерных коммуникаций ответственное лицо обязано в установленном законодательством порядке передать построенные сети в собственность организации коммунального комплекса, осуществляющей эксплуатацию сетей инженерно-технического обеспечения соответствующего вида.

## 12. Производство земляных работ, связанных с ликвидацией аварий на подземных коммуникациях

12.1. При повреждении кабельных линий связи, сигнализации и электроснабжения, водопроводных, канализационных, теплофикационных, водосточных и других трубопроводов, смотровых колодцев на них, городских и внутриквартальных коллекторов и иных инженерных коммуникаций, в результате чего может нарушиться их нормальная работа или могут произойти несчастные случаи, юридические и физические лица обязаны немедленно поставить в известность эксплуатационную организацию, Поселковую Управу городского поселения «Поселок Полотняный Завод» и принять меры по восстановлению нарушенной сети в кратчайший срок. При повреждении электрических кабелей - обязаны немедленно прекратить работу. Дальнейшее производство работ возможно по разрешению эксплуатационных организаций.

При повреждении газопроводов ответственный за производство работ обязан немедленно вызвать по телефону аварийную газовую службу и до ее приезда оградить место повреждения, организовать его охрану, не допуская к нему посторонних лиц, следить, чтобы вблизи не было источников открытого огня.

Руководители организаций, в ведении которых находятся подземные коммуникации, или ответственные лица, действующие по их полномочию (начальник аварийной службы и др.), обязаны немедленно при получении сигнала об аварии:

а) выслать аварийную бригаду, которая под руководством ответственного лица, имеющего при себе служебное удостоверение и наряд аварийной службы, должна немедленно приступить к локализации аварии;

б) при необходимости производства земляных работ сообщить об аварии телефонограммой в Поселковую Управу городского поселения «Поселок Полотняный Завод», организации, имеющие в районе аварии подземные коммуникации, отделение дорожного надзора ОГИБДД УМВД России по Дзержинскому району (при необходимости разрытия проезжей части улиц, площадей и тротуаров, прилегающих к проезжим частям).

Организации, имеющие в зоне аварии подземные коммуникации, при получении телефонограммы обязаны немедленно выслать на место аварии представителя с исполнительными чертежами для уточнения расположения подведомственных коммуникаций (сооружений) на местности и согласования способа работ.

Лица, выполняющие работы, несут ответственность за несвоевременное устранение аварии и восстановление благоустройства.

12.2. Место производства аварийных работ ограждается щитами или заставками установленного образца.

На проезжей части улиц (магистралей) кроме ограждения устанавливаются красные габаритные фонари, дорожные знаки, указатели проезда транспорта, прохода пешеходов и т.д.

Места работ в зонах движения пешеходов при отсутствии наружного освещения оборудуются светильниками.

Должностные лица, под чьим руководством осуществляется производство работ по ликвидации аварии, несут ответственность за наличие и состояние ограждения, работу освещения и габаритных фонарей, сохранность дорожных знаков и указателей до полного окончания работ.

12.3. В случае если работы по ликвидации аварии требуют полного или частичного закрытия дорожного движения, Главой Поселковой Управы городского поселения «Поселок Полотняный Завод» принимается решение о временном ограничении или запрете дорожного движения путем согласования схемы организации дорожного движения при производстве дорожных работ. Заинтересованной эксплуатационной организацией в установленном порядке разрабатывается схема организации дорожного движения при производстве дорожных работ и представляется в Поселковую Управу городского поселения «Поселок Полотняный Завод» на согласование.

12.4. Аварийными земляными работами с нормативным временем считаются работы, выполненные в течение 72 часов.

При продолжительности работ по ликвидации аварий более 72 часов юридические лица, производящие работы, обязаны, не прекращая начатые работы, получить специальное разрешение на право производство земляных работ на общих основаниях по исполнительным чертежам эксплуатационной организации. Если юридическое или физическое лицо, производящее аварийные работы, в течение одного дня с момента окончания нормативного времени не получило специальное разрешение на право производство земляных работ, то дальнейшие работы считаются производимыми без разрешения до момента его получения.

12.5. Восстановление оснований дорожного покрытия и тротуаров после ликвидации аварий выполняется лицами, производящими ликвидацию аварий (в отдельных случаях - юридическими и физическими лицами, правообладателями сетей), и начинается немедленно со дня окончания ликвидации аварии. Восстановление целостности покрытий проезжих частей дорог и тротуаров в местах интенсивного движения транспорта и пешеходов производится в 3-дневный срок, а в других местах - в пределах 10 суток в порядке, определенном действующим законодательством и настоящими Правилами.

12.6. Запрещается производство плановых земляных работ по прокладке и переустройству подземных инженерных коммуникаций под видом аварийных работ.

### 13. Порядок размещения и содержания информационных конструкций на территории муниципального образования городского поселения «Поселок Полотняный Завод»

13.1. Виды информационных конструкций.

13.1.1. Указатели наименований улиц, площадей, проездов, переулков, проектируемых (номерных), скверов, линий, мостов, путепроводов, а также километровых участков автодорог и трасс федерального значения, указатели номеров домов.

13.1.3. Указатели (вывески) местоположения органов местного самоуправления, государственных предприятий и учреждений городского поселения «Поселок Полотняный Завод», муниципальных предприятий и учреждений в поселке.

13.1.5. Информационные конструкции, размещаемые на фасадах, крышах или иных внешних поверхностях (внешних ограждающих конструкциях) зданий, строений, сооружений, включая витрины, внешних поверхностях нестационарных торговых объектов в месте нахождения или осуществления деятельности организации или индивидуального предпринимателя, содержащие сведения о профиле деятельности организации, индивидуального предпринимателя и (или) виде реализуемых ими товаров, оказываемых услуг и (или) их наименование (фирменное наименование, коммерческое обозначение,

изображение товарного знака, знака обслуживания) в целях извещения неопределенного круга лиц о фактическом местоположении (месте осуществления деятельности) данной организации, индивидуального предпринимателя, не содержащие рекламную информацию, а также не относящиеся к вывескам, предусмотренным Законом Российской Федерации от 07.02.1992 № 2300-1 «О защите прав потребителей».

13.1.6. Информационные конструкции, содержащие сведения, предусмотренные Законом Российской Федерации от 07.02.1992 № 2300-1 «О защите прав потребителей» (вывески).

13.1.7. Размещение информационных конструкций, указанных в пунктах 13.1.5, 13.1.6 Порядка размещения и содержания информационных конструкций на территории муниципального образования «Город Калуга» (далее - Порядок)), в виде отдельно стоящих конструкций допускается только при условии их установки в границах земельного участка, на котором располагаются здания, строения, сооружения, являющиеся местом нахождения, осуществления деятельности организации, индивидуального предпринимателя, сведения о которых содержатся в данных информационных конструкциях и которым указанные здания, строения, сооружения и земельный участок принадлежат на праве собственности или ином вещном праве.

При этом установка таких отдельно стоящих конструкций осуществляется при условии соблюдения требований законодательства о градостроительной деятельности, законодательства о благоустройстве.

13.1.9. При формировании архитектурно-градостроительного решения зданий, строений, сооружений в рамках их строительства или реконструкции, предусматривающей изменение внешнего облика, в составе указанного решения, утверждаемого соответствующим нормативным актом Городской Управы города Калуги, в том числе определяются места размещения информационных конструкций, указанных в пункте 13.1.5 настоящего Порядка, на внешних поверхностях данных объектов, а также их типы и габариты (длина, ширина, высота и т.д.).

13.1.10. Информационные конструкции, размещаемые на территории муниципального образования городского поселения «Поселок Полотняный Завод», должны быть безопасны, спроектированы, изготовлены и установлены в соответствии с требованиями технических регламентов, строительных норм и правил, государственных стандартов, требованиями к конструкциям и их размещению, в том числе на внешних поверхностях зданий, строений, сооружений, иными установленными требованиями, а также не должны нарушать внешний архитектурный облик поселка и обеспечивать соответствие эстетических характеристик информационных конструкций стилистике объекта, на котором они размещаются.

Запрещено использование в текстах (надписях), размещаемых на информационных конструкциях, указанных в пункте 13.1.5 настоящего Порядка, товарных знаков и знаков обслуживания, в том числе на иностранных языках, не зарегистрированных в установленном порядке на территории Российской Федерации, кроме случаев, когда использование таких знаков предусмотрено международным договором Российской Федерации.

13.2. Требования к размещению информационных конструкций.

13.2.1. На внешних поверхностях одного здания, строения, сооружения организация, юридическое лицо, индивидуальный предприниматель вправе установить не более одной информационной конструкции, указанной в пункте 13.1.5 настоящего Порядка, одного из следующих типов (за исключением случаев, предусмотренных настоящим Порядком):

- настенная конструкция (информационная конструкция располагается параллельно к поверхности фасадов объектов и (или) их конструктивных элементов);
- консольная конструкция (информационная конструкция располагается перпендикулярно к поверхности фасадов объектов и (или) их конструктивных элементов);

- витринная конструкция (информационная конструкция располагается в витрине, с внутренней стороны остекления витрины объектов).

13.2.2. Организации, индивидуальные предприниматели, осуществляющие деятельность по оказанию услуг общественного питания, дополнительно к информационной конструкции, указанной в пункте 13.2.1 Порядка, вправе разместить не более одной информационной конструкции, указанной в пункте 13.1.5 настоящего Порядка, содержащей сведения об ассортименте блюд, напитков и иных продуктов питания, предлагаемых при предоставлении ими указанных услуг, в том числе с указанием их массы/объема и цены (меню), в виде настенной конструкции.

Организации, индивидуальные предприниматели, осуществляющие деятельность по оказанию туристских услуг, дополнительно к информационной конструкции, указанной в пункте 13.2.1 Порядка, вправе разместить не более одной информационной конструкции, указанной в пункте 13.1.5 настоящего Порядка, содержащей предложения о туристском продукте (предложения туров), предлагаемом при предоставлении ими указанных услуг, в том числе с указанием названия и цены тура, в виде настенной конструкции.

Организации, индивидуальные предприниматели, осуществляющие деятельность по изготовлению, фасовке и продаже лекарственных средств, дополнительно к информационной конструкции, указанной в пункте 13.2.1 Порядка, вправе разместить не более одной информационной конструкции, указанной в пункте 13.1.5 настоящего Порядка, содержащей международный символ аптечной сети (крест), в виде консольной конструкции.

Организации, индивидуальные предприниматели, осуществляющие деятельность по оказанию финансово-кредитных услуг, дополнительно к информационной конструкции, указанной в пункте 13.2.1 Порядка, вправе разместить не более одной информационной конструкции, указанной в пункте 13.1.5 настоящего Порядка, содержащей сведения о совершаемых ими валютных операциях (табло валют), в том числе с указанием цены за единицу валюты, в виде настенной или консольной конструкции.

13.2.3. Размещение информационных конструкций, указанных в пункте 13.1.5 настоящего Порядка, на внешних поверхностях торговых, развлекательных центров, в поселке осуществляется на основании дизайн-проекта, согласованного в соответствии с требованиями пункта 13.3.3 настоящего Порядка.

При этом указанный дизайн-проект должен содержать информацию и определять размещение всех информационных конструкций, размещаемых на внешних поверхностях указанных торговых, развлекательных центров.

13.2.4. Информационные конструкции, указанные в пункте 13.1.5 настоящего Порядка, могут быть размещены в виде единичной конструкции и (или) комплекса идентичных (одинаковых) взаимосвязанных элементов одной информационной конструкции (п. 1 приложения 2 к настоящим Правилам).

13.2.5. Организации, индивидуальные предприниматели размещают информационные конструкции, указанные в пункте 13.1.5 настоящего Порядка, на плоских участках фасада, свободных от архитектурных элементов, исключительно в пределах площади внешних поверхностей объекта, соответствующей физическим размерам занимаемых данными организациями, индивидуальными предпринимателями помещений (п. 2 приложения 2 к настоящим Правилам).

13.2.6. При размещении на одном фасаде объекта одновременно информационных конструкций нескольких организаций, индивидуальных предпринимателей указанные информационные конструкции размещаются в один высотный ряд на единой горизонтальной линии (на одном уровне, высоте) (п. 2 приложения 2 к настоящим Правилам).

13.2.7. Информационные конструкции могут состоять из следующих элементов (п. 1 приложения 2 к настоящим Правилам):

- информационное поле (текстовая часть);



- декоративно-художественные элементы.

Высота декоративно-художественных элементов не должна превышать высоту текстовой части информационной конструкции более чем в полтора раза.

13.2.8. На информационных конструкциях может быть организована подсветка. Подсветка информационных конструкций должна иметь немерцающий, приглушенный свет, не создавать прямых направленных лучей в окна жилых помещений.

13.2.9. Настенные конструкции, размещаемые на внешних поверхностях зданий, строений, сооружений, должны соответствовать следующим требованиям:

- настенные конструкции размещаются над входом или окнами (витринами) помещений, указанных в пункте 13.2.5 настоящего Порядка, на единой горизонтальной оси с иными настенными конструкциями, установленными в пределах фасада, на уровне либо ниже линии перекрытий между первым и вторым этажами (п. 2 приложения 2 к настоящим Правилам);

- в случае если помещения, указанные в пункте 13.2.5 настоящего Порядка, располагаются в подвальных или цокольных этажах объектов и отсутствует возможность размещения информационных конструкций в соответствии с требованиями абзаца 2 настоящего пункта, они могут быть размещены над окнами подвального или цокольного этажа, но не ниже 0,60 м от уровня земли до нижнего края настенной конструкции. При этом информационная конструкция не должна выступать от плоскости фасада более чем на 0,10 м (п. 3 приложения 2 к настоящим Правилам);

- максимальный размер настенных конструкций, размещаемых организациями, индивидуальными предпринимателями на внешних поверхностях зданий, строений, сооружений, не должен превышать:

- по высоте - 0,50 м, за исключением размещения настенной вывески на фризе;

- по длине - 70 процентов от длины фасада, соответствующей занимаемым данными организациями, индивидуальными предпринимателями помещениям, но не более 10 м для единичной конструкции.

При размещении настенной конструкции в пределах 70 процентов от длины фасада в виде комплекса идентичных (одинаковых) взаимосвязанных элементов (информационное поле (текстовая часть) и декоративно-художественные элементы) максимальный размер каждого элемента текстовой части не может превышать 10 м в длину (п. 5 приложения 2 к настоящим Правилам).

Максимальный размер информационных конструкций, указанных в пункте 13.2.2 настоящего Порядка (меню), не должен превышать (п. 6 приложения 2 к настоящим Правилам):

- по высоте - 0,80 м;

- по длине - 0,60 м.

В случае невозможности соблюдения указанных размеров информационной конструкции (меню) допустимый размер ее площади должен составлять не более 0,5 кв. м.

13.2.2 настоящего Порядка (предложения туров), не должен превышать:

- по высоте - 0,80 м;

- по длине - 0,60 м.

В случае невозможности соблюдения указанных размеров информационной конструкции (предложения туров) допустимый размер ее площади должен составлять не более 0,5 кв. м.

13.2.2 настоящего Порядка (международный символ аптечной сети в виде креста), не должен превышать:

- по высоте - 0,50 м;

- по длине - 0,50 м.

В случае невозможности соблюдения указанных размеров информационной конструкции (международный символ аптечной сети в виде креста) допустимый размер ее площади должен составлять не более 0,3 кв. м.

Максимальный размер информационных конструкций, указанных в абзаце 4 пункта 13.2.2 настоящего Порядка (табло валют), не должен превышать:

- по высоте - 0,50 м;
- по длине - 0,80 м.

В случае невозможности соблюдения указанных размеров информационной конструкции (табло валют) допустимый размер ее площади должен составлять не более 0,4 кв. м.

При наличии на фасаде объекта фриза настенная конструкция размещается исключительно на фризе на всю высоту фриза (п. 7 приложения 2 к настоящим Правилам).

При наличии на фасаде объекта козырька настенная конструкция размещается на фризе козырька строго в габаритах указанного фриза. Запрещается размещение настенной конструкции непосредственно на конструкции козырька (п. 8 приложения 2 к настоящим Правилам).

Информационное поле настенных конструкций, размещаемых на фасадах объектов, являющихся объектами культурного наследия, выявленными объектами культурного наследия, выполняется из отдельных элементов (букв, обозначений, декоративных элементов и т.д.) без использования непрозрачной основы для их крепления (п. 9 приложения 2 к настоящим Правилам).

13.2.10. Консольные конструкции располагаются в одной горизонтальной плоскости фасада, у арок, на границах и внешних углах зданий, строений, сооружений в соответствии со следующими требованиями:

- расстояние между консольными конструкциями не может быть менее 10 м, расстояние от уровня земли до нижнего края консольной конструкции должно быть не менее 2,50 м;

- консольная конструкция не должна находиться более чем на 0,20 м от края фасада, а крайняя точка ее лицевой стороны - на расстоянии более чем 1 м от плоскости фасада. В высоту консольная конструкция не может превышать 1 м (п. 10 приложения 2 к настоящим Правилам);

- максимальные параметры (размеры) консольных конструкций, размещаемых на фасадах объектов, являющихся объектами культурного наследия, выявленными объектами культурного наследия, не должны превышать 0,50 м - по высоте и 0,50 м - по ширине (п. 11 приложения 2 к настоящим Правилам).

При наличии на фасаде объекта настенных конструкций консольные конструкции располагаются с ними на единой горизонтальной оси.

13.2.11. Витринные конструкции размещаются в витрине, с внутренней стороны остекления витрины объектов в соответствии со следующими требованиями:

- максимальный размер витринных конструкций, размещаемых в витрине, с внутренней стороны остекления, не должен превышать половины размера остекления витрины по высоте и половины размера остекления витрины по длине;

- непосредственно на остеклении витрины с внутренней стороны допускается размещение информационной конструкции в виде отдельных букв и декоративных элементов. При этом максимальный размер букв, размещаемых на остеклении витрины, не должен превышать в высоту 0,15 м (п. 13 приложения 2 к настоящим Правилам);

- при размещении информационных конструкций в витрине расстояние от остекления витрины до витринной конструкции должно составлять не менее 0,15 м (п. 12 приложения 2 к настоящим Правилам).

13.2.12. Организации, индивидуальные предприниматели дополнительно к информационной конструкции, указанной в пункте 13.1.5 настоящего Порядка, размещенной на фасаде здания, строения, сооружения, вправе разместить информационную

конструкцию, указанную в пункте 13.1.5 настоящего Порядка, на крыше указанного здания, строения, сооружения в соответствии со следующими требованиями:

- размещение информационных конструкций на крышах зданий, строений, сооружений допускается при условии, если единственным собственником (правообладателем) указанного здания, строения, сооружения является организация, индивидуальный предприниматель, сведения о котором содержатся в данной информационной конструкции и в месте фактического нахождения (месте осуществления деятельности) которого размещается указанная информационная конструкция;

- на крыше одного объекта может быть размещена только одна информационная конструкция. Для крышных информационных конструкций в обязательном порядке разрабатывается рабочая проектная документация в целях обеспечения безопасности при установке, монтаже и эксплуатации.

- информационное поле конструкции, размещаемой на крыше объекта, располагается параллельно к поверхности фасада объекта, по отношению к которому она установлена, выше линии карниза, парапета объекта или его стилобатной части;

- информационные конструкции, допускаемые к размещению на крышах зданий, строений, сооружений, представляют собой объемные символы, которые могут быть оборудованы исключительно внутренней подсветкой.

Высота информационных конструкций, размещаемых на крышах зданий, строений, сооружений, должна быть (п. 15 приложения 2 к настоящим Правилам):

- а) не более 0,80 м для 1 - 2-этажных объектов;
- б) не более 1,20 м для 3 - 5-этажных объектов;
- в) не более 1,80 м для 6- и более этажных объектов.

Длина информационной конструкции, устанавливаемой на крыше объекта, не может превышать половину длины фасада, по отношению к которому она размещена (п. 14 приложения 2 к настоящим Правилам).

Параметры (размеры) информационных конструкций, размещаемых на стилобатной части объекта, определяются в зависимости от этажности стилобатной части объекта в соответствии с требованиями, указанными в шестом и седьмом абзацах настоящего пункта (п. 16 приложения 2 к настоящим Правилам).

13.2.13. При наличии на фасадах объектов архитектурно-художественных элементов, препятствующих размещению информационных конструкций, указанных в пункте 13.1.5 настоящего Порядка, в соответствии с требованиями, установленными настоящим Порядком, размещение данных конструкций осуществляется согласно дизайн-проекту размещения информационных конструкций, согласованному в соответствии с пунктом 13.3.3 настоящего Порядка.

13.2.14. Местоположение и параметры (размеры) информационных конструкций, указанных в пунктах 13.1.5, 13.1.6 настоящего Порядка, устанавливаемых на нестационарных торговых объектах, определяются типовыми архитектурными решениями нестационарных торговых объектов.

13.2.15. Информационные конструкции (вывески), указанные в пункте 13.1.6 настоящего Порядка, размещаются на доступном для обозрения месте плоских участков фасада, свободных от архитектурных элементов, непосредственно у входа (справа или слева) в здание, строение, сооружение или помещение или на входных дверях в помещение, в котором фактически находится (осуществляет деятельность) организация или индивидуальный предприниматель, сведения о котором содержатся в данной вывеске.

Для одной организации, индивидуального предпринимателя на одном объекте может быть установлена вывеска около каждого входа в занимаемое ими помещение.

Расстояние от уровня земли (пола входной группы) до верхнего края вывески не должно превышать 2 м.

Вывеска размещается на единой горизонтальной оси с иными аналогичными информационными конструкциями в пределах плоскости фасада.

Вывеска состоит из информационного поля (текстовой части).

Допустимый размер вывески составляет:

- не более 0,60 м по длине;
- не более 0,40 м по высоте.

В случае невозможности соблюдения размеров вывески допустимый размер ее площади должен составлять не более 0,3 кв. м.

Вывески могут иметь внутреннюю подсветку.

В случае размещения в одном объекте нескольких организаций, индивидуальных предпринимателей общая площадь вывески(ок), указанной в подпункте 13.2.6 настоящего Порядка, устанавливаемой на фасадах объекта около одного входа, не должна превышать 2 кв. м. В случае необходимости размещения вывески(ок) более 2 кв. м ее (их) размещение осуществляется согласно дизайн-проекту, согласованному в соответствии с пунктом 13.3.3 настоящего Порядка.

Вывески могут быть размещены с внутренней стороны остекления витрины или входной двери методом нанесения трафаретной печати.

При этом размеры указанных вывесок не могут превышать:

- 0,30 м по длине;
- 0,20 м по высоте.

Размещение с внутренней стороны на остеклении витрин нескольких вывесок в случае, указанном в абзаце девятом настоящего пункта Порядка, допускается при условии наличия между ними расстояния не менее 0,15 м и общего количества указанных вывесок - не более четырех.

Размещение вывесок на (в) оконных проемах не допускается.

13.2.16. При размещении информационных конструкций запрещается (п. 17 приложения 2 к настоящим Правилам):

- нарушение геометрических параметров (размеров) информационных конструкций;
- нарушение установленных требований к местам размещения информационных конструкций;
- вертикальный порядок расположения букв на информационном поле информационной конструкции;
- размещение информационных конструкций выше линии второго этажа (линии перекрытий между первым и вторым этажами) для многоквартирных домов, вне линий перекрытий между этажами для иных зданий, строений, сооружений;
- полное или частичное перекрытие оконных и дверных проемов, а также витражей и витрин;
- размещение информационных конструкций в границах жилых помещений;
- размещение информационных конструкций на глухих торцах фасада;
- размещение информационных конструкций в оконных проемах;
- размещение информационных конструкций на кровлях, лоджиях и балконах;
- размещение информационных конструкций на архитектурных деталях фасадов объектов (в том числе на колоннах, пилястрах, орнаментах, лепнине);
- размещение информационных конструкций на расстоянии ближе чем 2 м от мемориальных досок;
- перекрытие указателей наименований улиц и номеров домов;
- размещение информационных конструкций путем непосредственного нанесения на поверхность фасада, остекления оконных и дверных проемов, витрин декоративно-художественного и (или) текстового изображения (методом покраски, наклейки и иными методами);
- размещение информационных конструкций с помощью демонстрации постеров на динамических системах смены изображений (роллерные системы, системы поворотных панелей - призматроны и др.) или с помощью изображения, демонстрируемого на электронных носителях (экраны, бегущая строка и т.д.);

- окраска и покрытие декоративными пленками поверхности остекления витрин;
- замена остекления витрин щитовыми конструкциями или световыми коробами;
- устройство в витрине конструкций электронных носителей - экранов на всю высоту и (или) длину остекления витрины.

13.2.17. Запрещается размещение информационных конструкций на заборах, перилах, шлагбаумах и т.п., а также на ограждающих конструкциях сезонных кафе при стационарных предприятиях общественного питания (п. 17.1 приложения 2 к настоящим Правилам).

13.2.18. Запрещается размещение информационных конструкций в виде отдельно стоящих сборно-разборных (складных) конструкций - штендеров (п. 17.2 приложения 2 к настоящим Правилам).

13.2.19. Запрещается размещение информационных конструкций на крышах зданий, строений, сооружений, являющихся объектами культурного наследия, выявленными объектами культурного наследия (п. 17.3 приложения 2 к настоящим Правилам).

Размещение информационных конструкций с нарушением требований, установленных настоящим Порядком, не допускается.

13.3. Уведомление о размещении информационных конструкций.

13.3.1. Организация, юридическое лицо, индивидуальный предприниматель не позднее чем за 30 дней до размещения информационных конструкций, указанных в подпункте 13.1.5 настоящего Порядка, обязаны направить в Поселковую Управу городского поселения «Поселок Полотняный Завод» соответствующее уведомление.

13.3.2. Уведомление должно содержать:

- сведения об уведомителе (юридическое лицо - наименование организации, ИНН, ОГРН; индивидуальный предприниматель - фамилия, имя, отчество, ИНН, ОРНИП);
- предполагаемое место (адрес) размещения информационной конструкции;
- тип информационной конструкции, способы освещения;
- сведения об имущественном праве на недвижимое имущество (часть имущества), к которому присоединяется информационная конструкция.

К уведомлению также прилагается:

- документ, подтверждающий полномочия представителя лица, направившего уведомление (в случае необходимости);
- правоустанавливающие документы в случае, если документы не подлежат государственной регистрации;

- графические материалы: фотомонтаж (графическая вставка информационной конструкции в месте ее предполагаемого размещения в существующую ситуацию с указанием ее параметров (длина, ширина, высота), выполненный в виде компьютерной вставки конструкции на фотографии с соблюдением пропорций объектов. Фотофиксация производится с расстояния, захватывающего место размещения представляемой информационной конструкции, а также иные конструкции, размещенные на всей плоскости внешней поверхности здания, строения, сооружения.

- дизайн-проект, согласованный с управлением архитектуры, градостроительства и земельных отношений Дзержинского района.

13.3.3. В случае размещения информационных конструкций согласно дизайн-проекту данный дизайн-проект подлежит согласованию с управлением архитектуры, градостроительства и земельных отношений Дзержинского района.

13.3.4. Не подлежит уведомлению размещение информационных конструкций (вывесок), указанных в подпункте 13.1.6 настоящего Порядка.

13.3.5. Прохождение процедуры уведомления размещения информационных конструкций или согласования дизайн-проекта не накладывает обязательств на собственника (правообладателя) объекта, на внешней поверхности которого предполагается осуществить размещение указанной информационной конструкции, по ее размещению.

13.4. Требования к содержанию информационных конструкций.

13.4.1. Информационные конструкции должны содержаться в технически исправном состоянии, быть очищенными от грязи и иного мусора.

13.4.2. Не допускается наличие на информационных конструкциях механических повреждений, прорывов размещаемых на них полотен, а также нарушение целостности конструкции.

13.4.3. Металлические элементы информационных конструкций должны быть очищены от ржавчины и окрашены.

13.4.4. Размещение на информационных конструкциях объявлений, посторонних надписей, изображений и других сообщений запрещено.

13.5. Ответственность за нарушение требований настоящего Порядка несут собственники (правообладатели) данных информационных конструкций. В случае если собственник (правообладатель) информационной конструкции не установлен, ответственность несет собственник (правообладатель) имущества, к которому такая информационная конструкция присоединена.

#### 14. Порядок содержания домашних животных - кошек и собак (далее - домашние животные)

14.1. Для содержания, в том числе выгула, домашних животных не допускается использовать общие помещения многоквартирных домов.

14.2. Содержание домашних животных на территориях садоводческих, огороднических, дачных кооперативов, домов отдыха, санаториев, туристических баз, спортивных и трудовых лагерей, лагерей отдыха допускается с соблюдением требований настоящих Правил, санитарно-гигиенических и ветеринарных правил.

14.3. Выгул собак разрешается на площадках, пустырях и других территориях, закрепляемых постановлением Поселковой Управы городского поселения «Поселок Полотняный Завод».

На отведенных для выгула собак площадках устанавливаются знаки о разрешении выгула собак.

14.4. Домашнее животное не должно находиться на улице без сопровождающего лица, в противном случае данные животные могут быть помещены в специализированные места для содержания животных в соответствии с законодательством.

14.5. В соответствии с законодательством не допускается выгул собак на детских и спортивных площадках, на территориях образовательных и медицинских организаций, прилегающих к ним территориях, в парках, скверах, во дворах многоквартирных домов, на пляжах, особо охраняемых природных территориях.

Перемещение собак до места выгула осуществляется с поводком и в наморднике (длина поводка - не более 1,5 метра).

14.6. В целях обеспечения комфортных и безопасных условий проживания граждан не допускается выгул собак без сопровождающего лица, поводка и намордника, за исключением случаев, предусмотренных настоящими Правилами, а также оставление собак без присмотра, за исключением случаев, когда животное временно находится на привязи около здания, строения, сооружения.

14.7. Выгул собак без поводка, но в наморднике разрешается на безлюдных территориях, на которых выгул собак не запрещен настоящими Правилами.

14.8. Свободный выгул собаки может осуществляться на хорошо огороженной территории владельца земельного участка. В этом случае о наличии собаки должна быть сделана предупреждающая надпись при входе на участок.

14.9. Лица, осуществляющие выгул собак, обязаны не допускать повреждения и уничтожения домашними животными объектов благоустройства территории, зеленых насаждений.

14.10. В случаях загрязнения выгуливаемыми собаками мест общего пользования лицо, осуществляющее выгул собаки, обязано незамедлительно обеспечивать устранение загрязнения.

14.11. Организации в соответствии с законодательством могут помещать знаки о запрете посещения объектов с домашними животными или оборудовать места их привязи.

14.12. Трупы домашних животных подлежат утилизации (захоронению) с соблюдением ветеринарно-санитарных требований.

Не допускается самовольная утилизация (захоронение) домашних животных.

14.13. В целях обеспечения комфортных и безопасных условий проживания граждан не допускается купание домашних животных в местах массового отдыха, а также дрессировка собак в местах, специально не оборудованных для этой цели.

## 15. Ответственность за нарушение настоящих Правил

15.1. Лица, виновные в нарушении настоящих Правил, привлекаются к ответственности в соответствии с действующим законодательством.

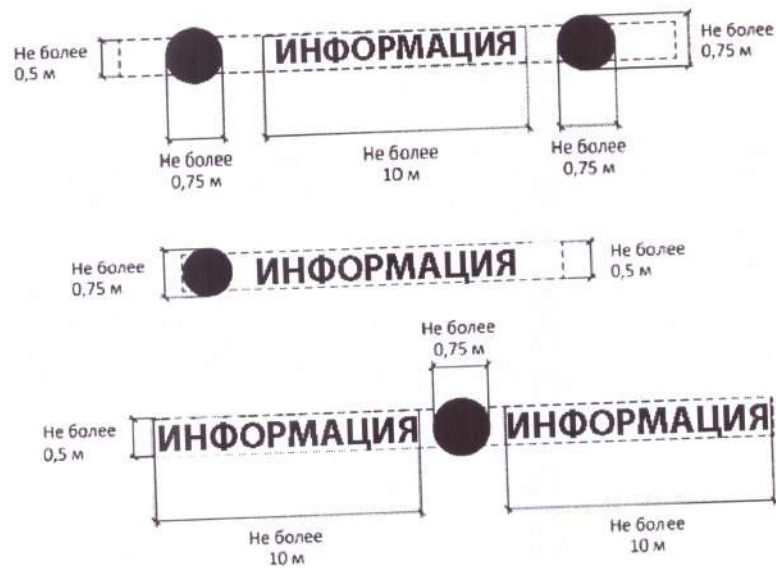
15.2. Ответственность за причинение вреда вследствие неисполнения и (или) ненадлежащего исполнения предусмотренных законодательством и настоящими Правилами обязанностей по содержанию объектов благоустройства несут владельцы объектов благоустройства в порядке, установленном законодательством.



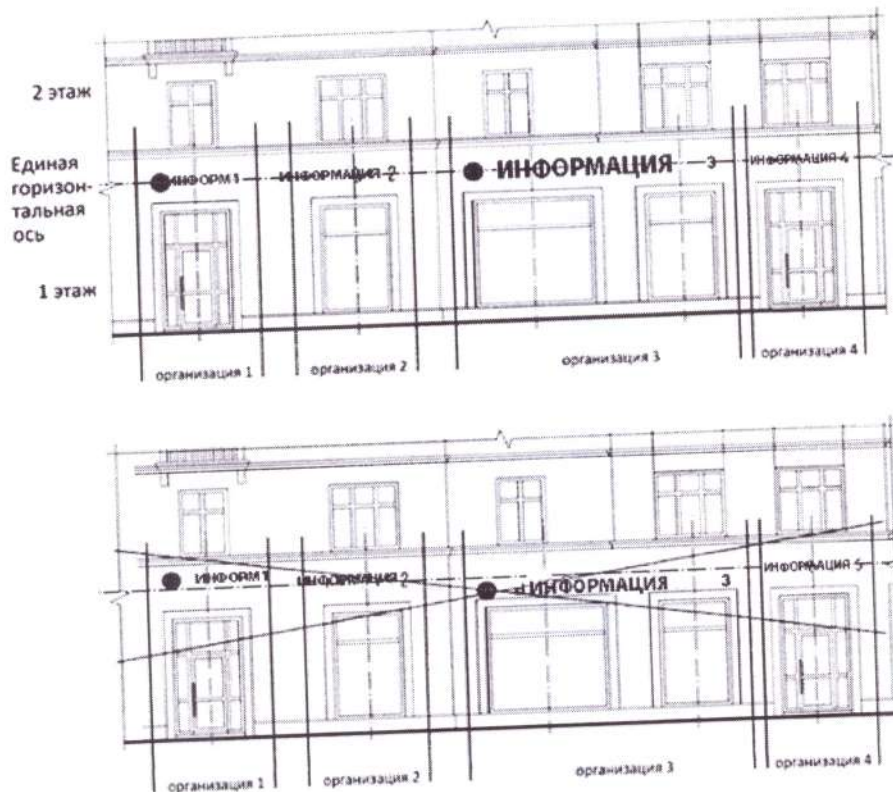
Приложение 2  
к Правилам благоустройства  
территорий муниципального  
городского поселения  
«Поселок Полотняный Завод»

Графические изображения порядка размещения и содержания информационных конструкций на территории муниципального образования городского поселения «Поселок Полотняный Завод»

1.



2.





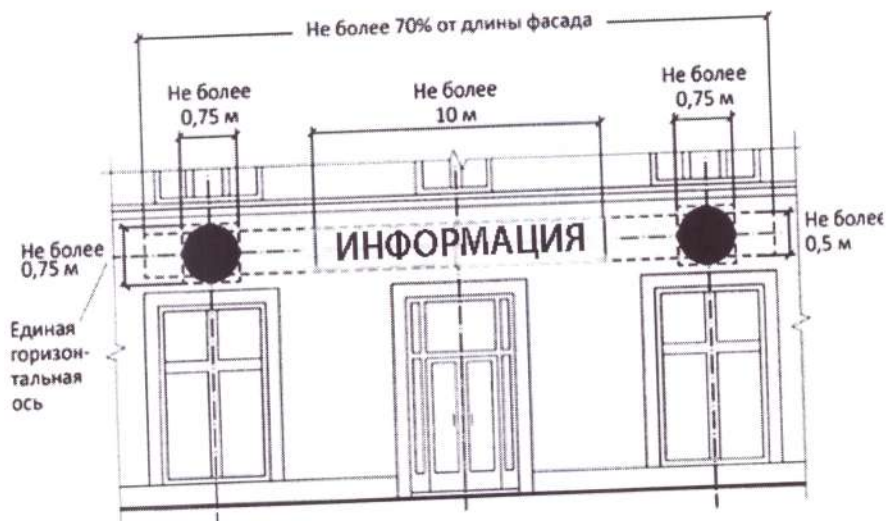
3.



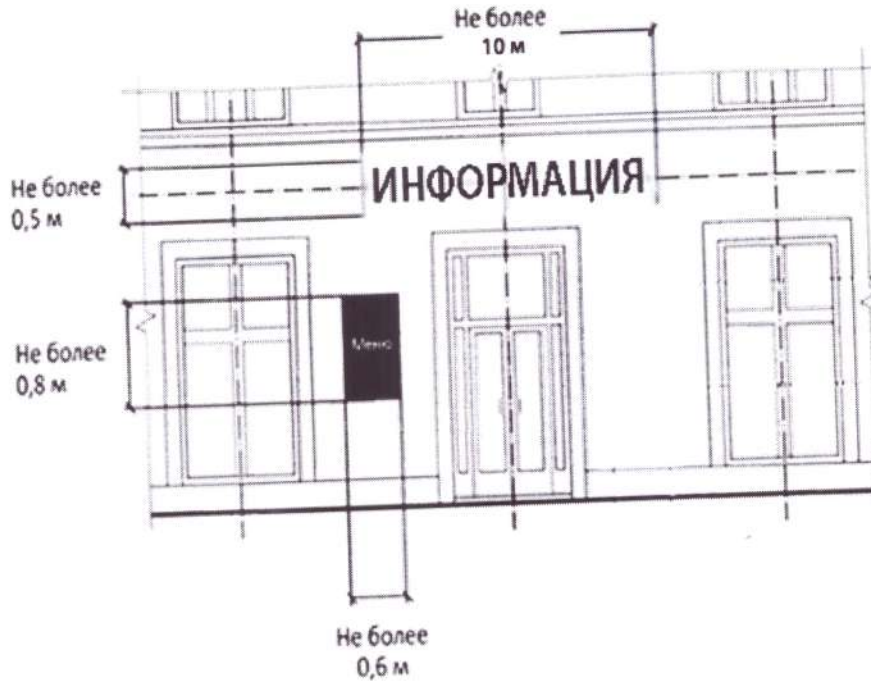
4.



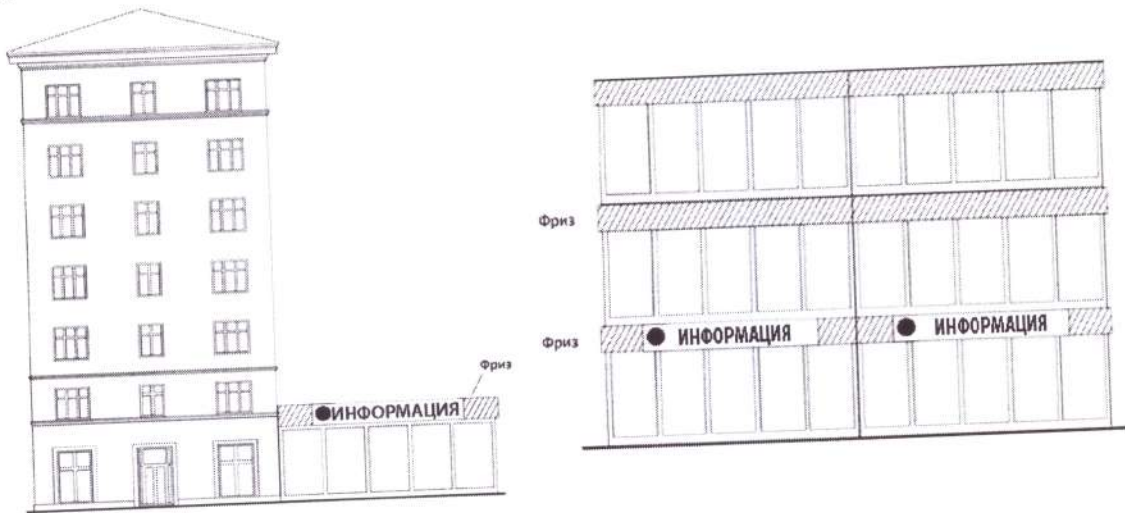
5.



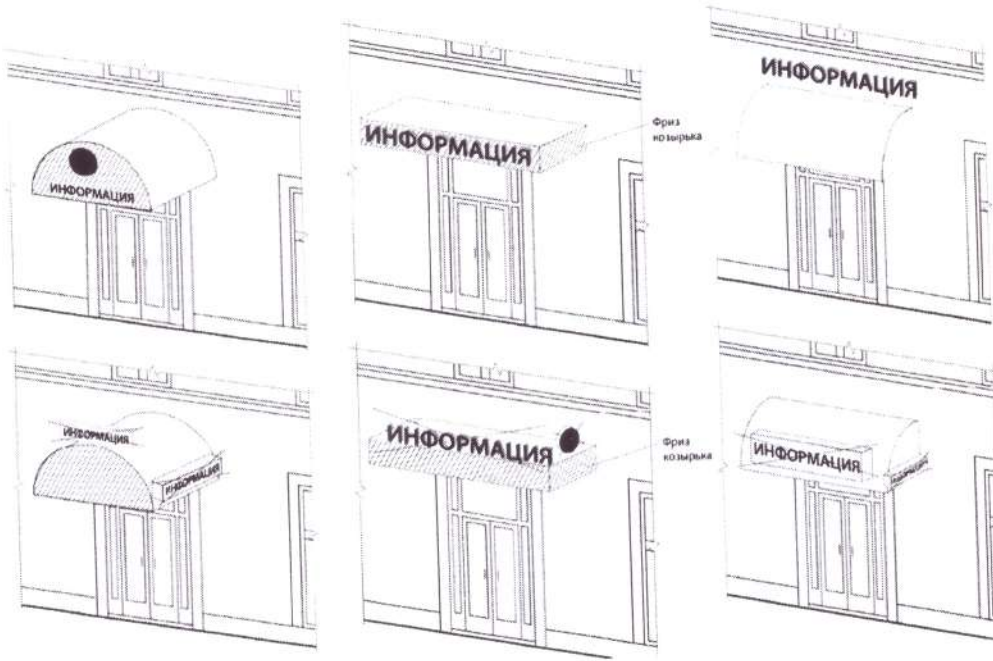
6.



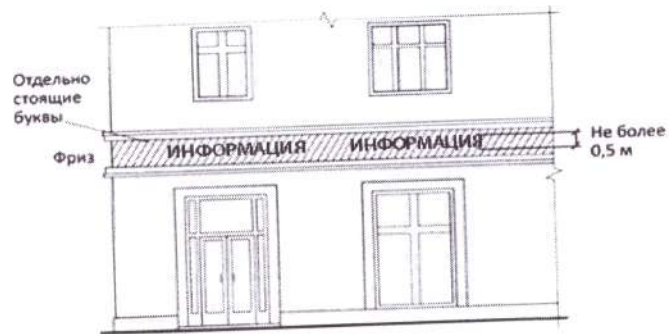
7.



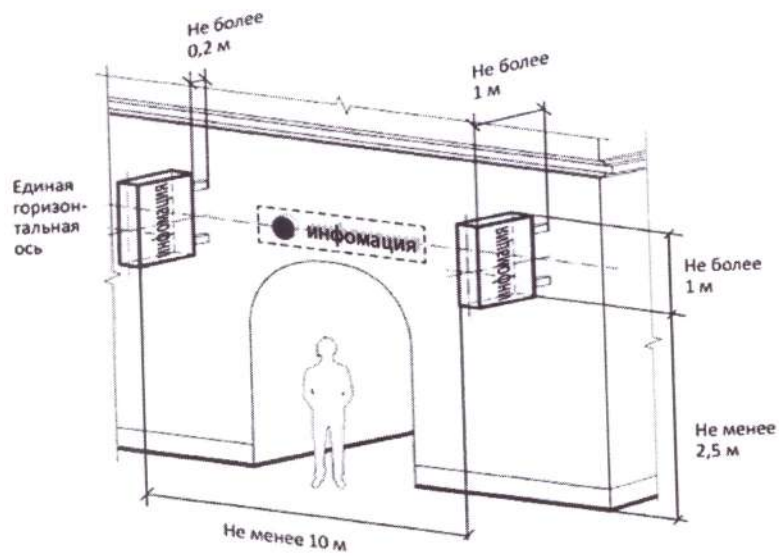
8.



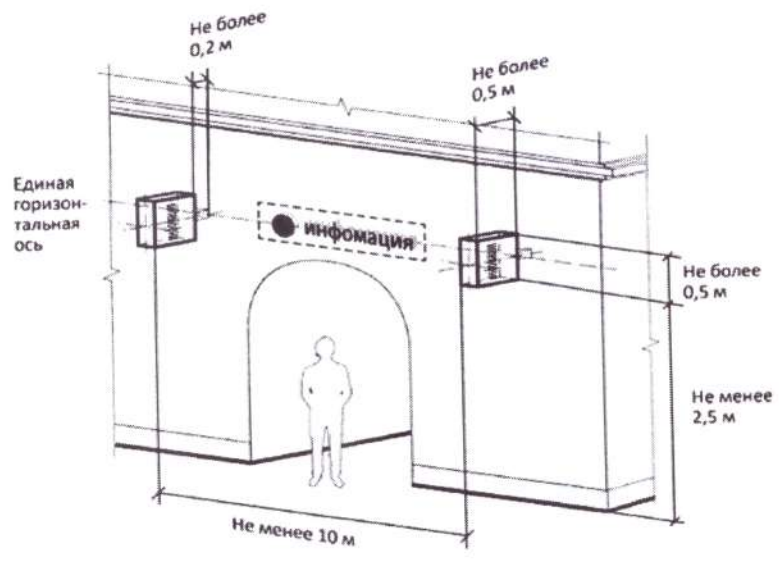
9.



10.



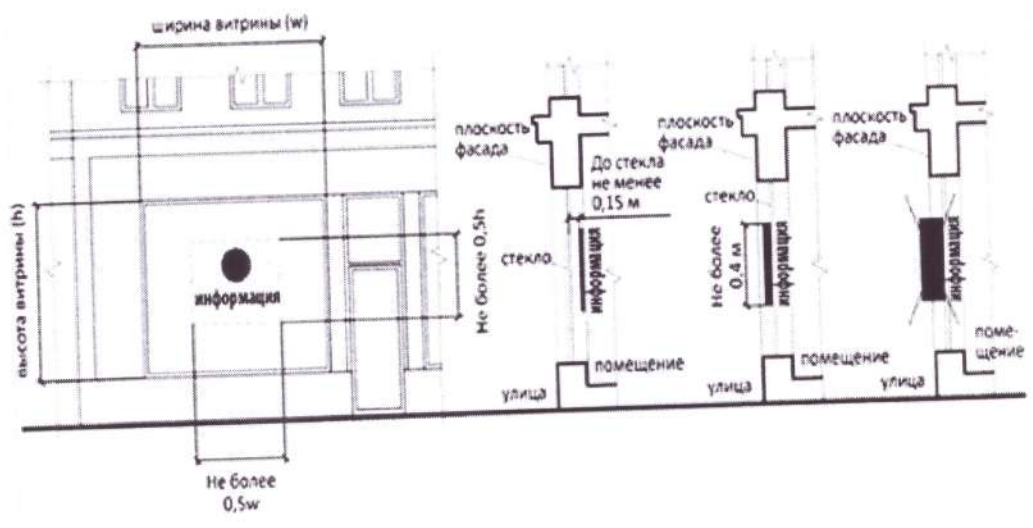
11.



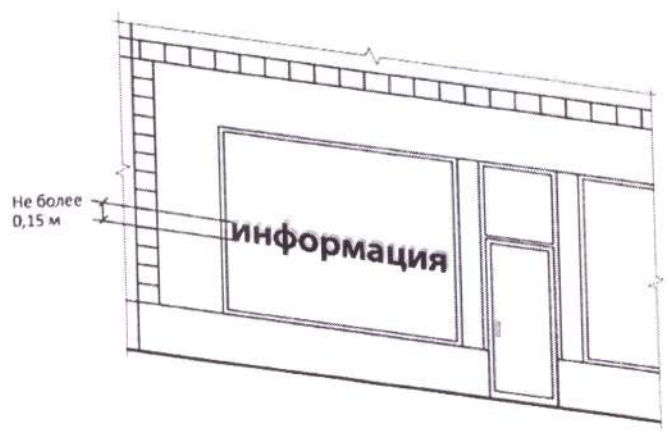
12.

Размещение внутри витрины

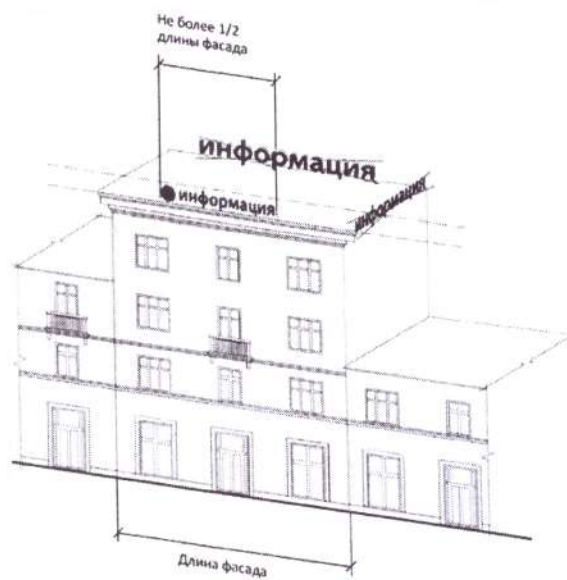
Размещение снаружи витрины



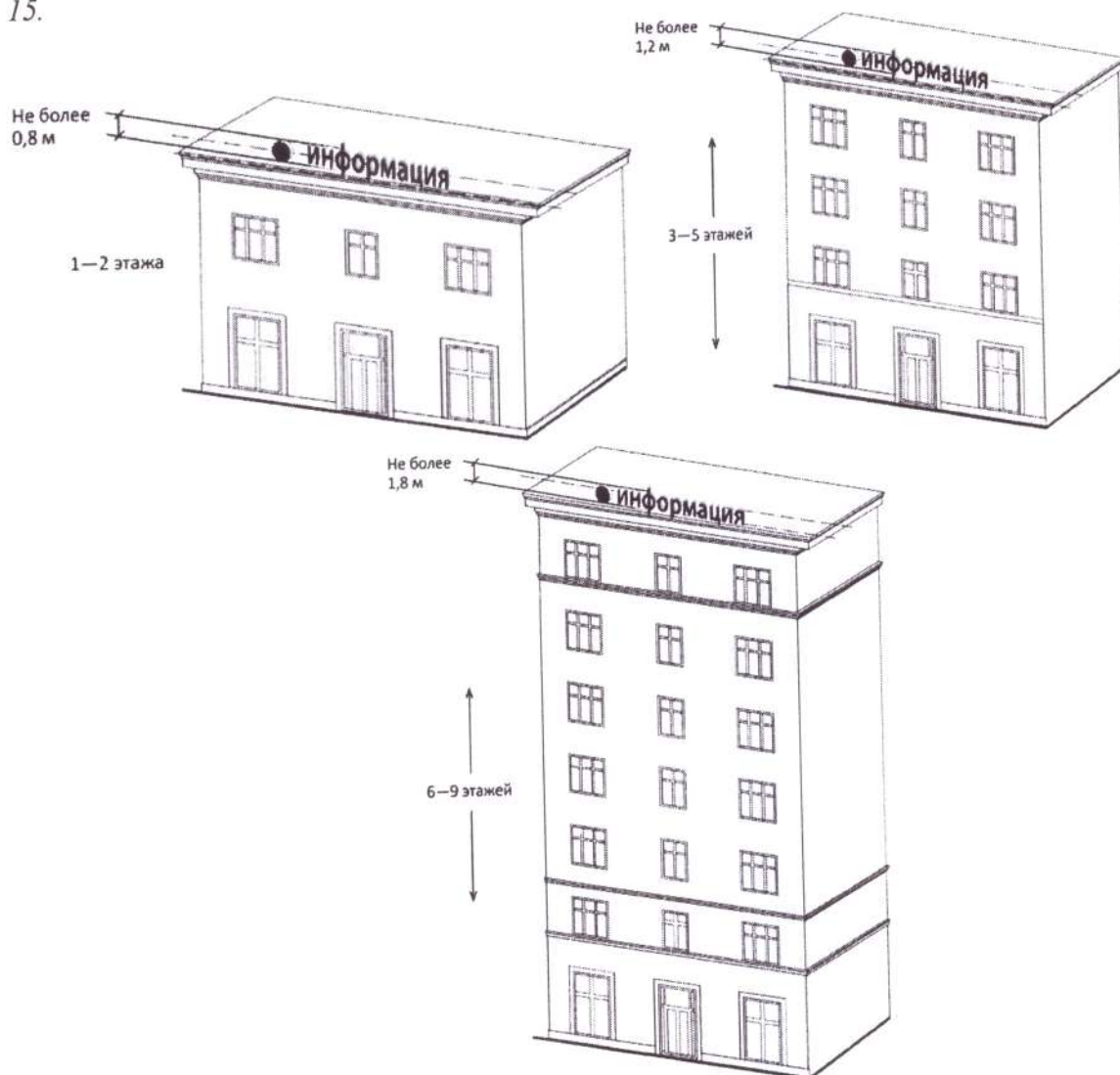
13.



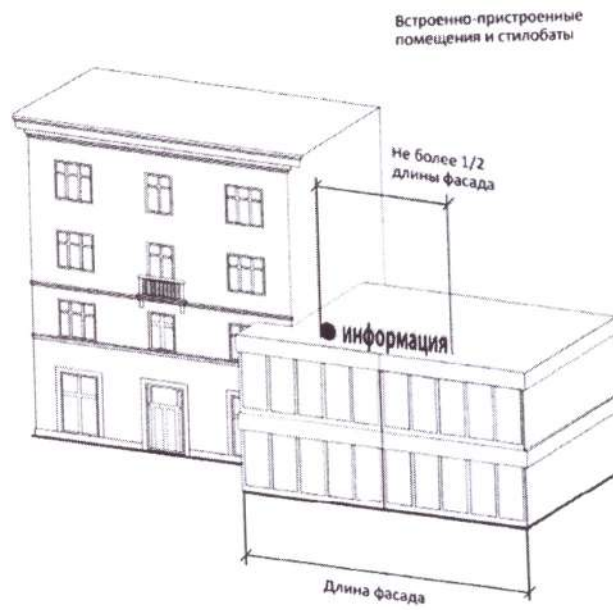
14.



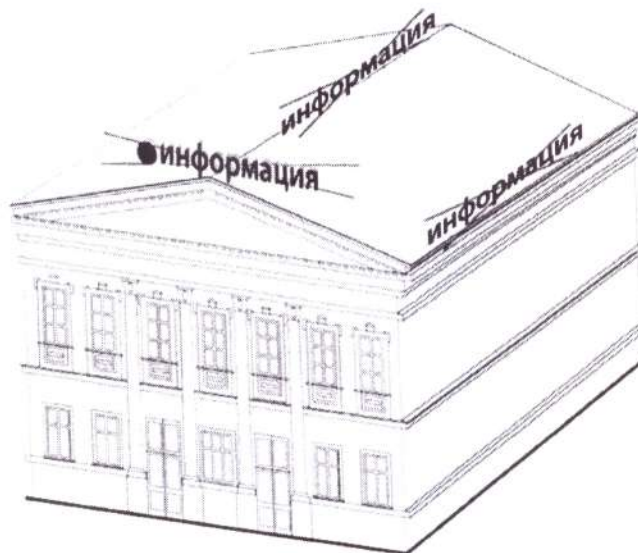
15.



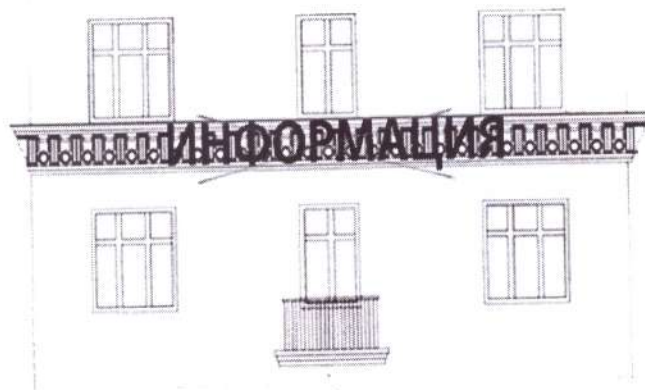
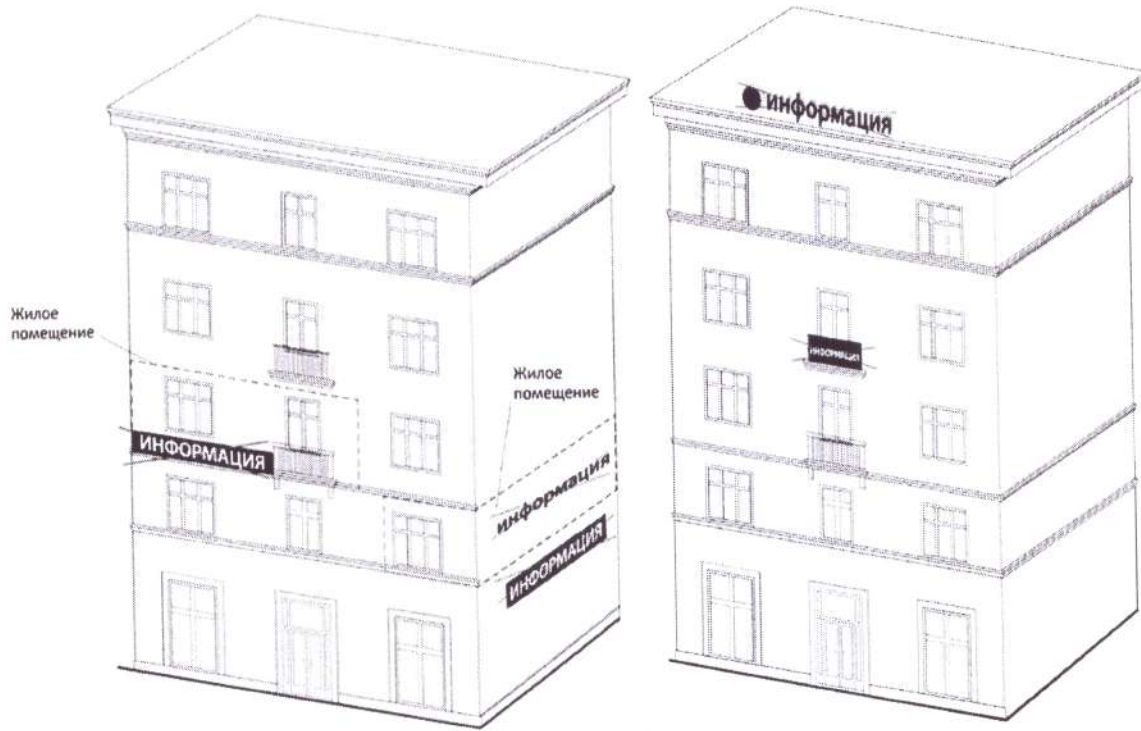
16.



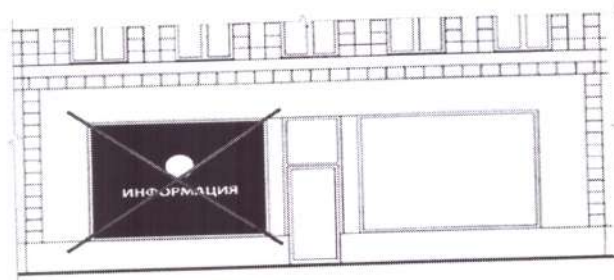
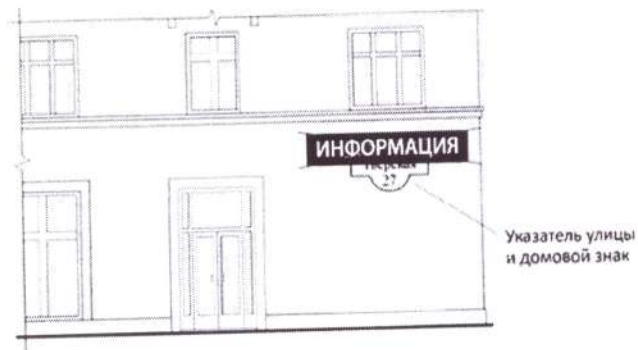
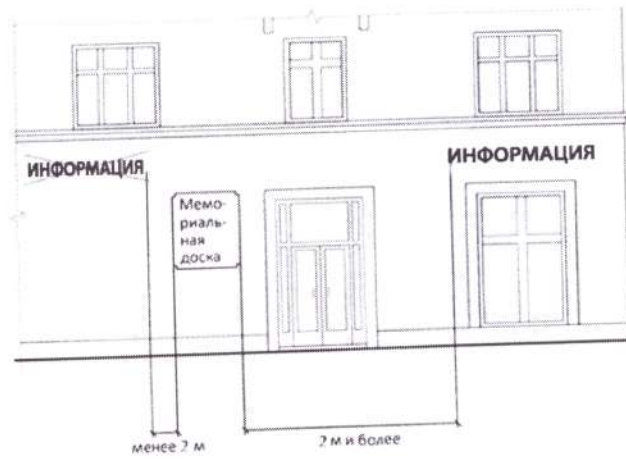
17. Запрещается:











17.1.



17.2.





Приложение 3  
к Правилам благоустройства  
территорий муниципального  
образования городского поселения  
«Поселок Полотняный Завод»

**ФОРМА  
СПЕЦИАЛЬНОГО РАЗРЕШЕНИЯ НА ПРАВО ПРОИЗВОДСТВА ЗЕМЛЯНЫХ  
РАБОТ (ОРДЕРА)**

РОССИЙСКАЯ ФЕДЕРАЦИЯ  
КАЛУЖСКАЯ ОБЛАСТЬ

ПОСЕЛКОВАЯ УПРАВА  
ГОРОДСКОГО ПОСЕЛЕНИЯ  
«ПОСЕЛОК ПОЛОТНЯНЫЙ ЗАВОД»

249844, пос.Полотняный Завод, ул.Бумажная д.6  
Тел./факс (48434)3-26-24, 7-44-88

Специальное разрешение

№ \_\_\_\_\_ от \_\_\_\_\_

на право производства земляных работ  
(ордер)

Выдан организации (заказчику) на производство земляных работ \_\_\_\_\_

Ответственное лицо заказчика за производство работ \_\_\_\_\_

Адрес организации-заказчика \_\_\_\_\_

Подрядная организация на проведение земляных работ (при наличии договора на выполнение работ по ремонту твердого покрытия в месте производства земляных работ (далее - договор) \_\_\_\_\_

Ответственное лицо подрядчика за производство работ (при наличии договора) \_\_\_\_\_

Адрес организации-подрядчика (при наличии договора) \_\_\_\_\_

Адрес производства работ \_\_\_\_\_

Вид работ \_\_\_\_\_

в соответствии с проектом.

При производстве работ \_\_\_\_\_ ОБЯЗАН:

1. Все работы, связанные с прокладкой, переустройством инженерных сетей, производить в строгом соответствии с Правилами благоустройства и озеленения

территорий муниципального образования городского поселения «Поселок Полотняный Завод».

2. До начала работ вызвать на место разрытия представителей от организаций, имеющих на балансе подземные коммуникации.

3. Перед началом работ сообщить в Поселковую Управу городского поселения «Поселок Полотняный Завод» по тел. 7-44-88.

-----  
Оборотная сторона специального разрешения  
-----

4. Особые отметки.

-----  
-----  
5. Начало работ с \_\_\_\_\_ г. Окончание работ \_\_\_\_\_ г.  
с восстановлением места разрытия в первоначальном виде.

6. При производстве работ с нарушением твердого покрытия обратную засыпку проводить песком на всю глубину траншеи \_\_\_\_\_, щебнем \_\_\_ см, асфальтом \_\_\_ см.

7. Разрытие под твердым покрытием принял \_\_\_\_\_ 201\_\_ г.  
Подпись \_\_\_\_\_, фамилия, инициалы \_\_\_\_\_

8. Восстановленное место разрытия в первоначальном виде принял \_\_\_\_\_  
\_\_\_\_\_ 201\_\_ г.  
Подпись \_\_\_\_\_, фамилия, инициалы \_\_\_\_\_  
Подпись \_\_\_\_\_, фамилия, инициалы \_\_\_\_\_

9. В случае нарушения сроков производства работ, указанных в ордере, к организациям-нарушителям будут применены меры согласно действующему законодательству.

10. Настоящий ордер и проект иметь при себе на месте производства работ для предъявления инспектирующей организации.

11. По окончании строительно-монтажных работ представить в Поселковую Управу городского поселения «Поселок Полотняный Завод» исполнительную съемку.

Подпись лица, ответственного

за производство земляных работ \_\_\_\_\_

(подпись)

\_\_\_\_\_

(расшифровка подписи)

Лицо, выдавшее ордер \_\_\_\_\_  
(должность, Ф.И.О.)

Подпись лица, выдавшего ордер \_\_\_\_\_  
(подпись) (расшифровка подписи)

Примечание: \_\_\_\_\_  
\_\_\_\_\_  
\_\_\_\_\_

12. По окончании работ ордер вернуть в орган, выдавший данный ордер