



КАЛУЖСКАЯ ОБЛАСТЬ
АДМИНИСТРАЦИЯ
(исполнительно - распорядительный орган)
МУНИЦИПАЛЬНОГО РАЙОНА «ДЗЕРЖИНСКИЙ РАЙОН»

ПОСТАНОВЛЕНИЕ

20 сентября 2024 г.

г. Кондрово

№ 1241

Об установлении публичного сервитута

В соответствии со ст. 23 Земельного кодекса Российской Федерации от 25.10.2001 № 136-ФЗ, Программой развития газоснабжения и газификации Калужской области на период 2021-2025 годы, Решением Администрации с.п. «Деревня Карцово» Дзержинского района Калужской области, об утверждении проекта планировки и межевания территории по объекту «Уличные газопроводы дер. Малое Больнтово Дзержинского района» № 201 от 13.06.2024 г., учитывая отсутствие иных правообладателей земельных участков в период публикации сообщения о возможном установлении публичного сервитута, опубликованное в Дзержинской районной газете «Новое время» №№ 91 – 93 (137313 - 137315), руководствуясь Уставом муниципального района «Дзержинский район»

ПОСТАНОВЛЯЮ:

1. Установить в интересах Акционерного общества «Газпром газораспределение Калуга» публичный сервитут в целях строительства и эксплуатации линейного объекта системы газоснабжения: «Уличные газопроводы дер. Малое Больнтово Дзержинского района», в отношении земельного участка:

- 40:04:131001:243 из земель в постоянном (бессрочном) пользовании, местоположение установлено относительно ориентира, расположенного в границах участка. Почтовый адрес ориентира: Калужская область, Дзержинский район, д. Малое Больнтово; в отношении кадастрового квартала:

- 40:04:131001, местоположение установлено относительно ориентира, расположенного в границах участков. Почтовый адрес ориентира: Калужская область, р – н Дзержинский, д. Малое Больнтово.

2. Утвердить границы публичного сервитута, указанного в п. 1 настоящего постановления в соответствии с приложением к настоящему постановлению (схема расположения границ публичного сервитута на кадастровом плане территории и описания местоположения границ публичного сервитута).

3. Порядок установления охранных зон газораспределительных сетей и особых условий использования земельных участков, расположенных в границах таких зон, определен постановлением Правительства Российской Федерации от 20.11.2000 № 878 «Об утверждении Правил охраны газораспределительных сетей».

4. На основании пп.3 ст.6 ст.39.46 безвозмездным является публичный сервитут, установленный в отношении земельного участка, правообладатель которого является

стороной договора о подключении (технологическом присоединении) к сетям инженерно-технического обеспечения, в целях исполнения которого установлен публичный сервитут.

5. Срок действия публичного сервитута 10 (десять) лет со дня внесения сведений о нем в Единый государственный реестр недвижимости.

6. Срок, в течение которого использование земельного участка (его части) и (или) расположенного на нем объекта недвижимости в соответствии с их разрешенным использованием будет в соответствии с подпунктом 4 пункта 1 статьи 39.41 Земельного кодекса Российской Федерации невозможно или существенно затруднено в связи с осуществлением деятельности, для обеспечения которой устанавливается публичный сервитут (при возникновении таких обстоятельств): 11 месяцев.

7. Ст. 39.39 Земельного Кодекса Российской Федерации от 25.10.2001 № 136-ФЗ предусмотрена возможность установления публичного сервитута независимо от формы собственности на земельный участок. Кроме того, установление публичного сервитута требуется для подключения (технологического присоединения) зданий, расположенных в границах элемента планировочной структуры (кадастрового квартала).

Испрашиваемая часть земельного участка общей площадью 13683 кв.м. Проектным решением предусмотрено размещение Объекта в границах кадастрового квартала 40:04:131001 и в границах кадастрового земельного участка 40:04:131001:243 с целью минимизации площади, которую в дальнейшем нельзя будет использовать в соответствии с целевым назначением и разрешенным использованием.

Планируемое размещение Объекта в границах кадастрового квартала 40:04:131001 и в границах кадастрового участка 40:04:131001:243, не создаст препятствий для дальнейшего использования участка по целевому назначению.

Границы публичного сервитута определяются в соответствии с установленными документацией по планировке территории границами зон планируемого размещения объекта.

8. Определить обладателя публичного сервитута – Акционерное общество «Газпром газораспределение Калуга», ОГРН 1024001338206, ИНН 4000000015, находящееся по адресу: 248018, Калужская область, г. Калуга, пер. Баррикад, д. 4, адрес электронной почты: gro40@kalugaoblgaz.ru.

9. Обязать АО «Газпром газораспределение Калуга» привести земельные участки в состояние, пригодное для их использования в соответствии с разрешенным использованием, в срок не позднее чем три месяца после завершения строительства, капитального или текущего ремонта, реконструкции, эксплуатации, консервации, сноса инженерного сооружения, для размещения которого был установлен публичный сервитут.

10. Настоящее Постановление подлежит официальному опубликованию.

11. Отделу муниципального имущества администрации муниципального района «Дзержинский район» в течение 5 (пяти) рабочих дней со дня принятия настоящего постановления:

- разместить настоящее постановление на официальном сайте администрации муниципального района «Дзержинский район» в информационно – телекоммуникационной сети «Интернет»;
- направить копию настоящего постановления об установлении публичного сервитута в Управление Федеральной службы государственной регистрации, кадастра и картографии по Калужской области, для внесения сведений о публичном сервитуте в реестр границ Единого государственного реестра недвижимости;
- направить обладателю публичного сервитута АО «Газпром газораспределение Калуга» копию настоящего постановления.

**Глава администрации
Дзержинского района**



Е.О. Вирков

ГРАФИЧЕСКОЕ ОПИСАНИЕ
местоположения границ населенных пунктов, территориальных
зон, особо охраняемых природных территорий, зон с особыми
условиями использования территории

*Публичный сервитут в целях строительства и эксплуатации линейного объекта системы газоснабжения:
"Уличные газопроводы дер. Малое Болынтово Дзержинского района"*

(наименование объекта, местоположение границ которого описано (далее - объект)

Раздел 1

Сведения об объекте

№ п/п	Характеристики объекта	Описание характеристик
1	2	3
1	Местоположение объекта	Калужская область, Дзержинский р-н, Малое Болынтово д
2	Площадь объекта ± величина погрешности определения площади ($P \pm \Delta P$)	13 683 м ² ± 24 м ²
3	Иные характеристики объекта	Публичный сервитут устанавливается в целях строительства и эксплуатации линейного объекта системы газоснабжения: "Уличные газопроводы дер. Малое Болынтово Дзержинского района" (согласно п.1 ст. 39.37 "Земельного кодекса Российской Федерации" от 25.10.2001 г. №136-ФЗ (далее - ЗК РФ);Срок установления публичного сервитута - десять лет (согласно п.1 ст. 39.45 ЗК РФ). Правообладатель: Акционерное общество «Газпром газораспределение Калуга», ОГРН 1024001338206, ИНН 4000000015 Контактная информация:248018, Калужская область, г. Калуга, пер. Баррикад, д.4, адрес электронной почты:gro40@kalugaoblgaz.ru.

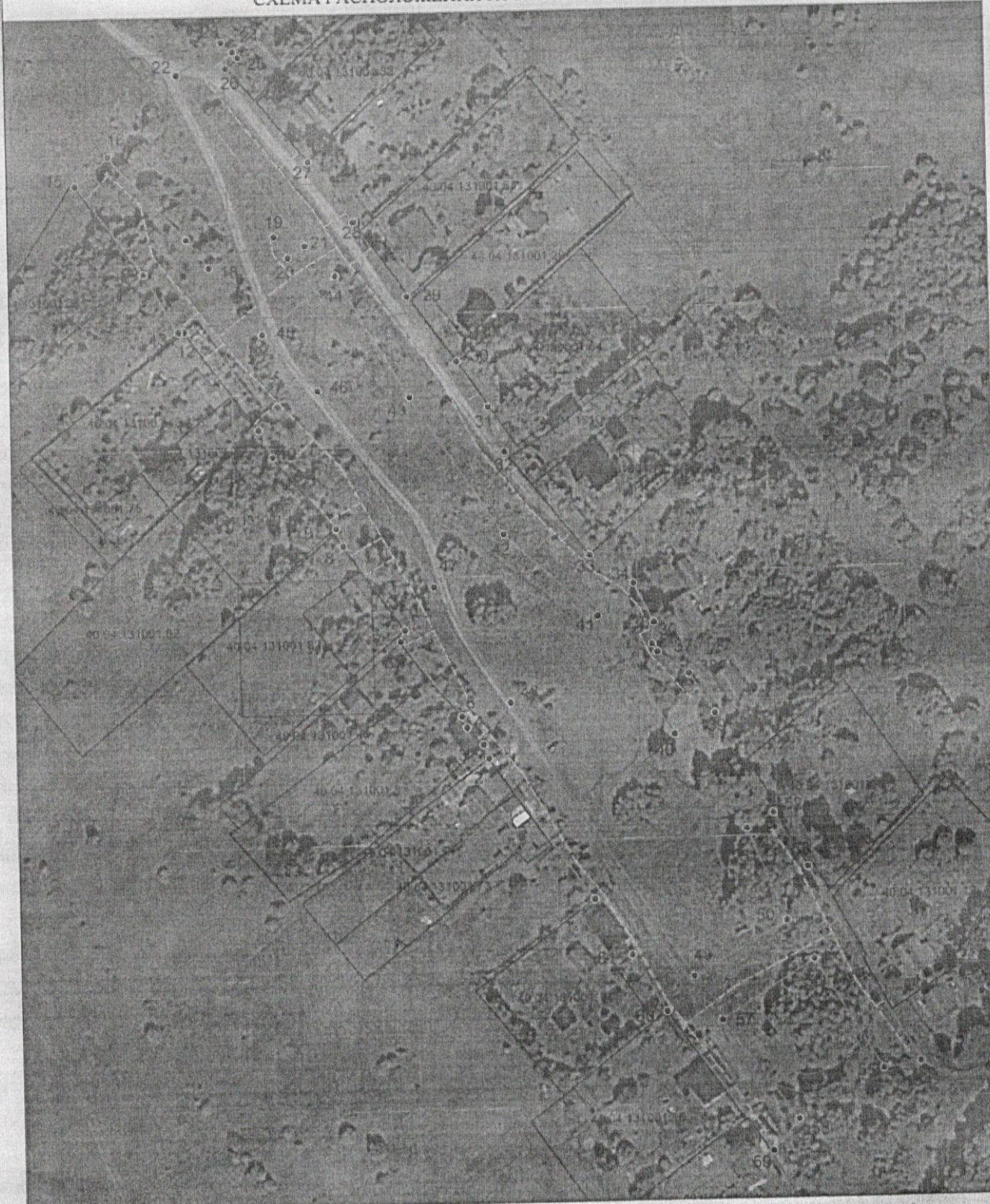
Раздел 2

Сведения о местоположении границ объекта					
I. Система координат МСК-40, зона 1 40.1					
2. Сведения о характерных точках границ объекта					
Обозначение характерных точек границ	Координаты, м		Метод определения координат характерной точки	Средняя квадратическая погрешность положения характерной точки (Мт), м	Описание обозначения точки на местности (при наличии)
	X	Y			
1	2	3	4	5	6
1	463 183,19	1 287 130,31	Аналитический метод	0,10	—
2	463 230,60	1 287 096,04		0,10	
3	463 235,16	1 287 094,23		0,10	
4	463 240,91	1 287 088,85		0,10	
5	463 244,64	1 287 087,24		0,10	
6	463 269,71	1 287 067,44		0,10	
7	463 273,48	1 287 068,92		0,10	
8	463 301,62	1 287 049,05		0,10	
9	463 307,41	1 287 046,88		0,10	
10	463 331,58	1 287 026,33		0,10	
11	463 340,73	1 287 021,81		0,10	
12	463 374,02	1 286 997,85		0,10	
13	463 374,04	1 286 995,93		0,10	
14	463 393,25	1 286 984,74		0,10	
15	463 423,12	1 286 962,31		0,10	
16	463 432,69	1 286 973,36		0,10	
17	463 404,71	1 286 999,10		0,10	
18	463 394,98	1 287 006,59		0,10	
19	463 405,37	1 287 027,98		0,10	
20	463 398,07	1 287 032,58		0,10	
21	463 401,99	1 287 038,34		0,10	
22	463 459,48	1 286 996,85		0,10	
23	463 470,39	1 287 011,96		0,10	
24	463 467,21	1 287 015,70		0,10	
25	463 465,09	1 287 017,38		0,10	
26	463 461,58	1 287 013,26		0,10	
27	463 430,11	1 287 039,84		0,10	
28	463 409,72	1 287 054,44		0,10	
29	463 384,51	1 287 071,69		0,10	
30	463 362,81	1 287 087,90		0,10	
31	463 347,29	1 287 098,02		0,10	
32	463 332,29	1 287 103,24		0,10	
33	463 297,28	1 287 130,88		0,10	
34	463 287,75	1 287 145,28		0,10	
35	463 274,72	1 287 151,76		0,10	
36	463 267,50	1 287 151,01		0,10	
37	463 264,88	1 287 152,76		0,10	
38	463 257,50	1 287 163,00		0,10	
39	463 244,41	1 287 171,31		0,10	
40	463 237,51	1 287 157,85		0,10	
41	463 277,11	1 287 133,06		0,10	
42	463 304,65	1 287 102,38		0,10	
43	463 351,00	1 287 071,93		0,10	
44	463 391,74	1 287 048,03		0,10	
45	463 372,81	1 287 023,60		0,10	
46	463 353,62	1 287 041,65		0,10	
47	463 287,61	1 287 078,99		0,10	

Раздел 2

Сведения о местоположении границ объекта					
1	2	3	4	5	6
48	463 248,95	1 287 103,57	Аналитический метод	0,10	—
49	463 157,07	1 287 162,71		0,10	
50	463 175,05	1 287 193,71		0,10	
51	463 205,68	1 287 181,12		0,10	
52	463 210,93	1 287 189,90		0,10	
53	463 192,51	1 287 200,91		0,10	
54	463 127,37	1 287 237,17		0,10	
55	463 125,24	1 287 224,79		0,10	
56	463 162,00	1 287 202,35		0,10	
57	463 142,23	1 287 171,77		0,10	
58	463 108,99	1 287 196,44		0,10	
59	463 098,62	1 287 187,80		0,10	
60	463 145,39	1 287 153,62		0,10	
61	463 164,49	1 287 142,43		0,10	
1	463 183,19	1 287 130,31		0,10	
3. Сведения о характерных точках части (частей) границы объекта					
1	2	3	4	5	6
—	—	—	—	—	—

СХЕМА РАСПОЛОЖЕНИЯ ПУБЛИЧНОГО СЕРВИТУТА



Масштаб 1:1200

Используемые условные знаки и обозначения:

- - граница устанавливаемой зоны публичного сервитута
- 34 - характерная точка границы устанавливаемой зоны публичного сервитута
- - ось газопровода
- - границы земельных участков, лежащих в зоне публичного сервитута
- 40:04:131001 - номер кадастрового квартала
- - граница кадастрового квартала

Подпись _____ Дата «08» 08 2014 г.

Место для отложения почерка (при наличии) лица, составившего описание местоположения границ объекта

СК КАДАСТРОВОГО ОКРУГА, ЗОНА I (40:0)

