

Приложение 1  
к постановлению Городской Управы  
города Калуги  
от \_\_\_\_\_ № \_\_\_\_\_



ООО «Институт «Регион Проект»  
191119, г. Санкт-Петербург, ул. Социалистическая д. 14,  
литер А, пом. 25-Н, комната 3, офис 628  
ИНН/КПП 7840513716/784001001, ОГРН 1147847343324

**Проект планировки территории  
индустриального парка «Кондрово»,  
Дзержинского района  
Калужской области  
(новая редакция)**

**Основная часть проекта планировки территории**

Санкт-Петербург 2024 год



**ПОЛОЖЕНИЯ О ХАРАКТЕРИСТИКАХ ПЛАНИРУЕМОГО РАЗВИТИЯ  
ТЕРРИТОРИИ, В ТОМ ЧИСЛЕ О ПЛОТНОСТИ И ПАРАМЕТРАХ ЗАСТРОЙКИ  
ТЕРРИТОРИИ (В ПРЕДЕЛАХ, УСТАНОВЛЕННЫХ ГРАДОСТРОИТЕЛЬНЫМ  
РЕГЛАМЕНТОМ), О ХАРАКТЕРИСТИКАХ ОБЪЕКТОВ КАПИТАЛЬНОГО  
СТРОИТЕЛЬСТВА ОБЩЕСТВЕННО-ДЕЛОВОГО И ИНОГО НАЗНАЧЕНИЯ И  
НЕОБХОДИМЫХ ДЛЯ ФУНКЦИОНИРОВАНИЯ ТАКИХ ОБЪЕКТОВ И  
ОБЕСПЕЧЕНИЯ ЖИЗНЕДЕЯТЕЛЬНОСТИ ГРАЖДАН ОБЪЕКТОВ  
КОММУНАЛЬНОЙ, ТРАНСПОРТНОЙ, СОЦИАЛЬНОЙ ИНФРАСТРУКТУР,  
НЕОБХОДИМЫХ ДЛЯ РАЗВИТИЯ ТЕРРИТОРИИ В ГРАНИЦАХ ЭЛЕМЕНТА  
ПЛАНИРОВОЧНОЙ СТРУКТУРЫ**

### **1. Плотность застройки**

Проектом планировки территории определены границы двух кварталов и трех частей кварталов.

При определении параметров планируемого объекта капитального строительства соблюдались нормативные показатели плотности застройки участков территориальных зон, установленные СП 42.13330.2016. «Свод правил. Градостроительство. Планировка и застройка городских и сельских поселений. Актуализированная редакция СНиП 2.07.01-89\*» (утв. приказом Минстроя России от 30.12.2016 № 1034/пр) (далее - СП 42.13330.2016).

Нормативные показатели плотности застройки кварталов промышленных территориальных зон составляют:

- коэффициент застройки – 0,8;
- коэффициент плотности застройки – 2,4.

Показатели плотности застройки кварталов в результате реализации проектных предложений не могут превышать нормативные показатели плотности застройки кварталов территориальных зон.

### **2. Параметры застройки территории**

#### **2.1. Параметры застройки территории объектами капитального строительства производственного назначения**

Проектом планировки территории планируется строительство объектов капитального строительства производственного назначения:

- ООО «Шибберг»;
- ООО «ДСК Баухаус»;
- ООО «Турков Мотор»;
- ООО «ПСВ Байкал»;
- ООО «СК Атлант»;
- ООО «Турков Завод».

Проектом планировки территории планируется размещение одного объекта капитального строительства производственного назначения.

Проектом планировки территории определены параметры планируемых объектов капитального строительства производственного назначения и приняты в соответствии с установленными Правилами землепользования и застройки муниципального образования городское поселение «Город Кондрово» предельными (максимальными и (или) минимальными) размерами земельных участков (далее - ЗУ) и параметрами разрешенного строительства, реконструкции объектов капитального строительства (далее - ОКС) для вида разрешенного использования:

- «легкая промышленность (6.3)»;
- «производственная деятельность 6.0».

Границы зон планируемого размещения ОКС производственного назначения составляют:

- ООО «Турков завод» - 62537 кв.м;

- ООО «Шибберг» - 29693 кв.м;
- ООО «ДСК Баухаус» - 28026 кв.м;
- ООО «Турков Мотор» - 29934 кв.м;
- ООО «ПСВ Байкал» - 28206 кв.м;
- ООО «СК Атлант» - 12451 кв.м.

Площадь зоны планируемого размещения ОКС производственного назначения планируемого производственного предприятия составляет 20574 кв.м.

Планируется строительство комплекса зданий и сооружений ООО «Турков Завод». Первый этап строительства осуществляется на основании разрешения на строительство на территории земельных участков с кадастровыми номерами 40:04:132701:182 (разрешенное использование по документу «Для производственной деятельности», ограничения прав и обременение объекта недвижимости: аренда от 26.12.2022 № 40:04:132701:182-40/055/2022-1, от 26.12.2022 № 40:04:132701:182-40/055/2022-2, Ограничения прав на земельный участок, предусмотренные статьей 56 Земельного кодекса Российской Федерации отсутствует) и 40:04:132701:183 (разрешенное использование по документу: «Для производственной деятельности», ограничения прав и обременение объекта недвижимости: ограничения прав на земельный участок, предусмотренные статьей 56 Земельного кодекса Российской Федерации отсутствует, аренда от 26.12.2022 № 40:04:132701:183-40/055/2022-1, от 26.12.2022 № 40:04:132701:183-40/055/2022-2).

Первый этап строительства комплекса зданий и сооружений ООО «Турков Завод» включает следующие здания и сооружения:

- производственное здание;
- блочно-модульную котельную (код 12.01.001.099) или здание котельной (код 12.01.001.002);
- блочную комплектную трансформаторную подстанцию (БКТП) (код 05.05.003.099) или сооружение электрической, трансформаторной подстанции (код 05.05.003.006);
- блочную распределительную трансформаторную подстанцию (БРТП) (код 05.05.003.099) или сооружения электрической, трансформаторной подстанции (код 05.05.003.006);
- очистных сооружений ливневых стоков (ЛОС) (код 12.01.002.099) или сооружения очистки сточных вод (код 12.01.002.004);
- резервуаров противопожарного запаса воды (код 12.01.008.099) или сооружения резервуара для воды (код 12.01.004.005);
- насосной станции противопожарного запаса воды (код 12.01.008.099) или здания (сооружения) насосной станции (код 12.01.004.003)
- размещения железобетонной площадки, стоянок, парковок и площадок для хранения автомобильного транспорта.

### **3. Характеристики планируемых объектов капитального строительства**

#### **3.1. Характеристики планируемых объектов капитального строительства производственного назначения**

Характеристики планируемых объектов капитального строительства производственного назначения принимаются в соответствии с показателями архитектурно-строительных проектов.

ООО СК «Атлант» - предприятие начнет производство металлических конструкций — закладных изделий для гражданского строительства и транспортной инфраструктуры.

#### **Проект в Калужской области**

В настоящий момент документы на получение статуса резидента ТОР поданы в МЭРП.

Запуск производства обеспечит рабочими местами до 35 жителей Кондрово и окрестностей.

**Предварительные данные по потребностям в инженерной инфраструктуре:**

Таблица 1

1	Электроснабжение	0,5 МВт
2	Водоснабжение/ канализация	22 куб.м/сут
3	Газоснабжение	160 куб.м/час
		500000 куб.м/год

ООО «ПСВ Байкал» - завод по выпуску профессиональных систем водоподготовки.

**Проект в Калужской области**

В настоящий момент документы на получение статуса резидента ТОР поданы в МЭРП.

Производимые компанией баллоны для фильтрующих элементов будут использоваться для устранения из воды солей кальция и магния. Технология поможет защитить водогрейное и сантехническое оборудование и бытовую технику от преждевременного выхода из строя.

На новом производстве будет создано 40 рабочих мест.

**Предварительные данные по потребностям в инженерной инфраструктуре:**

Таблица 2

1	Электроснабжение	3 МВт (1 МВт-2024; 2 мВт – 2025 3 мВт- 2026)
2	Водоснабжение/ канализация	25 куб.м/сут
3	Газоснабжение	150 куб.м/час
		730000 куб.м/год

ООО «Баухаус» - компания, занимающаяся производством железобетонных изделий для загородного домостроительства (ДСК).

**Проект в Калужской области**

В настоящий момент юридическое лицо зарегистрировано. Подготовка документов на получение статуса резидента ТОР на финальной стадии для подачи в МЭРП. Завершение проектирования и прохождение экспертизы планируется в апреле 2024 г.

**Предварительные данные по потребностям в инженерной инфраструктуре:**

Таблица 3

1	Электроснабжение	1 МВт
2	Водоснабжение/ канализация	70 куб.м/сут
3	Газоснабжение	80 куб.м/час
		160 000 куб.м/год

ООО «Шибберг» - компания, занимающаяся производством вентиляционных решеток и комплектующих к ним.

**Проект в Калужской области**

ООО «Шибберг» - инвестор, с которым в настоящий момент в рамках ПМЭФ подписано соглашение о намерениях в сфере реализации инвестиционного проекта строительства завода по производству вентиляционного оборудования и дизайнерских интерьерных решений.

**Предварительные данные по потребностям в инженерной инфраструктуре:**

Таблица 4

1	Электроснабжение	0,7 МВт
2	Водоснабжение/ канализация	70/15 куб.м/сут
3	Газоснабжение	100 куб.м/час
		180 000 куб.м/год

ООО «Турков завод» - инвестор, с которым подписано соглашение о намерениях в сфере реализации инвестиционного проекта строительства завода по производству промышленного холодильного и вентиляционного оборудования.

ООО «Турков завод» является крупным производителем вентиляционного и холодильного оборудования на территории РФ, помимо основного Московского офиса ООО «Турков завод» имеет филиалы в Санкт-Петербурге, Казани, Тюмени, Екатеринбурге и Минске (Белорусия). Компания развивается быстрыми темпами, ежегодное увеличение оборотов компании составляет от 70 до 120 % к прошлым годам начиная с 2017 года.

На данный момент производственные площади занимают 2000 кв.м. без учета складских и офисных помещений и требуют расширения в 2-3 раза, без учета перспектив развития.

Характеристики планируемого комплекса зданий, строений и сооружений ООО «Турков завод» на первый этап строительства принимаются в соответствии с технико-экономическими показателями архитектурно-строительного проекта и проектными характеристиками объекта капитального строительства, указанными в разрешении на строительство.

**Предварительные данные по потребностям в инженерной инфраструктуре:**

Таблица 5

1	Электроснабжение	1,1 МВт
2	Водоснабжение/ канализация	73,8/ 12,29 куб.м/сут
3	Газоснабжение	286,6 куб.м/час
		595 000 куб.м/год

ООО «Турков Мотор» - основным видом деятельности является производство электромоторов

**3.2. Характеристики планируемых объектов транспортной инфраструктуры**

**3.2.1. Транспортная инфраструктура индустриального парка «Кондрово»**

Транспортная инфраструктура индустриального парка планируется как единая система, представляющая собой комплекс транспортных коммуникаций (автомобильных дорог) для автомобильного транспорта, осуществляющего грузовые и пассажирские перевозки внутри его территории.

В транспортную инфраструктуру включены транспортные коммуникации, объединяющие и обслуживающие кварталы индустриального парка.

Получены технические условия на примыкание к а/д Калуга - Медынь. Согласно которым левый поворот на примыкании есть только при въезде на примыкание со стороны Калуги. При выезде с примыкания на а/д Калуга - Медынь левого поворота нет. Выезд в направлении Медыни возможен только через ул. Циолковского.



МИНИСТЕРСТВО  
ДОРОЖНОГО ХОЗЯЙСТВА  
КАЛУЖСКОЙ ОБЛАСТИ

ГОСУДАРСТВЕННОЕ  
КАЗЁННОЕ УЧРЕЖДЕНИЕ  
КАЛУЖСКОЙ ОБЛАСТИ  
«КАЛУГАДОРЗАКАЗЧИК»  
(ГКУ КАЛУЖСКОЙ ОБЛАСТИ  
«КАЛУГАДОРЗАКАЗЧИК»)

248600, г. Калуга, ул. Луначарского-64, тел. 79-53-63  
Факс: +7 (4842) 79-57-05

от 20.10.21 № 2008-21

248001, г.Калуга, ул.Кирова, д.17  
АО «Корпорация развития Калужской  
области»  
ИНН 4027083322 ; ОГРН 1074027007780  
тел. 8-4842-79-04-10  
e-mail: web@invest.kaluga.ru  
Генеральному директору

**В.А. Самсонову**

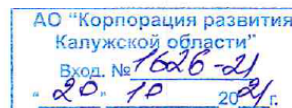
Копия:

Министру дорожного хозяйства  
Калужской области  
**М.Л. Голубеву**

**Согласие в письменной форме на строительство  
примыкания дороги от индустриального парка  
«Кондрово» на ЗУ 40:04:132701:18,  
40:04:132701:31 к автомобильной дороге III  
категории Калуга - Медынь на км 41+260 (лево)  
в Дзержинском районе Калужской области.**

Средняя полоса отвода дороги – 38м.

Объект: «Индустриальный парк «Кондрово»



В соответствии с федеральным законом от 08.11.2007 №257-ФЗ «Об автомобильных дорогах и о дорожной деятельности в Российской Федерации и о внесении изменений в отдельные законодательные акты Российской Федерации» и иными нормативными правовыми актами Российской Федерации, ГКУ «Калугадорзаказчик» согласовывает в письменной форме строительство примыкания дороги от индустриального парка «Кондрово» на ЗУ 40:04:132701:18, 40:04:132701:31 к автомобильной дороге III категории Калуга - Медынь на км 41+260 (лево) в Дзержинском районе Калужской области при выполнении следующих технических требований и условий:

1. Разработать проектную документацию. Проектирование объекта осуществлять в соответствии с ТР ТС 014/2011 «Безопасность автомобильных дорог», ГОСТ Р 52766-2007, ГОСТ Р 52399-2005, ГОСТ Р 52289-2019, СП 34.13330.2021, СП 78.13330.2012, СП 42.13330.2016, ВСН 25-86, Рекомендациями по обеспечению безопасности движения на автомобильных дорогах и другими нормативно-техническими документами в части касающейся видов работ: Угол примыкания к оси дороги определить проектом.

2. Примыкание выполнить с устройством переходно-скоростной полосы и полосы торможения (накопления) на главной дороге для маневра левого поворота с учетом существующих дорожных условий (переходно-скоростная полоса на АЗС, кривая в плане). Предусмотреть устройство освещения переходно-скоростной полосы, полосы торможения (накопления) и примыкания. Освещение интегрировать в систему существующего освещения.

3. Предусмотреть наименьшие радиусы закруглений примыкания не менее 20м, ширину проезжей части - не менее 6,0м, ширину укрепления обочин щебнем – не менее 0,5м. Вертикальную планировку земельного участка и примыкания выполнить с уклоном, исключая возможность попадания ливневых стоков на проезжую часть дороги. Разработать систему отведения и очистки поверхностных сточных вод (дождевых и талых) в соответствии с СП 35.13330.2011.

4. Для обеспечения продольного водоотвода предусмотреть под примыканием устройство водопропускной трубы (при необходимости), увязав её с существующей системой водоотведения от автодороги, диаметр трубы определить проектом.

5. Обеспечить расстояние видимости для остановки при заданной расчетной скорости, согласно СП 34.13330.2021 п.5.17, табл.5.8.

6. На обустраиваемом участке главной дороги крутизна откосов насыпи должна быть принята в соответствии с требованиями СП и быть не менее чем 1:4, а в случае невозможности устройства заданного заложения (обосновать) предусмотреть проектом мероприятия по укреплению откосов и установке металлического ограждения барьерного типа по ГОСТ 26804-2012, ГОСТ Р 52289-2019.

7. Предусмотреть переустройство инженерных коммуникаций, согласно полученных технических условий от владельцев (при необходимости).

8. Дорожную одежду переходно-скоростной полосы, полосы торможения (накопления) и примыкания в пределах радиуса закруглений выполнить равнопрочной и однотипной с главной дорогой. Протяженность покрытия примыкания определить согласно СП 34.13330.2021 п.6.17. Конструкцию дорожной одежды согласовать с ГКУ «Калугадорзаказчик».

9. Выполнить освещение обустраиваемого участка автодороги и примыкания в соответствии с требованиями СП 34.13330.2021 и ГОСТ Р 52766-2007. Установить опоры освещения в соответствии с типовыми опорами, принятыми к установке на данном участке автодороги.

10. Разработать мероприятия по предотвращению загрязнения атмосферного воздуха, водоемов и почв, сохранению природного ландшафта. По окончании работ выполнить рекультивацию земель, затронутых строительством, в прилегающей полосе отвода.

11. Проектом предусмотреть схему организации дорожного движения с учетом существующих технических средств организации движения. Установить дорожные знаки, исключая маневр левого поворота при выезде с территории земельного участка на автодорогу Калуга - Медынь.

12. В соответствии с ГОСТ Р 52289-2019 «Технические средства организации дорожного движения» разработать схему установки дорожных знаков, сигнальных столбиков, барьерного ограждения и нанесения дорожной разметки. Знаки должны соответствовать типоразмеру и требованиям ГОСТ Р 52290-2019. Подготовить чертеж для внесения изменений в существующий проект организации дорожного движения.

13. Оборудовать на территории земельного участка индустриального парка «Кондрово» моечный пункт колес строительной техники для предотвращения выноса грязи на автомобильную дорогу.

14. Разработанный проект согласовать с собственником переходно-скоростной полосы на АЗС, со всеми владельцами коммуникаций, пересекаемых примыканием и представить на

согласование в ГКУ Калужской области «Калугадорзаказчик» с копией свидетельства саморегулируемой проектной организации на право проектирования автодорог и сооружений на них.

15. Перед началом работ по строительству примыкания, разработать схему организации движения транспорта и организации мест производства работ. Схему утвердить владельцем дороги ГКУ Калужской области «Калугадорзаказчик» - отдел по безопасности дорожного движения, тел. 8(4842)-22-58-45. К производству работ приступить только после согласования схемы с ГКУ Калужской области «Калугадорзаказчик» и передачи уведомления о месте и сроках проведения работ, а также утвержденной схемы в подразделение Госавтоинспекции.

16. Выполнение строительно-монтажных и дорожных работ, предусмотренных настоящими требованиями и условиями, и последующее содержание примыкания обеспечивается заявителем (владельцем объекта) за счет собственных средств. В случае реконструкции (ремонта) дороги, по письменному уведомлению ГКУ Калужской области «Калугадорзаказчик», выполнить работы по реконструкции (ремонту) примыкания за счет собственных средств.

17. До начала работ по строительству примыкания заключить с ГКУ Калужской области «Калугадорзаказчик» соглашение об установлении сервитута земельного участка в границах полосы отвода дороги в соответствии со ст. 25 ФЗ №257.

18. Получить разрешение на строительство в соответствии с Градостроительным Кодексом и ФЗ №257. К производству работ по строительству примыкания, переходно-скоростной полосы и полосы торможения (накопления) приступить только после получения в министерстве дорожного хозяйства Калужской области разрешения на строительство. Запрещается занимать земляное полотно основной дороги строительной техникой, механизмами, материалами, вне зоны производства работ.

19. Работы производить под контролем представителя ДРСУ №2 ОАО «Калугавтодор» при наличии разрешения на строительство.

20. При сдаче объекта в эксплуатацию получить в министерстве дорожного хозяйства Калужской области разрешение на ввод объекта в эксплуатацию. Предусмотреть выделение денежных средств на содержание примыкания, переходно-скоростной полосы, полосы торможения (накопления) и элементов обустройства в границах полосы отвода автодороги.

21. В случае возникновения обстоятельств, требующих пересмотра настоящих требований и условий, изменения в них могут быть внесены по обоснованиям, согласованным с ГКУ Калужской области «Калугадорзаказчик».

22. Письменное согласие действительно до 01.10.2024.

**Главный инженер**

**А.А. Кудряшов**





**РОССЕТИ**  
ЦЕНТР И ПРИВОЛЖЬЕ  
Калугазэнерго

**Год 2022**  
**ОХРАНЫ ТРУДА**

Публичное акционерное общество  
«Россети Центр и Приволжье»

Филиал ПАО «Россети Центр и Приволжье» – «Калугазэнерго»  
ул. Красная Гора, д. 9/12, г. Калуга, 248000  
Тел. +7 (4842) 716-359, факс +7 (4842) 56-56-11  
Единый контакт-центр: 8-800-220-0-220  
e-mail: gens@kl.mrsk-cp.ru, http://www.mrsk-cp.ru  
ОКПО 00103711, ОГРН 1075260020043  
ИНН/КПП 5260200603/402902001

07.06.12.22 № МР7/Ка3/008/И435

На № \_\_\_\_\_ от \_\_\_\_\_

«О направлении технических  
условий № 205»

Генеральному директору  
АО "КОРПОРАЦИЯ РАЗВИТИЯ  
КАЛУЖСКОЙ ОБЛАСТИ"  
В.В. Шабурову  
E-mail: invest.kaluga.ru

**Уважаемый Виктор Викторович!**

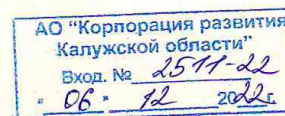
В ответ на Ваше обращение 01-02/3697-22 от 30.11.2022 направляю Технические условия по соблюдению требований, предусмотренных нормативно-технической документацией при планируемом пересечении (параллельном следовании, размещении в границах охранных зон и т.д.) проектируемого объекта: «Подъездная автомобильная дорога с освещением к территории индустриального парка «Кондрово» (Западный подъезд)» с существующими объектами филиала ПАО «Россети Центр и Приволжье» - «Калугазэнерго».

Приложение: Технические условия № 205 на 3 л. в 1 экз.

**И.о. первого заместителя директора -  
главного инженера**

**В.В. Дынин**

Исп.: Мазуренко Ю. О.  
Тел. (4842) 506-649  
Mazurenko.YO@kl.mrsk-cp.ru



## ТЕХНИЧЕСКИЕ УСЛОВИЯ № 205

по соблюдению требований, предусмотренных нормативно-технической документацией при планируемом пересечении (параллельном следовании, размещении в границах охранных зон и т.д.) проектируемого объекта заявителя с существующими электросетевыми объектами филиала ПАО «Россети Центр и Приволжье» - «Калугаэнерго»

07.06.12. 2022 г.

### 1. Общие сведения:

1.1. Заказчик: **АО "КОРПОРАЦИЯ РАЗВИТИЯ КАЛУЖСКОЙ ОБЛАСТИ"**.

1.2. Наименование работ (указывается наименование работ по сооружению проектируемого и реконструируемого объекта заявителя):

Проектно-изыскательские работы по объекту:

**«Подъездная автомобильная дорога с освещением к территории индустриального парка «Кондрово» (Западный подъезд)»**

Адрес объекта заявителя:

**Дзержинский район Калужской области.**

### 2. Требования, обязательные для исполнения Заказчиком:

2.1. Проектирование пересечения, параллельного следования, сближения строящегося или реконструируемого объекта с объектами электросетевого хозяйства филиала ПАО «Россети Центр и Приволжье» - «Калугаэнерго»:

- КЛ-10 кВ №18 и №19 РП Автомобилист;

- ВЛ-10 кВ №4 РП Автомобилист;

- ВЛ-10 кВ №21 ПС Кондрово;

выполнить с учетом следующих требований:

2.1.1. Проект выполнить в соответствии с требованиями действующих редакций ПУЭ, СНиП, нормами технологического проектирования, Постановлением Правительства РФ «О порядке установления охранных зон объектов электросетевого хозяйства и особых условий использования земельных участков, расположенных в границах таких зон» №160 от 24.02.2009.

2.1.2. **Проектом предусмотреть защиту кабельных линий, согласно ПУЭ издание 7, п 2.3.97.**

2.1.3. Проект должен включать следующие чертежи:

- ситуационный план с указанием места пересечения, сближения и параллельного следования;

- план пересечения, параллельного следования и сближения с указанием наименования ЛЭП, ТП (РП), нумерации опор, ограничивающих пролет ВЛ, расстояния от места пересечения до опор и заземляющих устройств опор ВЛ, от проектируемого объекта до проекции проводов ВЛ, а также от объекта до фундаментов и заземляющих устройств опор ВЛ при параллельном следовании;

- продольный профиль с указанием вертикального габарита в месте пересечения;

- ведомость пересечений.

2.1.3. При пересечении проектируемого объекта с трассой ЛЭП и при параллельном следовании в охранной зоне установить опознавательные знаки, с указанием местоположения, глубины заложения газопровода, охранной зоны, телефона эксплуатирующей организации.

2.2. До выполнения строительных работ проект согласовать с филиалом ПАО «Россети Центр и Приволжье» - «Калугаэнерго» в объёме требований настоящих технических условий. Выполнение п. 2.1 и 2.2 настоящих технических условий обязательно.

2.3. В сметной документации предусмотреть затраты на осуществление технического надзора и проведение организационно – технических мероприятий (подготовка рабочих мест, допуск персонала подрядных организации, наблюдение).

2.4. Разработать и предоставить на согласование в филиал ПАО «Россети Центр и Приволжье» - «Калугаэнерго» проект производства работ (ППР), предусматривающий минимальное время отключения действующих ЛЭП (при необходимости), для обеспечения безопасности производства работ. ППР должен отвечать требованиям по охране труда при эксплуатации электроустановок, СНиП 12-03-2001, отраслевым нормам и правилам.

2.5. Заключить договор с филиалом ПАО «Россети Центр и Приволжье» - «Калугаэнерго» по техническому надзору и допуску персонала для производства работ в охранной зоне существующих ЛЭП.

2.6. Работы в охранной зоне ЛЭП выполнять только под наблюдением персонала филиала ПАО «Россети Центра и Приволжья» - «Калугаэнерго».

2.7. Запрещается оставлять навалы грунта в охранной зоне ЛЭП по окончании работ произвести планировку грунта в охранной зоне ЛЭП.

2.8. Условия пунктов 2.1 – 2.7 настоящих технических условий распространяются на взаимоотношения сторон исключительно в случае отсутствия необходимости реконструкции ЛЭП, ТП (РП) (перенос/замена опор, увеличение/уменьшение габарита ВЛ, вынос кабеля и др.), принадлежащих филиалу ПАО «Россети Центр и Приволжье» - «Калугаэнерго».

2.9. По окончании работ СМО обязана предоставить сведения о фактическом расположении объектов в охранных зонах ЛЭП.

2.10. В случае возникновения при проектировании необходимости реконструкции ЛЭП, ТП (РП) (перенос/замена опор, увеличение/уменьшение габарита ВЛ, вынос кабеля и др.), следует направить заявку в филиал ПАО «Россети Центра и Приволжья» - «Калугаэнерго» (контактные телефоны **(4842) 717-019, (4842) 716-221**) с целью заключения договора о снятии ограничений по использованию земельного участка ПАО «Россети Центр и Приволжье» в интересах Заказчика.

**3. Руководящие документы:**

- Правила устройства электроустановок (ПУЭ), 7 издание;
- Постановление Правительства РФ от 24 февраля 2009 г. №160 «О порядке установления охранных зон объектов электросетевого хозяйства и особых условий использования земельных участков, расположенных в границах таких зон»;

4. Срок действия технических условий – два года. При отсутствии проекта реконструируемого или строящегося объекта с объектами электросетевого хозяйства филиала «Калугаэнерго» ПАО «Россети Центр и Приволжье» и проекта производства работ в течение указанного срока действия, технические условия аннулируются без уведомления Заказчика. При этом затраты Заказчика на подготовительные, предпроектные и проектные работы не возмещаются.

5. По истечению срока действия технических условий Заказчик обязан получить новые технические условия.

И.о. первого заместителя директора –  
главного инженера



В.В. Дынин

Проектом планировки территории планируется строительство автомобильных дорог необщего пользования:

- IV категории ориентировочной протяженностью 1450 м;
  - подъездная с разворотной площадкой ориентировочной протяженностью 30 м.
- Характеристики автомобильных дорог индустриального парка приняты согласно

СП 34.13330 и СП 78.13330.

### **3.3. Характеристики планируемых объектов инженерной инфраструктуры индустриального парка «Кондрово» и характеристики планируемых объектов, не относящихся к объектам инженерной инфраструктуры индустриального парка «Кондрово»**

Инженерная инфраструктура индустриального парка - система коммуникаций и объектов водоснабжения, водоотведения, в том числе сооружений, предназначенных для отвода и очистки поверхностных стоков, тепло-, электро- и газоснабжения, связи, обеспечивающих функционирование индустриального парка, его резидентов и пользователей инфраструктуры.

Инженерная инфраструктура индустриального парка должна обеспечивать:

- наличие на территории точек присоединения к электрическим сетям или наличие технических условий на технологическое присоединение;
- наличие существующего подключения или технических условий на подключение к сетям газоснабжения и/или наличие существующего подключения или технических условий на подключение к сетям теплоснабжения;
- наличие существующего подключения или технических условий на подключение к системе водоснабжения и водоотведения.

Пропускная способность внешней инженерной инфраструктуры и совокупные объемы энергетических мощностей, подведенных к промышленной зоне, полностью обеспечивают нормальную производственную деятельность промышленных предприятий, размещенных на территории ИП «Кондрово», в соответствии с необходимыми объемами потребления энергоресурсов, а также имеют резерв для размещения новых производств.

#### **3.3.1. Характеристики коммуникаций и объектов электроснабжения инженерной инфраструктуры индустриального парка «Кондрово» и характеристики коммуникаций, и объектов электроснабжения, не относящихся к инженерной инфраструктуре индустриального парка «Кондрово».**

В период подготовки проекта планировки территории на территории проектирования отсутствуют коммуникации и объекты электроснабжения индустриального парка «Кондрово».

В исполнение решений протокола совещания в режиме видеоконференции по вопросам подключения субъектов инвестиционной деятельности к инженерным сетям на площадке ТОСЭР от 10.12.2020, по четвертому вопросу, о предоставлении сведений об осуществлении технологического присоединения к электрическим сетям филиала «Калугаэнерго» ПАО «МРСК Центра и Приволжья» сообщается, что ближайшим центром питания для площадки ТОСЭР является ПС 110/35/10 кВ Кондрово. На текущую дату резерв мощности центра питания, с учетом действующих договоров, перераспределения нагрузки по сети 35, 10 (6) кВ на другие центры питания составляет - 17,63 МВт.



Публичное акционерное общество  
«Межрегиональная распределительная  
сетевая компания Центра и Приволжья»

Филиал «Калугаэнерго» ПАО «МРСК Центра и Приволжья»  
ул. Красная Гора, д. 9/12, г. Калуга, 248000  
Тел. +7 (4842) 716-359, факс +7 (4842) 56-56-11  
Единый контакт-центр ГК «Россети»: 8-800-220-0-220  
e-mail: gens@kl.mrsk-cp.ru, http://www.mrsk-cp.ru  
ОКПО 00103711, ОГРН 1075260020043  
ИНН/КПП 5260200603/402902001

от 11.01.2021 № MP7-КаЭ/016-3/21

На \_\_\_\_\_ от \_\_\_\_\_

Генеральному директору  
Агентства регионального развития  
Калужской области  
Н.А. Андрееву  
248001, г. Калуга, ул. Дзержинского,  
д. 41, стр. 2  
e-mail: [info@arrko.ru](mailto:info@arrko.ru)

Об исполнении решений протокола

Главе администрации  
Дзержинского района  
Е.О. Виркову  
249832, Калужская обл., г. Кондрово,  
пл. Центральная, 1  
e-mail: [adzerg@adm.kaluga.ru](mailto:adzerg@adm.kaluga.ru)

В исполнение решений протокола совещания в режиме видеоконференции по вопросам подключения субъектов инвестиционной деятельности к инженерным сетям на площадке ТЭСЭР от 10.12.2020, по четвертому вопросу, о предоставлении сведений об осуществлении технологического присоединения к электрическим сетям (далее – договор) филиала «Калугаэнерго» ПАО «МРСК Центра и Приволжья» сообщая.

Порядок присоединения энергопринимающих устройств регламентирован «Правилами технологического присоединения энергопринимающих устройств потребителей электрической энергии, объектов по производству электрической энергии, а также объектов электросетевого хозяйства, принадлежащих сетевым организациям и иным лицам, к электрическим сетям» утвержденными Постановлением Правительства РФ от 27 декабря 2004 г. № 861 в действующей редакции (далее – Правила ТП).

Срок осуществления мероприятий по технологическому присоединению установлен пунктом 16 Правил ТП и исчисляется со дня заключения договора об осуществлении технологического присоединения, и составляет от 4 месяцев до 2 лет.

В соответствии с пунктом 24 Правил ТП «Срок действия технических условий не может составлять менее 2 лет и более 5 лет».

Размер платы за технологическое присоединение, определяется в соответствии с Приказом Федеральной антимонопольной службы от 29.08.2017 №1135/17 «Об утверждении методических указаний по определению размера платы за технологическое присоединение к электрическим сетям» и ставками платы, утверждёнными Приказом Министерства конкурентной политики Калужской области, действующим на дату заключения договора об осуществлении технологического присоединения. Размер платы зависит от множества переменных, таких как максимальная мощность, уровень напряжения, категория надёжности

электроснабжения и объема мероприятий по строительству объектов электросетевого хозяйства, необходимых к выполнению со стороны сетевой организации для обеспечения технической возможности присоединения соответствующих энергопринимающих устройств.

Ближайшим центром питания для площадки ТЭСЭР является ПС 110/35/10 кВ Кондрово. На текущую дату резерв мощности центра питания, с учетом действующих договоров, перераспределения нагрузки по сети 35, 10 (6) кВ на другие центры питания составляет - 17,63 МВт.

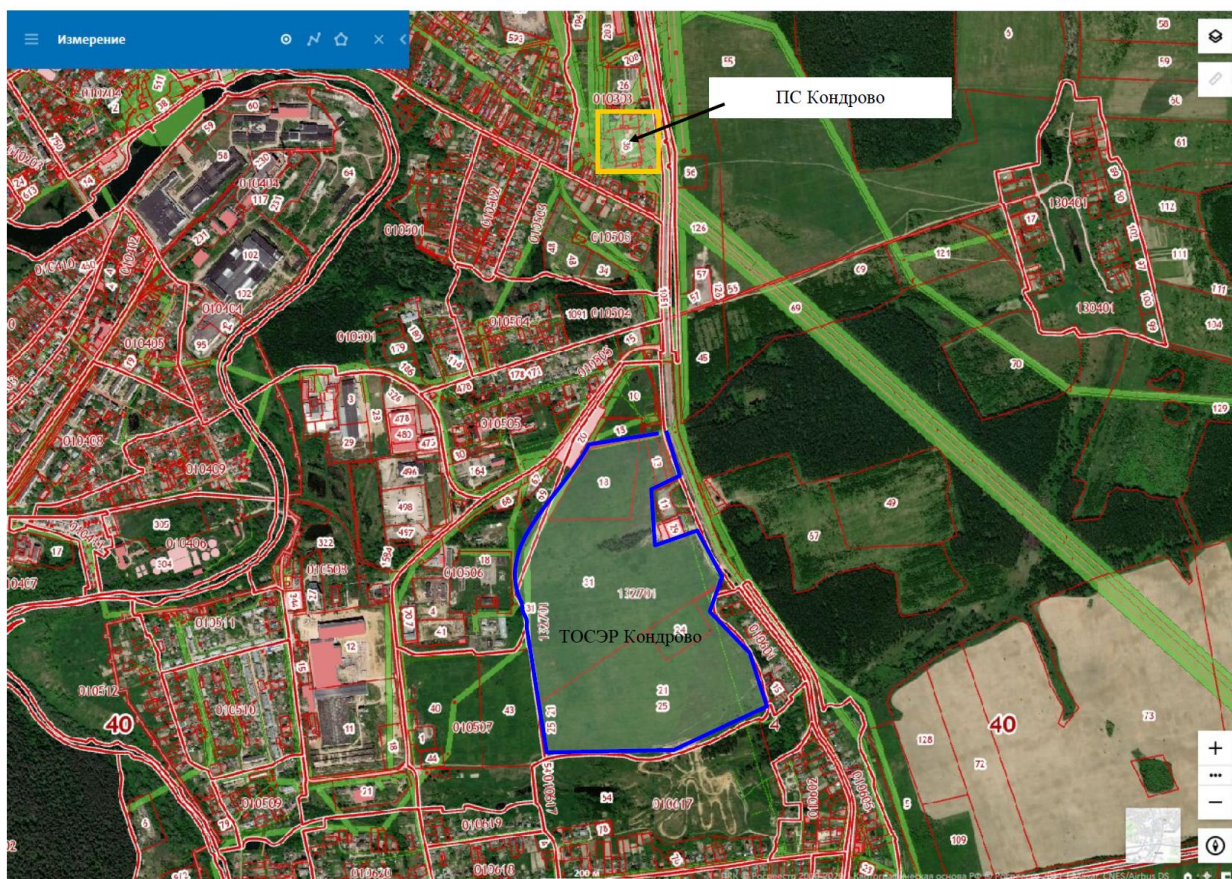
С информацией о местах расположения центров питания и их свободной мощности Вы можете ознакомиться на официальном сайте ПАО «МРСК Центра и Приволжья» на интерактивной карте и в разделе «Сведения о наличии мощности свободной для технологического присоединения» по электронному адресу: [http://tp.mrsk-cp.ru/power\\_centers/](http://tp.mrsk-cp.ru/power_centers/)

Для проработки трассы линии электропередач от ПС 110/35/10 кВ Кондрово до площадки размещения ТЭСЭР прилагаю схему на местности с подосновой из публичной кадастровой карты.

Приложение: Схема на местности с подосновой из публичной кадастровой карты на 1 л.

И.о. заместителя директора филиала  
по реализации и развитию услуг

Д.И. Маркелов



Планируется размещение коммуникаций и объектов электроснабжения индустриального парка «Кондрово»:

1. Сооружений:
  - двух распределительных пунктов (РП) (код 05.05.003.099 или 05.05.099.099) или сооружений распределительного устройства (код 05.05.003.007);
  - столбовой трансформаторной подстанции (СТП) (код 05.05.003.099) или сооружения электрической, трансформаторной подстанции (код 05.05.003.006);
  - шкафа управления наружным освещением (ШУНО) (код 05.05.099.099);
  - шкафа с приборами учета (код 12.01.009.099 или 12.01.099.099).
2. Коммуникаций:
  - силовых кабелей 10 кВ ориентировочной протяженностью 1546 м;
  - силовых кабелей (проложенных в канала) ориентировочной протяженностью 691 м;
  - СИП 0,4 кВ ориентировочной протяженностью 1693 м;
  - СИП 10 кВ ориентировочной протяженностью 11 м.

Для электроснабжения промышленных предприятий в коммуникационных коридорах прокладываются кабельные линии непосредственно до земельных участков резидентов от распределительных пунктов (РП) (код 05.05.003.099 или 05.05.099.099) или сооружений распределительного устройства (код 05.05.003.007), построенных Управляющей компанией ориентировочной протяженностью 1347 м.

Планируется размещение комплектной трансформаторной подстанции (КТП) (код 05.05.003.099) или сооружения электрической, трансформаторной подстанции (код 05.05.003.006) и силового кабеля 0,4 кВ от комплектной трансформаторной подстанции (КТП) (код 05.05.003.099) или сооружения электрической, трансформаторной подстанции (код 05.05.003.006) до планируемого здания (сооружения) канализационной насосной станции (код 12.01.002.003) ориентировочной протяженностью 556 м.

Планируется реконструкция - перекладка кабеля 10 кВ ориентировочной протяженностью 29 м.



### **3.3.2. Характеристики коммуникаций водоснабжения инженерной инфраструктуры промышленного парка «Кондрово» и характеристики коммуникаций водоснабжения, не относящихся к инженерной инфраструктуре промышленного парка «Кондрово»**

В период подготовки проекта планировки территории на территории проектирования отсутствуют коммуникации и объекты водоснабжения промышленного парка «Кондрово».

Согласно ответу ГП «Калугаоблводоканал» № 126 от 13.12.2021 были высланы технические условия подключения (технологического присоединения) к сетям инженерно-технического обеспечения на границах промышленного парка «Кондрово» с максимальными объемами водоснабжения до 700 куб.м/сутки, сообщает, что точка подключения (технологического присоединения) к централизованным сетям холодного водоснабжения определена на границе земельного участка промышленного парка «Кондрово».



**Калуга  
облводоканал**

ИНН 4027001552  
Р/счет 4060281010000000052  
ООО банк «Элита» г.Калуга  
к/с 30101810500000000762  
БИК 042908762

РОССИЙСКАЯ ФЕДЕРАЦИЯ  
ГОСУДАРСТВЕННОЕ ПРЕДПРИЯТИЕ  
Калужской области  
«КАЛУГАОБЛВОДОКАНАЛ»

248002, г.Калуга, ул.С.-Щедрина,80  
тел.: +7 (4842) 57-01-40  
факс:+7 (4842) 73-03-86  
e-mail: voda@kalugaoblvodokanal.ru

Исх.№ 126 от 03.12.2021  
На исх.№ \_\_\_\_\_ от \_\_\_\_\_

**Технические условия подключения (технологического присоединения)  
объекта капитального строительства к сетям  
инженерно-технического обеспечения**

Основание:	Заявка о выдаче технических условий №126 от _____
Причина обращения:	Новое строительство
Объект, его целевое назначение:	Индустриальный парк «Кондрово»
Адрес объекта:	Калужская область, р-н Дзержинский, МО ГП «Город Кондрово»
Кадастровый номер земельного участка:	40:04:132701:31 40:04:132701:18
Заявитель:	Администрация муниципального района «Дзержинский район»
Организация водопроводно-канализационного хозяйства:	Государственное предприятие Калужской области «Калугаоблводоканал»
Срок подключения объекта:	Не позднее 18 месяцев со дня заключения договора о подключении, в порядке, предусмотренном п.106 Правил холодного водоснабжения и водоотведения, утвержденных ПП РФ №644 от 29.07.2013.
Особые условия:	<p>В связи с отсутствием технической возможности подключения объекта Заявителя к централизованной системе холодного водоснабжения и водоотведения, подключение (технологическое присоединение) может быть осуществлено в соответствии с п. 101 Правил холодного водоснабжения и водоотведения, утвержденных Постановлением Правительства РФ от 29.07.2013 №644, при условии выполнения мероприятий, обеспечивающих техническую возможность подключения (технологического присоединения) объекта капитального строительства Заявителя (создание необходимых объектов инженерной инфраструктуры для подключения Объекта в указанных нагрузках и точках подключения на границах земельного участка, и общесистемные мероприятия по увеличению мощности, производительности и пропускной способности систем холодного водоснабжения (включая строительство новых объектов водоснабжения и водоотведения).</p> <p>Подключение объекта капитального строительства к централизованным системам холодного водоснабжения и водоотведения, возможно, осуществить на основании договора о подключении в порядке, предусмотренном ст. 18 Федерального закона от 07.12.2011 №416-ФЗ «О водоснабжении и водоотведении» и разделом IV Правил холодного водоснабжения и водоотведения, утвержденных Постановлением Правительства РФ от 29.07.2013 №644.</p>
Срок действия технических условий подключения	<p>Настоящие технические условия подключения (технологическое присоединение) объекта капитального строительства к централизованным системам холодного водоснабжения и водоотведения действительны 3 (три) года с даты их выдачи. При этом, если в течение 1 (одного) года с даты получения технических условий правообладатель земельного участка не определит необходимую ему подключаемую нагрузку и не обратится с заявлением о заключении договора о подключении объекта капитального строительства, обязательства ГП «Калугаоблводоканал» в связи с выдачей настоящих технических условий прекращаются (ч. 7 ст.48 Градостроительного кодекса Российской Федерации)</p>
<b>ВОДОСНАБЖЕНИЕ:</b>	
1. Точка подключения (технологического присоединения) объекта к сетям водоснабжения	Место присоединения располагается на границе земельного участка с кадастровым номером 40:04:132701:31.

2.	Подача холодной воды (питьевой, технической) из централизованной системы водоснабжения общим расходом	700,0	м <sup>3</sup> /сут.	87,50	м <sup>3</sup> /час
3.	Геодезическая отметка верха трубы в точке подключения (технологического присоединения)	Уточняется при проектировании			
4.	Пожаротушение (по школе)	внутреннее	-	л/с	наружное - л/с
5.	Гарантированный напор в месте присоединения (перед началом проектирования подлежит уточнению)	10		м.вод. столба	
6.	Требования по обеспечению соблюдения пожарной безопасности	Выполнить согласно СП 31.13330.2012 «Водоснабжение наружные сети и сооружения». Актуализированная редакция СНиП 2.04.02-84*			

Руководитель производственно-технологического департамента



Е.А. Гаврилина

Исп.: Е.В. Моисеева  
Тел.: 8(4842)21-19-77



Планируется размещение сетей водоснабжения промышленного парка «Кондрово» ориентировочной протяженностью 1240 м. Сеть водоснабжения планируется однотрубной кольцевой с камерами переключения.

Планируется размещение сетей водоснабжения до планируемых сетей водоснабжения индустриального парка «Кондрово» ориентировочной протяженностью 818 м.

Для водоснабжения промышленного предприятия прокладывается сеть водоснабжения ориентировочной протяженностью 14 м.

Для водоснабжения объекта дорожного сервиса прокладывается сеть водоснабжения ориентировочной протяженностью 187 м.

### **3.3.3. Характеристики коммуникаций и объектов водоотведения инженерной инфраструктуры индустриального парка «Кондрово» и характеристики коммуникаций, и объектов водоотведения, не относящихся к инженерной инфраструктуре индустриального парка «Кондрово». Производственно-бытовая и хозяйственно-бытовая канализация**

В период подготовки проекта планировки территории в границах проектирования отсутствуют коммуникации и объекты водоотведения индустриального парка «Кондрово»

Согласно ответу ГП «Калугаоблводоканал» о возможном местоположении точек подключения к централизованным сетям водоотведения на границах индустриального парка «Кондрово», с ориентировочными максимальными объемами водоотведения до 500 куб.м/сутки, сообщает, что точка подключения к централизованным сетям водоотведения определены на границе индустриального парка «Кондрово».

Учитывая, что предполагаемая транспортировка канализационных стоков от индустриального парка «Кондрово» по централизованным сетям водоотведения, принадлежащих ГП «Калугаоблводоканал» будет осуществляться на очистные сооружения канализации, собственником которых является ООО «Яргоркомплекс», ГП «Калугаоблводоканал» направил запрос в адрес собственника очистных сооружений канализации г. Кондрово о согласовании возможности приема и очистки дополнительного количества канализационных сточных вод в размере до 500 м<sup>3</sup>/сутки.

Согласно ответу ООО «Яргоркомплекс» № ЯГК-21/212 от 07.06.2021 о согласовании возможности приема и очистки дополнительного количества канализационных сточных вод в размере до 500 куб.м/сутки, в настоящее время подключенная нагрузка очистных сооружений составляет 12 500 куб.м. в сутки и резерв мощности отсутствует.

С целью повышения надежности работы очистных сооружений и увеличения объема принимаемых сточных вод для вновь подключаемых объектов утверждена инвестиционная программа на 2021-2025гг., в рамках реализации которой заложено увеличение мощности до окончания 2025г. на 1850 куб.м в сутки.

В случае появления новых объектов, не включенных в перечень инвестиционной программы 2021-2025гг. необходимо осуществить корректировку действующей инвестиционной программы, согласно Правил разработки, согласования, утверждения и корректировки инвестиционных программ организаций, осуществляющих горячее водоснабжение, холодное водоснабжение и (или) водоотведение (утв. постановлением Правительства РФ № 641 от 29.07.2013)

Дополнительный объем приема сточных вод в рамках корректировки и реализации действующей инвестиционной программы до 500 куб.м в сутки возможен, при условии соблюдения абонентом нормативов водоотведения по составу сточных вод, требований к составу и свойствам сточных вод, установленных и целях предотвращения негативного воздействия на работу централизованной системы водоотведения, утвержденных Постановлением Правительства РФ № 644 от 29.07.2013.

Общество с ограниченной ответственностью  
«Яргоркомплекс»

Исх. № ЯГК-21/212  
От «07» июня 2021г.

Генеральному директору ГП «Калугаоблводоканал»  
Петрушину Ю.И.

г. Калуга, ул. Салтыкова – Щедрина, д. 80

Уважаемый Юрий Николаевич!

Рассмотрев Ваше письмо исх. № 2958-21 от 04.06.2021г. сообщаем, что ООО «Яргоркомплекс» является собственником очистных сооружений, расположенных в городе Кондрово с 2017 года.

В настоящее время подключенная нагрузка очистных сооружений составляет 12 500 м<sup>3</sup> в сутки, резерв мощности отсутствует.

С целью повышения надежности работы очистных сооружений и увеличения объема принимаемых сточных вод для вновь подключаемых объектов утверждена инвестиционная программа на 2021-2025гг., в рамках реализации которой заложено увеличение мощности до окончания 2025г. на 1 850 м<sup>3</sup> в сутки.

Согласно инвестиционной программы установлен перечень, нагрузка и сроки подключаемых объектов:

№ п/п	Наименование	Максимальная суточная нагрузка, м <sup>3</sup> в сутки	Срок подключения
1.	Физкультурно-оздоровительный комплекс (ФОК)	30 м <sup>3</sup> в сутки	2023 г.
2.	Производственный комплекс, Фирма Веста, ООО / Ингерманн, ООО (реконструкция производства)	10 м <sup>3</sup> в сутки	2025 г.
3.	ООО "Гурков" (новое производство)	100 м <sup>3</sup> в сутки	2025 г.
4.	Инновационное предприятие ПОВА, ООО (новое производство)	15 м <sup>3</sup> в сутки	2025 г.
5.	БК Групп, ООО (новое производство)	180 м <sup>3</sup> в сутки	2025 г.
6.	Ап-Мед, ООО / Альгернум Групп, ООО (новое производство)	5 м <sup>3</sup> в сутки	2025 г.
7.	Лианозовский молочный комбинат (новое производство)	900 м <sup>3</sup> в сутки	2025 г.
8.	Строительство индивидуальных жилых домов и многоквартирных домов	80 м <sup>3</sup> в сутки	2021 г.
		80 м <sup>3</sup> в сутки	2022 г.
		100 м <sup>3</sup> в сутки	2023 г.
		130 м <sup>3</sup> в сутки	2024 г.
		220 м <sup>3</sup> в сутки	2025 г.
ИТОГО:		1850 м <sup>3</sup> в сутки	

В случае появления новых объектов, не включенных в перечень инвестиционной программы 2021-2025 гг. необходимо осуществить корректировку действующей инвестиционной программы, согласно Правил разработки, согласования, утверждения и корректировки инвестиционных программ организаций, осуществляющих горячее водоснабжение, холодное водоснабжение и (или) водоотведение (утв. Постановлением Правительства РФ № 641 от 29.07.2013 г.)

Дополнительный объем приема сточных вод в рамках корректировки и реализации действующей инвестиционной программы до 500 м<sup>3</sup> в сутки возможен, при условии соблюдения абонентом нормативов водоотведения по составу сточных вод, требований к составу и свойствам сточных вод, установленных в целях предотвращения негативного воздействия на работу централизованной системы водоотведения, утвержденных Постановлением Правительства РФ № 644 от 29.07.2013 г.

Ориентировочная стоимость подключения согласно расчета в утвержденной инвестиционной программе 2021-2025 гг. составляет 21 000 рублей за 1 м<sup>3</sup> в сутки.

Генеральный директор  
ООО «Яргоркомплекс»



Караулов А.А.



**Калуга  
облводоканал**

ИНН 4027001552  
Р/счет 40602810100000000052  
ООО Банк «Элита» г.Калуга  
к/с 30101810500000000762  
БИК 042908762

РОССИЙСКАЯ ФЕДЕРАЦИЯ  
ГОСУДАРСТВЕННОЕ ПРЕДПРИЯТИЕ  
Калужской области  
«КАЛУГАОБЛВОДОКАНАЛ»

248002, г.Калуга, ул.С.-Щедрина,80  
тел.: +7 (4842) 57-01-40  
факс: +7 (4842) 73-03-86  
e-mail: voda@kalugaoblvodokanal.ru

Генеральному директору  
ООО «Яргоркомплекс»

**А.А. Караулову**  
249833, Калужская область,  
г. Кондрово, ул. Пушкина, 1

Исх.№ 2958-21 от 04.06.2021  
На исх.№ \_\_\_\_\_ от \_\_\_\_\_

**Уважаемый Алексей Александрович!**

В связи с образованием на территории опережающего развития «Кондрово» индустриального парка «Кондрово», в составе двух земельных участков общей площадью 31,4га, за предоставлением информации о технической возможности подключения проектируемых объектов к сетям инженерной инфраструктуры в объемах водопотребления и водоотведения 500м<sup>3</sup>/сутки, в адрес ГП «Калугаоблводоканал» обратилось предприятие АО «Корпорация развития Калужской области».

Учитывая, что предполагаемая транспортировка канализационных стоков по сетям, принадлежащих предприятию ГП «Калугаоблводоканал» будет осуществляться на очистные сооружения канализации, принадлежащие Вашей организации, ГП «Калугаоблводоканал» просит выразить свою позицию о приеме и очистке дополнительного количества канализационных стоков от объектов перспективного развития.

Руководитель производственно-  
технологического департамента

**Е.А. Гаврилина**

Исп. Нач-к ОБТУ  
В.И. Черасова  
Т.71-39-17

Планируется размещение сетей самотечной хозяйственно-бытовой канализации индустриального парка «Кондрово» до точки подключения ориентировочной протяженностью 1032 м.

Планируется размещение сетей самотечной хозяйственно-бытовой канализации от точки подключения сетей самотечной хозяйственно-бытовой канализации индустриального

парка «Кондрово» до планируемого здания (сооружения) канализационной насосной станции (код 12.01.002.003) ориентировочной протяженностью 241 м.

Планируется размещение здания (сооружения) канализационной насосной станции (код 12.01.002.003) и сетей напорной хозяйственно-бытовой канализации ориентировочной протяженностью 346 м.

Для водоотведения промышленного предприятия прокладывается сеть самотечной хозяйственно-бытовой канализации ориентировочной протяженностью 6 м.

Для водоотведения объекта дорожного сервиса прокладывается сеть самотечной хозяйственно-бытовой канализации ориентировочной протяженностью 329 м.

### **3.3.4. Характеристики коммуникаций и объектов водоотведения инженерной инфраструктуры индустриального парка «Кондрово» и характеристики коммуникации, не относящейся к инженерной инфраструктуре индустриального парка «Кондрово». Ливневая система водоотведения**

Водоотведение поверхностных сточных вод с территории ИП «Кондрово» осуществляется через запроектированную ливневую систему водоотведения, которая состоит из кюветов, водопропускных труб, лотков, сетей самотечной ливневой канализации поверхностных сточных вод, очистных сооружений ливневых стоков (ЛОС) (код 12.01.002.099) или сооружения очистки сточных вод (код 12.01.002.004) и сетей самотечной ливневой канализации, предварительно очищенных поверхностных сточных вод.

Соответствие предельно допустимых концентраций вредных веществ в поверхностных стоках нормируемым показателям обеспечивается установкой на каждом промышленном предприятии локальных очистных сооружений.

В период подготовки проекта планировки территории в границах проектирования отсутствуют коммуникации и объекты ливневой системы водоотведения индустриального парка «Кондрово».

Согласно ответу о согласовании точки сброса сточных вод Управления Федеральной службы по надзору в сфере защиты прав потребителей и благополучия человека по Калужской области № 113-2381-2021 от 18.08.2021 сброс поверхностных, предварительно очищенных сточных вод до норм ПДК для рыбхоза сточных вод с территории индустриального парка «Кондрово» в ручей без названия, приток р. Шаня, возможен только в случае строгого соответствия условий отведения сточных вод в водный объект требованиям раздела 5 СанПиН 2.1.3684-21 «Санитарно-эпидемиологические требования к содержанию территорий городских и сельских поселений, к водным объектам, питьевой воде и питьевому водоснабжению, атмосферному воздуху, почвам, жилым помещениям, эксплуатации производственных, общественных помещений, организации и проведению санитарно-противоэпидемических (профилактических) мероприятий»





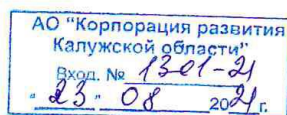
ФЕДЕРАЛЬНАЯ СЛУЖБА ПО НАДЗОРУ В СФЕРЕ ЗАЩИТЫ ПРАВ ПОТРЕБИТЕЛЕЙ И БЛАГОПОЛУЧИЯ ЧЕЛОВЕКА

**Управление Федеральной службы по надзору в сфере защиты  
прав потребителей и благополучия человека по Калужской области**

Чичерина ул., д.1<sup>а</sup>, г. Калуга, 248010  
Тел/факс. (0842) 55 15 42, E-mail: microb@kaluga.ru, http://www.40.rospotrebnadzor.ru/  
ОКПО 75476134, ОГРН 1054004004724, ИНН/КПП 4028033331/402801001

18.08.2024 № 40-00-05/НЗ-2381-2024  
На № \_\_\_\_\_ от \_\_\_\_\_

Согласование точки сброса сточных вод



Заместителю генерального директора  
– директору департамента развития и  
эксплуатации АО «Корпорации  
развития Калужской области»  
И.Б.Егереву

248001, г. Калуга, ул.Кирова, 17

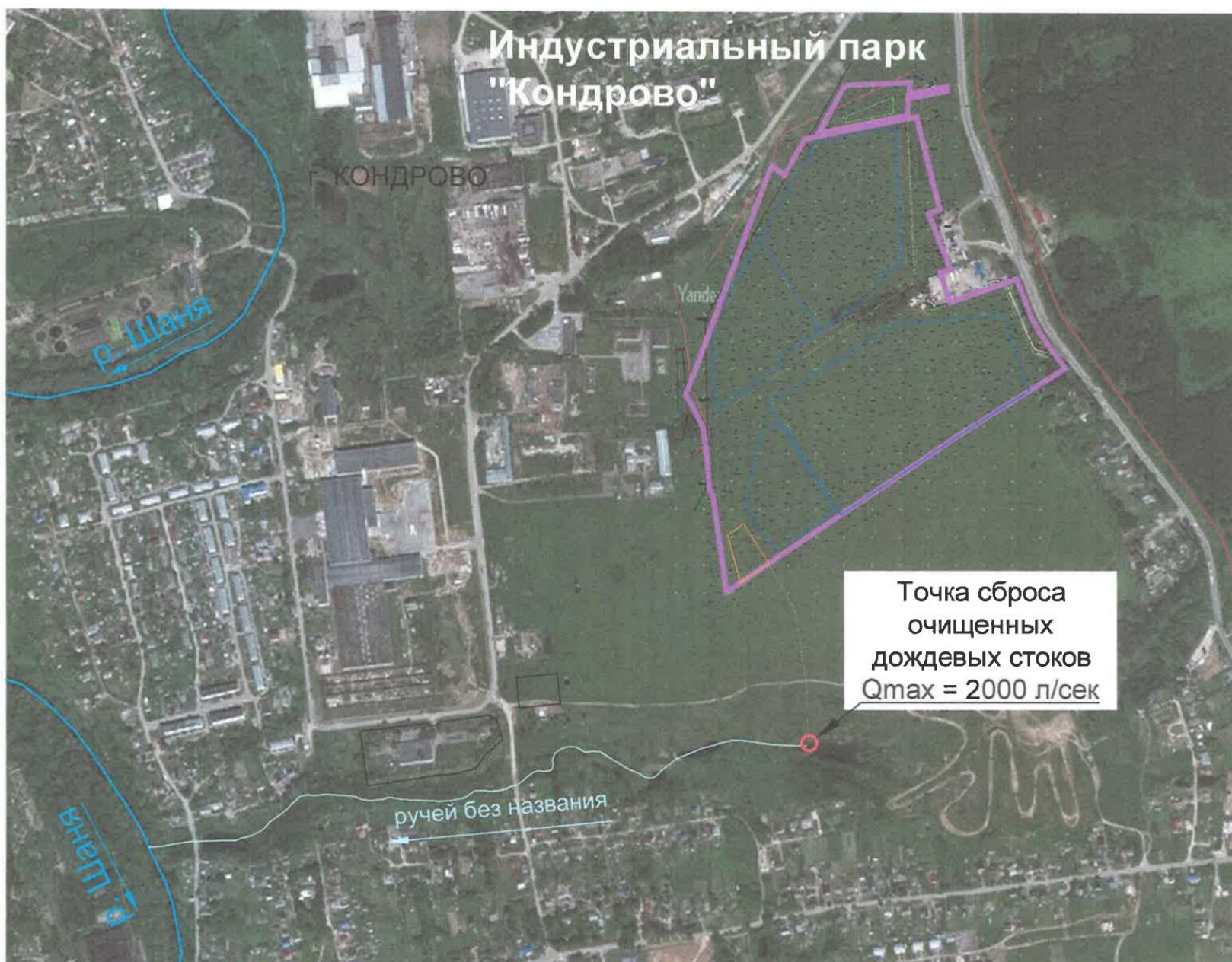
Управление Федеральной службы по надзору в сфере защиты прав потребителей и благополучия человека по Калужской области, в ответ на Ваш запрос №01-02/1944-21 от 11.08.2021г., о возможности согласования точки сброса поверхностных, предварительно очищенных до норм ПДК для рыбхоза сточных вод с территории индустриального парка «Кондрово» в ручей без названия, приток р.Шаня, сообщает следующее.

Сброс поверхностных, предварительно очищенных сточных вод до норм ПДК для рыбхоза сточных вод с территории индустриального парка «Кондрово» в ручей без названия, приток р. Шаня, возможен только в случае строгого соответствия условий отведения сточных вод в водный объект требованиям раздела 5 СанПиН 2.1.3684-21 "Санитарно-эпидемиологические требования к содержанию территорий городских и сельских поселений, к водным объектам, питьевой воде и питьевому водоснабжению, атмосферному воздуху, почвам, жилым помещениям, эксплуатации производственных, общественных помещений, организации и проведению санитарно-противоэпидемических (профилактических) мероприятий".

Руководитель

С.А.Рожкова

Черкасова Анна Викторовна  
55-50-98



Планируется размещение коммуникаций и объектов водоотведения индустриального парка «Кондрово»:

- очистных сооружений ливневых стоков (ЛОС) (код 12.01.002.099) или сооружения очистки сточных вод (код 12.01.002.004);
- сетей самотечной ливневой канализации поверхностных сточных вод ориентировочной протяженностью 56 м;
- сетей самотечной ливневой канализации, предварительно очищенных поверхностных сточных вод ориентировочной протяженностью 1464 м;
- водопропускных труб и лотков ориентировочной протяженностью 1075 м.

Для водоотведения объекта дорожного сервиса прокладывается сеть самотечной ливневой канализации, предварительно очищенных поверхностных сточных вод ориентировочной протяженностью 390 м.

### **3.3.5. Характеристики коммуникаций и объектов газоснабжения инженерной инфраструктуры индустриального парка «Кондрово» и характеристики коммуникаций, не относящейся к инженерной инфраструктуре индустриального парка «Кондрово»**

Согласно предоставленной информации АО «Газпром газораспределение Калуга» в границах территории ИП «Кондрово» расположены:

- газопровод высокого давления, стальной, диаметром 219 мм, проектное давление газа  $R_{пр.}$ -1,2 Мпа, фактическое давление газа  $R_{факт.}$  – 0,8 Мпа. Протяженность трассы 198,0 п.м.
- газопровод высокого давления, стальной, диаметром 168 мм, проектное давление газа  $R_{пр.}$ -0,6 Мпа, фактическое давление газа  $R_{факт.}$  – 0,3 Мпа. Протяженность трассы 50,0 п.м.

Указанные газопроводы находятся на балансе АО «Газпром газораспределение Калуга» и служат для газоснабжения промышленных, коммунально-бытовых объектов, жилого фонда.

Техническая возможность обеспечения совокупных объемов потребления газа в размере 2,2 млн.м куб в год резидентами ТОСЭР на 1-й этап развития (2021-2023г.г.), а также возможность увеличения указанного объема не менее, чем в 2 раза, имеется.

В период подготовки проекта планировки территории на территории проектирования отсутствуют коммуникации и объекты газоснабжения индустриального парка «Кондрово».



Акционерное общество  
«Газпром газораспределение Калуга»  
(АО «Газпром газораспределение Калуга»)

пр. Ленинский, д. 4, г. Калуга,  
Калужская область, Российская Федерация, 248018  
т/ф: +7 (4842) 515-922; факс: +7 (4842) 523-207  
e-mail: gazprom-kaluzhskaya@yandex.ru

ОКПО 10022024, ОГРН 1011001200008, ИНН 480400018, КТО 40041001

№ от 14.01.2021 № ТЯ-06/14  
№ от 01-04/2505-20 от 10.12.2020

Заместителю генерального директора-  
главному инженеру АО «Корпорация  
развития Калужской области»

И.Б. Егереву

г. Калуга, ул. Кирова, 17, 248001

О предоставлении информации

Уважаемый Игорь Борисович!

В ответ на Ваше обращение АО «Газпром газораспределение Калуга» (далее – Общество) сообщает, что в границах земельного участка с кадастровым номером 40:04:132701:31 расположен газопровод высокого давления, стальной, диаметром 219 мм, проектное давление газа  $P_{пр.}$  - 1,2 МПа, фактическое давление газа  $P_{факт.}$  0,8 МПа. Протяженность трассы газопровода по земельному участку составляет 198,0 п.м.

В границах земельного участка с кадастровым номером 40:04:132701:18 расположен газопровод высокого давления, стальной, диаметром 168 мм, проектное давление газа  $P_{пр.}$  – 0,6 МПа, фактическое давление газа  $P_{факт.}$  – 0,3 МПа. Протяженность трассы газопровода по земельному участку составляет 50,0 п.м.

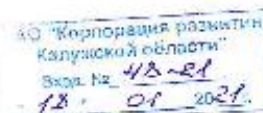
Указанные газопроводы находятся на балансе Общества и служат для газоснабжения промышленных, коммунально-бытовых объектов, жилого фонда. Уточнение местоположение сетей газораспределения возможно с участием представителей филиала Общества в г. Кондрово.

Техническая возможность обеспечения совокупных объемов потребления газа в размере 2,2 млн. м куб. в год резидентами ТОСЭР на 1-й этап развития (2021-2023 г.г.), а также возможность увеличения указанного объема не менее, чем в 2 раза в перспективе, имеется.

Заместитель генерального  
директора – главный инженер

Т.В. Денисова

Б.В. Абрамов  
Тел. (4842) 508 - 440



Согласно письму АО «Газпром газораспределение Калуга» от 18.10.2022г. № 1-267, были предоставлены технические условия № 6563/267 на пересечение проектируемым объектом «Подъездная автомобильная дорога с освещением к территории индустриального парка «Кондрово» (Западный проезд)» газопровода высокого давления.



Акционерное общество «Газпром газораспределение Калуга»  
(АО «Газпром газораспределение Калуга»)

«18 октября» 2022 г.

№ 1-267

### ТЕХНИЧЕСКИЕ УСЛОВИЯ № 6563/267

на пересечение проектируемым объектом: «Подъездная автомобильная дорога с освещением к территории индустриального парка «Кондрово» (Западный проезд)» газопровода высокого давления

**Заказчик:** АО «Корпорация развития Калужской области»

**Основание для выдачи технических условий:**

1. Письмо АО «Корпорация развития Калужской области» исх. № 01-02/2967-22 от 06.10.2022.

2. Проектирование объекта «Подъездная автомобильная дорога с освещением к территории индустриального парка «Кондрово» (Западный проезд)» на земельном участке с кадастровым номером 40:04:000000:2949

**Адрес, район строительства:** Калужская область, Дзержинский район.

**Давление газа в точках подключения:**

**Максимальное давление:** 0,6 МПа

**Фактическое (расчетное):** 0,2 МПа

**Диаметр и категория газопровода в точке пересечения (от ГРС Кондрово):** существующий подземный стальной газопровод высокого давления 2-й категории D 89 мм, объект: Газопровод высокого давления 2-й категории к мясокомбинату Дзержинского района. (Разрешение от собственника газопровода ООО «Сфера» имеется). Точку пересечения согласовать с филиалом АО «Газпром газораспределение Калуга» в г. Кондрово дополнительно.

**Материал трубы и тип изоляции в точке подключения:** сталь.

**Коррозионная агрессивность грунта в точке подключения:** не определялась.

**Источник блуждающих токов:** отсутствует

**Общие инженерно – технические требования:**

1. Защиту футляром осуществить согласно проектной документации. Проектную документацию выполнить силами специализированной проектной организации, имеющей аккредитацию СРО на соответствующие виды работ, в соответствии с требованиями действующих нормативных документов и согласовать с филиалом АО «Газпром проектирование Калуга» в г. Кондрово.

2. Строительно-монтажные и пуско-наладочные работы должны выполняться организациями, имеющими аккредитацию СРО на соответствующие виды работ.

3. Проектная документация подлежит экспертизе в установленном законодательством порядке.

4. Применение материалов и оборудования при проектировании и строительстве, подтвержденные декларацией о соответствии на основании требований технического регламента таможенного союза (ТРТС). В проектной документации указать сроки эксплуатации и границы охранных зон газопровода.

**Основные требования:**

1. До начала производства работ вызвать представителя филиала «Газпром газораспределение Калуга» в г. Кондрово для определения места пересечения существующего газопровода высокого давления с проектируемым объектом по телефону: 8-48-(434)4-83-62;

2. В местах пересечения и параллельного следования существующего газопровода с проектируемым объектом выполнить требования СП 62.13330.2011\*.

3. В местах пересечений проектируемым объектом газопровода высокого давления предусмотреть устройство футляра. Концы футляра должны выходить за пределы конструкции дороги, включая водоотводную канаву, не менее чем на 2м в обе стороны с установкой контрольной трубки.

4. В части защиты от коррозии:

- защиту стального участка от коррозии предусмотреть в соответствии с требованиями ГОСТ 9.602 и других действующих нормативных документов

**Требования к окружающей среде:**

После окончания производства работ строительная организация выполняет мероприятия по восстановлению проектного или природного рельефа местности, рекультивацию земли, нарушенной при производстве работ.

**Срок действия технических условий:** три года.

**Начальник производственно-технического отдела**



**Е.Н. Головачева**

В.Н. Смирнова  
(4842) 508-392

Планируется размещение коммуникаций газоснабжения индустриального парка «Кондрово» ориентировочной протяженностью 498 м.

Для газоснабжения промышленных предприятий непосредственно до земельных участков резидентов прокладывается сеть газопровода высокого давления ориентировочной протяженностью 121 м.

Для газоснабжения объекта дорожного сервиса прокладывается сеть газопровода высокого давления ориентировочной протяженностью 139 м.

### **3.3.6. Характеристики коммуникаций и объектов теплоснабжения инженерной инфраструктуры промышленного парка «Калуга-Юг»**

Централизованное теплоснабжение промышленных предприятий, размещаемых на территории ИП «Кондрово», а также строительство собственного источника тепловой энергии не предусматривается. Для отопления, обогрева, подготовки горячей воды на территории промышленных предприятий за счет их владельцев устанавливаются автономные котельные, использующие газ в качестве топлива.

### **ПОЛОЖЕНИЯ ОБ ОЧЕРЕДНОСТИ ПЛАНИРУЕМОГО РАЗВИТИЯ ТЕРРИТОРИИ, СОДЕРЖАЩИЕ ЭТАПЫ ПРОЕКТИРОВАНИЯ, СТРОИТЕЛЬСТВА, РЕКОНСТРУКЦИИ ОБЪЕКТОВ КАПИТАЛЬНОГО СТРОИТЕЛЬСТВА ОБЩЕСТВЕННО-ДЕЛОВОГО И ИНОГО НАЗНАЧЕНИЯ И ЭТАПЫ СТРОИТЕЛЬСТВА, РЕКОНСТРУКЦИИ НЕОБХОДИМЫХ ДЛЯ ФУНКЦИОНИРОВАНИЯ ТАКИХ ОБЪЕКТОВ И ОБЕСПЕЧЕНИЯ ЖИЗНЕДЕЯТЕЛЬНОСТИ ГРАЖДАН ОБЪЕКТОВ КОММУНАЛЬНОЙ, ТРАНСПОРТНОЙ, СОЦИАЛЬНОЙ ИНФРАСТРУКТУР**

Проектом планировки территории предусмотрена две очереди планируемого развития территории.

Проектом планировки территории планируется размещение объектов капитального строительства производственного назначения ООО «Шиберг», ООО «ДСК Баухаус», ООО «Турков Мотор», ООО «ПСВ Байкал», ООО «СК Атлант» объектов транспортной и инженерной инфраструктуры, необходимых для функционирования этих объектов капитального строительства производственного назначения на первую очередь планируемого развития территории.

Проектирование и строительство комплекса зданий и сооружений ООО «Турков Завод» осуществляется поэтапно.

Первый этап строительства комплекса зданий и сооружений ООО «Турков Завод» осуществляется на основании разрешения на строительство и включает следующие здания и сооружения:

- производственное здание;
- блочно-модульную котельную (код 12.01.001.099) или здание котельной (код 12.01.001.002);
- блочную комплектную трансформаторную подстанцию (БКТП) (код 05.05.003.099) или сооружение электрической, трансформаторной подстанции (код 05.05.003.006);
- блочную распределительную трансформаторную подстанцию (БРТП) (код 05.05.003.099) или сооружения электрической, трансформаторной подстанции (код 05.05.003.006);
- очистных сооружений ливневых стоков (ЛОС) (код 12.01.002.099) или сооружения очистки сточных вод (код 12.01.002.004);
- резервуаров противопожарного запаса воды (код 12.01.008.099) или сооружения резервуара для воды (код 12.01.004.005);
- насосной станции противопожарного запаса воды (код 12.01.008.099) или здания (сооружения) насосной станции (код 12.01.004.003);
- железобетонной площадки, стоянок, парковок и площадок для хранения автомобильного транспорта.

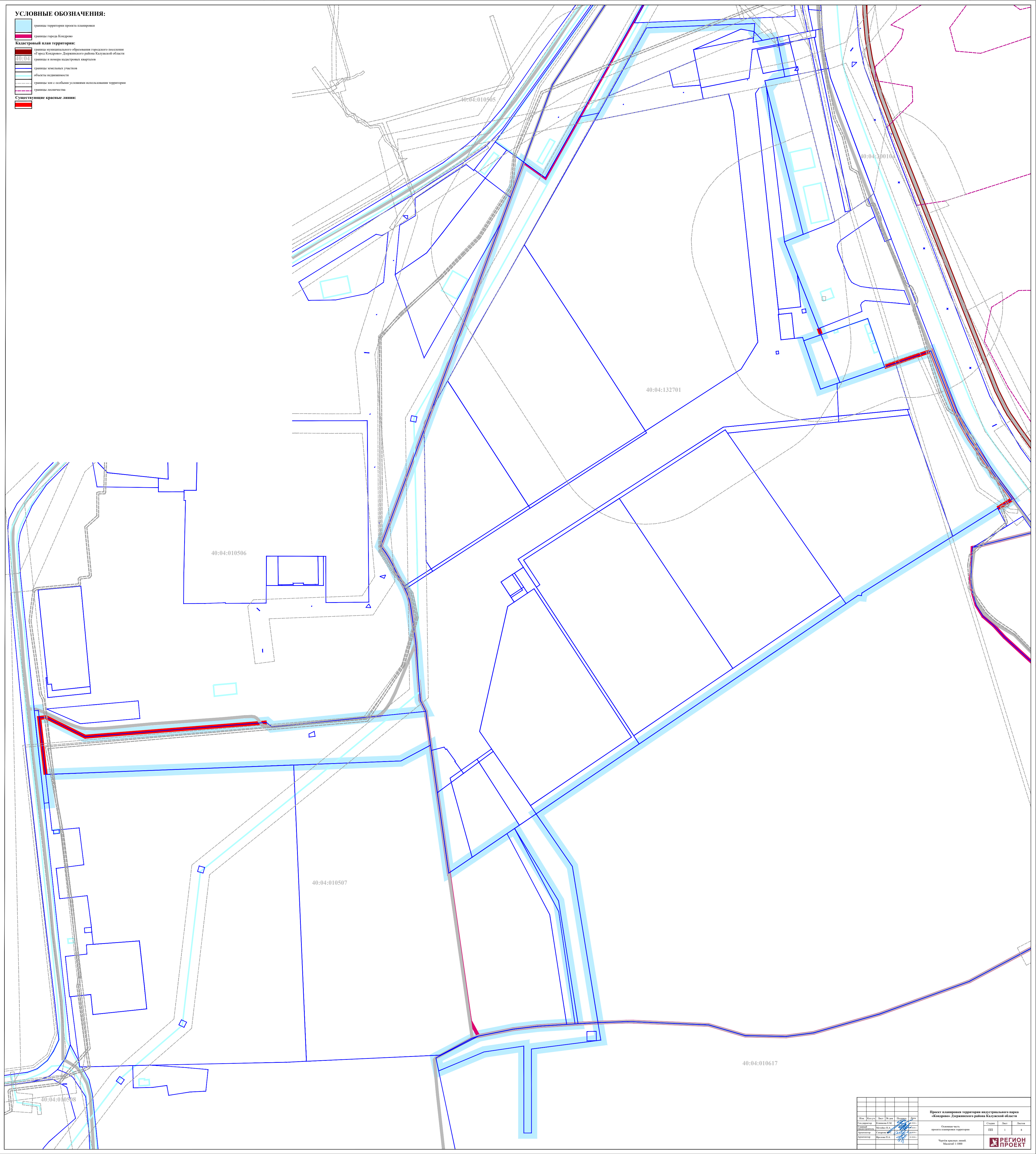
На вторую очередь планируемого развития территории проектом планировки территории планируется размещение объекта капитального строительства

производственного назначения, объектов транспортной и инженерной инфраструктуры, необходимых для функционирования этих объектов.



**УСЛОВНЫЕ ОБОЗНАЧЕНИЯ:**

- границы территории проекта планировки
- границы города Коприно
- Кадастровый план территории:**
- границы муниципального образования городского поселения «Город Коприно» Дзержинского района Калужской области
- границы и номера кадастровых кварталов
- границы земельных участков
- объекты недвижимости
- границы зон с особыми условиями использования территории
- границы лесности
- Существующие красные линии:**
- 



Проект планировки территории индустриального парка «Коприно» Дзержинского района Калужской области			
Имя	Категория	Дата	Подпись
Специальный представитель	Копылов Е.М.	2024	
Архитектор	Мельник Е.А.	2024	
Архитектор	Коробков В.В.	2024	
Архитектор	Фролова Д.А.	2024	

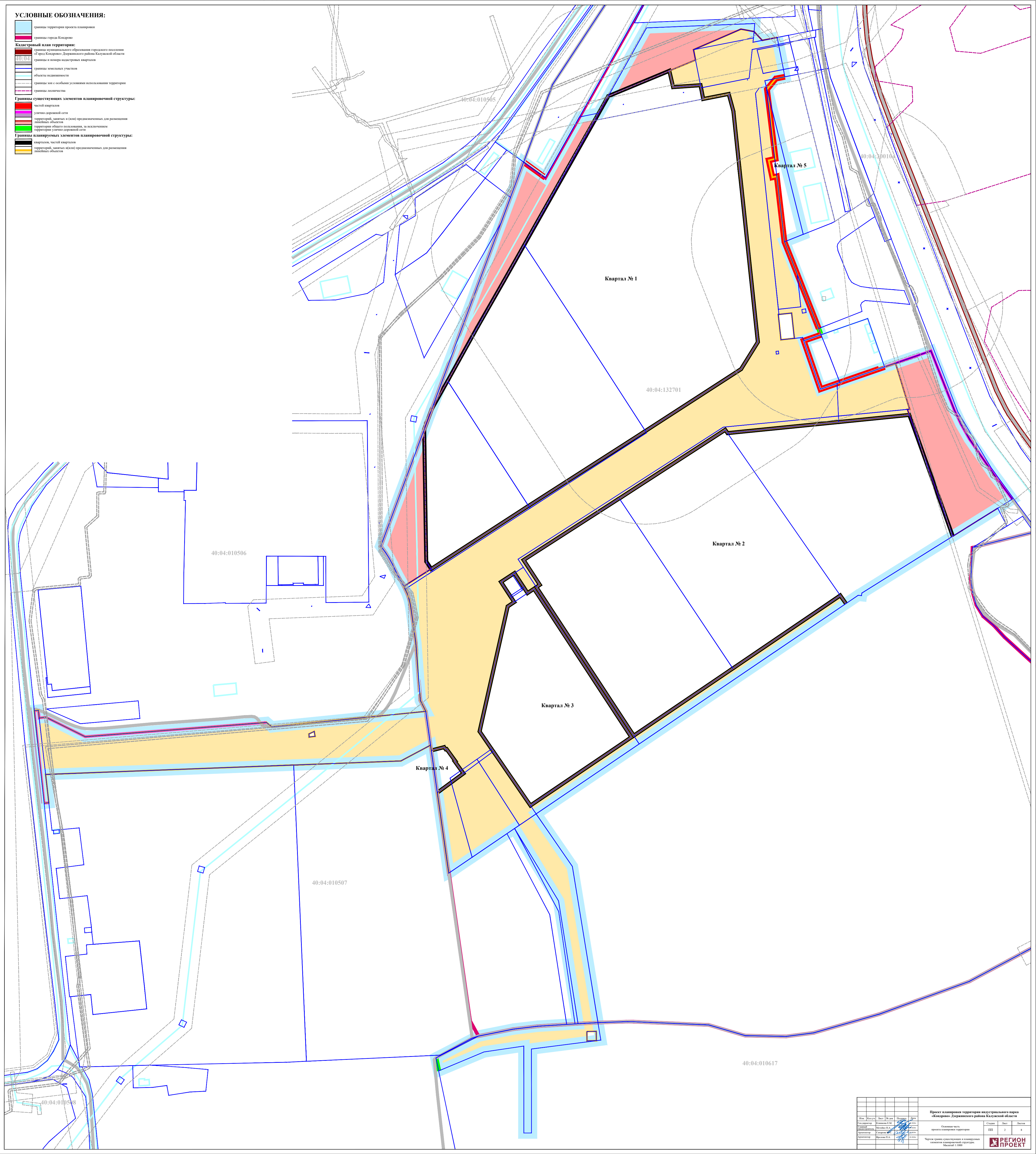
Одобрена: 04.04.2024  
проект планировки территории

Сетка	Лист	Листов
ПП	1	8

Чертёж утверждён: 04.04.2024  
Масштаб 1:1000

**УСЛОВНЫЕ ОБОЗНАЧЕНИЯ:**

- границы территории проекта планировки
- границы города Коприно
- Кадастровый план территории:**
- границы территориальной организации городского поселения «Город Коприно» Дзержинского района Калужской области
- 40:04 границы и номера кадастровых кварталов
- границы земельных участков
- объекты недвижимости
- границы зон с особыми условиями использования территории
- границы застройки
- Границы существующих элементов планировочной структуры:**
- кварталы, частые кварталы
- улицы-дорожной сети
- территории, занятые и (или) предназначенные для размещения линейных объектов
- территории общего пользования, за исключением территории улицы-дорожной сети
- Границы планируемых элементов планировочной структуры:**
- кварталы, частые кварталы
- территории, занятые (или) предназначенные для размещения линейных объектов



Исполнитель				Проверено				Дата			
Иван	Колесников	Степан	Иван	Иван	Иван	Иван	Иван	Иван	Иван	Иван	Иван
Иван	Колесников	Степан	Иван	Иван	Иван	Иван	Иван	Иван	Иван	Иван	Иван
Иван	Колесников	Степан	Иван	Иван	Иван	Иван	Иван	Иван	Иван	Иван	Иван
Иван	Колесников	Степан	Иван	Иван	Иван	Иван	Иван	Иван	Иван	Иван	Иван

Проект планировки территории индустриального парка «Коприно» Дзержинского района Калужской области												
Основная часть										Страна	Лист	Листов
Проект планировки территории										РФ	2	8
Число границ существующих и планируемых элементов планировочной структуры: Масштаб: 1:1000												



**УСЛОВНЫЕ ОБОЗНАЧЕНИЯ:**

- границы территории проекта планировки
- границы города Кокшетау
- Кладовый план территории:**
  - границы территориального образования городского поселения «Город Кокшетау» Деревянского района Калужской области
  - границы и номера кадастровых кварталов
  - границы земельных участков
  - объекты недвижимости
  - границы зон с особыми условиями использования территории
  - границы лесности
- Территория земельных участков промышленного назначения «Кокшетау» со статусом «Зона 3 к Приказу Министерства экономического развития и промышленности Калужской области от 08.08.2023 № 1287-н, в том числе исходных земельных участков:**
  - земли, строения, сооружения:
    - планируемые
    - существующие
  - Дороги, улицы, проезды:
    - существующие, планируемые, реконструируемые
  - зона планируемого размещения ОКС:
    - здания, сооружения автомобильного назначения промышленного назначения «Кокшетау»
    - здания, сооружения ООО «Шибер»
    - здания, сооружения ООО «ДСК Байпас»
    - здания, сооружения ООО «Турко Мотор»
    - здания, сооружения ООО «ТСК Байпас»
    - здания, сооружения ООО «СК Альта»
    - автомобильная дорога неособого пользования IV категории
    - подземной автомобильной дороги неособого пользования IV категории
    - подземной автомобильной дороги неособого пользования с размерной площадью распределительные пункты (РП) (код 05.05.003.099 или 05.05.009.099) или сооружения распределительного устройства (код 05.05.003.007) или сооружения трансформации напряжения (СТН) (код 05.05.003.099) или сооружения электросети, трансформаторной подстанции (код 05.05.003.006) или здания (сооружения) каталитической насосной станции (код 12.01.002.003)
- Характерные точки границ зон планируемого размещения ОКС:
  - Номера характерных точек границ зон планируемого размещения ОКС:
    - 5
  - ОКС - объект капитального строительства

Ведомость координат характерных точек границ зоны планируемого размещения ОКС № 1		
№ точки	X	Y
1	461895	1280236,77
2	461904,43	1280238,01
3	461907,04	1280203,89
4	461885,04	1280152,97
5	461877,95	1280155,16
6	461862,3	1280137,06
7	461844,84	1280131,11
8	461844,91	1280160,3
9	461844,08	1280161,06
10	461839,1	1280162,03
11	461833,1	1280163,01
12	461837,49	1280190,35
13	461818,72	1280185,84
14	461798,06	1280202,36
15	461575,25	1280222,04
16	461542,23	1280204,01
17	461475,83	1280101,35
18	461395,49	1279975,9
19	461327,87	1279871,43
20	461309,08	1279842,07
21	461308,19	1279843,48
22	461301,48	1279845,72
23	461298,82	1279847,87
24	461288,25	1279849,41
25	461248,38	1279854,09
26	461186,79	1279859,82
27	461175,04	1279865,7
28	461169,04	1279866,38
29	461138,73	1279870,78
30	461133,11	1279871,58
31	461138,05	1279885,35
32	461134,31	1279887,04
33	461134,56	1279888,09
34	461123,75	1279897,39
35	461121,33	1279898,79
36	461108,45	1279908,1
37	461122,05	1279918,11
38	461132,85	1279918,11
39	461137,89	1279920,39
40	461153,51	1279923,39
41	461287,83	1279933,0
42	461287,83	1279933,0
43	461297,21	1279937,32
44	461298,88	1279938,23
45	461312,89	1279946,39
46	461321,84	1279958,31
47	461323,37	1279960,35
48	461329,63	1279970,39
49	461338,34	1279964,68
50	461348,03	1280008,31
51	461495,91	1280308,53
52	461529,92	1280307,07
53	461529,76	1280308,29
54	461572,73	1280371,29
55	461576,18	1280270,31
56	461575,26	1280246,83
57	461573,74	1280246,83
58	461600,6	1280244,49
59	461600,97	1280244,49
60	461602,41	1280238,35
61	461615,5	1280231,1
62	461609,03	1280268,13
63	461643,75	1280264,47
64	461673,8	1280319,76
65	461749,13	1280242,37
66	461748,08	1280237,57
67	461766,28	1280312,51
68	461767,76	1280340,19
69	461767,96	1280341,09
70	461842,42	1280314,83
71	461842,44	1280331,83
72	461842,44	1280331,83
73	461854,04	1280241,34
74	461854,04	1280241,34
75	461853,92	1280251
76	461863,77	1280249,3
77	461889,43	1280242,3
78	461890,76	1280242,34
79	461898,13	1280243,81
80	461898,13	1280242,81
81	461892	1280226,57

Ведомость координат характерных точек границ зоны планируемого размещения ОКС № 2		
№ точки	X	Y
1	461121,8	1279838,85
2	461138,73	1279870,78
3	461138,73	1279870,78
4	461169,04	1279866,38
5	461175,04	1279865,7
6	461138,42	1279790,42
7	461163,1	1279904,78
8	461147,85	1279200,02
9	461188,38	1279458,07
10	461167,95	1279450,77
11	461176,2	1279448,85
12	461175,74	1279448,88
13	461175,42	1279441,04
14	461172,45	1279447,27
15	461076,22	1279453,3
16	461076,5	1279456,06
17	461077,01	1279461,1
18	461102,35	1279457,67
19	461117,42	1279723,89

Ведомость координат характерных точек границ зоны планируемого размещения ОКС № 3		
№ точки	X	Y
1	461832,1	1280165,4
2	461833,49	1280190,35
3	461838,72	1280185,84
4	461798,06	1280202,36
5	461575,25	1280222,04
6	461542,23	1280204,01
7	461475,83	1280101,35
8	461395,49	1279975,9
9	461327,87	1279871,42
10	461309,08	1279842,06
11	461809,15	1280046,53
12	461818,99	1280051,26
13	461825,9	1280054,67
14	461835,16	1280061,54
15	461863,3	1280127,05
16	461844,84	1280131,11
17	461844,91	1280160,3
18	461844,08	1280161,06
19	461839,1	1280162,03

Ведомость координат характерных точек границ зоны планируемого размещения ОКС № 4		
№ точки	X	Y
1	461673,8	1280319,76
2	461673,8	1280319,76
3	461673,8	1280319,76
4	461673,8	1280319,76
5	461673,8	1280319,76

Ведомость координат характерных точек границ зоны планируемого размещения ОКС № 5		
№ точки	X	Y
1	461329,63	1279970,39
2	461497,7	1279873,19
3	461477,31	1279869,03
4	461435,88	1279866,16
5	461435,88	1279871,43
6	461435,88	1279871,43
7	461435,88	1279871,43
8	461435,88	1279871,43

Ведомость координат характерных точек границ зоны планируемого размещения ОКС № 6		
№ точки	X	Y
1	461529,76	1280308,29
2	461529,76	1280308,29
3	461529,76	1280308,29
4	461529,76	1280308,29
5	461529,76	1280308,29

Ведомость координат характерных точек границ зоны планируемого размещения ОКС № 7		
№ точки	X	Y
1	461495,91	1280308,53
2	461495,91	1280308,53
3	461495,91	1280308,53
4	461495,91	1280308,53
5	461495,91	1280308,53

Ведомость координат характерных точек границ зоны планируемого размещения ОКС № 8		
№ точки	X	Y
1	461495,91	1280308,53
2	461495,91	1280308,53
3	461495,91	1280308,53
4	461495,91	1280308,53
5	461495,91	1280308,53

Ведомость координат характерных точек границ зоны планируемого размещения ОКС № 9		
№ точки	X	Y
1	461403,45	1280073,37
2	461477,31	1280187,03
3	461477,31	1280187,03
4	461396,36	1280103,5
5	461396,36	1280103,5

Ведомость координат характерных точек границ зоны планируемого размещения ОКС № 10		
№ точки	X	Y
1	461371,41	1279938,64
2	461403,45	1280073,37
3	461477,31	1280187,03
4	461477,31	1280187,03
5	461396,36	1280103,5
6	461396,36	1280103,5

Ведомость координат характерных точек границ зоны планируемого размещения ОКС № 11		
№ точки	X	Y
1	461087,78	1279878,03
2	461133,11	1279871,58
3	461138,69	1279885,35
4	461134,31	1279887,04
5	461134,56	1279888,06
6	461137,89	1279893,39
7	461131,33	1279896,79
8	461108,45	1279906,1

Ведомость координат характерных точек границ зоны планируемого размещения ОКС № 12		
№ точки	X	Y
1	461073,83	1279966,06
2	461065,03	1279984,06
3	461074,03	1279977,99
4	461125,02	1279938,11
5	461132,05	1279938,11
6	461108,45	1279966,1
7	461098,2	1279961,05
8	461043,83	1279952,81
9	461049,58	1279960,69

Ведомость координат характерных точек границ зоны планируемого размещения ОКС № 13		
№ точки	X	Y
1	46131,84	1279978,51
2	46131,89	1279946,39
3	46138,88	1279956,53
4	46138,38	1279970,69
5	46132,37	1279960,85

Ведомость координат характерных точек границ зоны планируемого размещения ОКС № 14		
№ точки	X	Y
1	461269,88	1279959,53
2	461308,08	1279970,69
3	461301,84	1279974,87
4	461292,3	1279960,14
5	461297,21	1279957,32

Ведомость координат характерных точек границ зоны планируемого размещения ОКС № 15		
№ точки	X	Y
1	461529,76	1280308,29
2	461529,76	1280308,29
3	461529,76	1280308,29
4	461529,76	1280308,29
5	461529,76	1280308,29

Ведомость координат характерных точек границ зоны планируемого размещения ОКС № 16		
№ точки	X	Y
1	461074,02	1279977,99
2	461132,05	1279938,11
3	461134,67	1279935,3
4	461135,51	1279923,39
5	461287,63	1279933,6
6	461302,3	1279960,54
7	461301,04	1279974,87
8	461308,04	1279981,82
9	461347,27	1280086,54

Ведомость координат характерных точек границ зоны планируемого размещения ОКС № 17		
№ точки	X	Y
1	460831,63	1280038,54
2	460831,67	1280048,38
3	460831,68	1280048,72
4	460831,54	1280038,68

Ведомость координат характерных точек границ зоны планируемого размещения ОКС № 18		
№ точки	X	Y
1	461323,37	1279960,85
2	461323,37	1279960,85
3	461323,37	1279960,85
4	461323,37	1279960,85
5	461323,37	1279960,85





**УСЛОВНЫЕ ОБОЗНАЧЕНИЯ:**

- границы территории проекта планировки
- границы города Коприно
- Кладовый план территории:
  - границы муниципального образования городского поселения «Город Коприно» Дзержинского района Калужской области
  - границы и номера кадастровых кварталов
  - границы земельных участков
  - границы земельных участков
  - объекты недвижимости
  - границы зон с особыми условиями использования территории
  - границы охранных зон
- Территория земельных участков промышленного назначения «Коприно» согласно приложению № 3 к Протоколу заседания экономического развития и промышленности Калужской области от 08.08.2023 № 1287-п, в том числе исходных земельных участков
- Здания, строения, сооружения:
  - планируемые
  - существующие
- Дорога, улица, проезд:
  - планируемые
  - существующие
- Коммуникация коммунальной инфраструктуры муниципального образования городского поселения «Город Коприно» Дзержинского района Калужской области:
  - силовой кабель 0,4 кВ
- Коммуникация коммунальной инфраструктуры муниципального образования городского поселения «Город Коприно» Дзержинского района Калужской области, подлежащая реконструкции в связи с изменением ее местонахождения:
  - силовой кабель 10 кВ
- Коммуникация электроснабжения инженерной инфраструктуры промышленного парка «Коприно»:
  - СИП 0,4 кВ
  - силовой кабель 10 кВ
- Канал прокладки внешних (подводящих) сетей промышленного предприятия промышленного парка «Коприно»:
  - силовой кабель 0,4 кВ
- Границы зоны планировочного размещения ОКС муниципального образования городского поселения «Город Коприно» Дзержинского района Калужской области:
  - силовой кабель 0,4 кВ
- Границы зоны планировочного размещения ОКС муниципального образования городского поселения «Город Коприно» Дзержинского района Калужской области, подлежащего реконструкции в связи с изменением его местонахождения:
  - силовой кабель 10 кВ
- Границы зон планировочного размещения ОКС промышленного предприятия промышленного парка «Коприно» (внешних (подводящих) сетей):
  - СИП 0,4 кВ
  - силовой кабель 10 кВ
- Характерные точки границ зон планировочного размещения ОКС:
  - Количество кабелей в одном канале определяется архитектурно-строительными проектом
  - ОКС - объект капитального строительства

Ведомость координат характерных точек границ зоны планировочного размещения ОКС № 32

№ точки	X	Y
1	481577.05	1280242.46
2	481575.11	1280242.06
3	481575.33	1280246.06
4	481526.23	1280236.56
5	481526.99	1280236.56
6	481526.99	1280212.23
7	481541.65	1280229.62
8	481575.33	1280241.81
9	481540.35	1280238.92
10	481521.84	1280239.41
11	481526.99	1280243.05
12	481504.8	1280237.18
13	481503.32	1280227.36
14	481503.32	1280199.9
15	481492.86	1280174.48
16	481526.23	1280167.65
17	481437.53	1280118.59
18	481441.35	1280093.47
19	481425.28	1280068.27
20	481408.93	1280043.06
21	481392.33	1280018.09
22	481374.37	1279992.89
23	481359.53	1279967.81
24	481340.23	1279944.47
25	481318.65	1279921.33
26	481289.63	1279910.08
27	481274.99	1279904.27
28	481252.31	1279898.07
29	481189.88	1279897.17
30	481166.23	1279893.48
31	481140.77	1279880.28
32	481138.6	1279883.04
33	481129.89	1279890.6
34	481189.46	1279901.16
35	481213.8	1279902.05
36	481209.99	1279904.39
37	481282.22	1279914.77
38	481214.48	1279919.27
39	481337.4	1279943.33
40	481356.31	1279970.2
41	481374.98	1279995.08
42	481388.98	1280020.28
43	481405.56	1280045.24
44	481427.24	1280070.77
45	481437.99	1280095.64
46	481454.14	1280120.75
47	481474.24	1280146.77
48	481489.29	1280176.31
49	481499.32	1280209.09
50	481499.32	1280227.36
51	481509.81	1280257.35
52	481519.97	1280293.43
53	481524.14	1280327.17
54	481542.59	1280362.25
55	481548.67	1280394.07
56	481569.55	1280424.2
57	481589.64	1280460.07
58	481619.99	1280495.45
59	481648.27	1280531.05
60	481673.87	1280568.08
61	481715.41	1280606.83
62	481777.91	1280646.39
63	481826.49	1280686.39
64	481854.86	1280737.55
65	481854.7	1280734.28
66	481854.84	1280731.12
67	481714.39	1280727.96
68	481744.23	1280724.79
69	481714.98	1280721.03
70	481803.93	1280718.46
71	481833.37	1280715.34
72	481856.63	1280712.53
73	481871.37	1280708.02
74	481878.28	1280702.56
75	481884.31	1280702.85
76	481896.39	1280711.99
77	481903.93	1280706.49
78	481878.36	1280717.2
79	481857.56	1280730.25
80	481809.13	1280762.51
81	481802.26	1280711.14
82	481809.95	1280739.08
83	481812.34	1280742.38
84	481829.3	1280724.42
85	481836.62	1280721.52
86	481854.57	1280718.05
87	481857.43	1280719.89
88	481859.67	1280713.25
89	481846.78	1280713.17
90	481833.37	1280700.13
91	481805.7	1280682.07
92	481833.39	1280711.4
93	481803.5	1280714.48
94	481774.66	1280711.65
95	481743.81	1280720.81
96	481719.97	1280723.08
97	481684.11	1280727.14
98	481654.27	1280730.31
99	481624.48	1280733.58
100	481594.37	1280736.66

Ведомость координат характерных точек границ зоны планировочного размещения ОКС № 33

№ точки	X	Y
1	481577.05	1280242.46
2	481575.11	1280242.06
3	481575.33	1280246.06
4	481526.23	1280236.56
5	481526.99	1280236.56
6	481526.99	1280212.23
7	481541.65	1280229.62
8	481575.33	1280241.81
9	481540.35	1280238.92
10	481521.84	1280239.41
11	481526.99	1280243.05
12	481504.8	1280237.18
13	481503.32	1280227.36
14	481503.32	1280199.9
15	481492.86	1280174.48
16	481526.23	1280167.65
17	481437.53	1280118.59
18	481441.35	1280093.47
19	481425.28	1280068.27
20	481408.93	1280043.06
21	481392.33	1280018.09
22	481374.37	1279992.89
23	481359.53	1279967.81
24	481340.23	1279944.47
25	481318.65	1279921.33
26	481289.63	1279910.08
27	481274.99	1279904.27
28	481252.31	1279898.07
29	481189.88	1279897.17
30	481166.23	1279893.48
31	481140.77	1279880.28
32	481138.6	1279883.04
33	481129.89	1279890.6
34	481189.46	1279901.16
35	481213.8	1279902.05
36	481209.99	1279904.39
37	481282.22	1279914.77
38	481214.48	1279919.27
39	481337.4	1279943.33
40	481356.31	1279970.2
41	481374.98	1279995.08
42	481388.98	1280020.28
43	481405.56	1280045.24
44	481427.24	1280070.77
45	481437.99	1280095.64
46	481454.14	1280120.75
47	481474.24	1280146.77
48	481489.29	1280176.31
49	481499.32	1280209.09
50	481499.32	1280227.36
51	481509.81	1280257.35
52	481519.97	1280293.43
53	481524.14	1280327.17
54	481542.59	1280362.25
55	481548.67	1280394.07
56	481569.55	1280424.2
57	481589.64	1280460.07
58	481619.99	1280495.45
59	481648.27	1280531.05
60	481673.87	1280568.08
61	481715.41	1280606.83
62	481777.91	1280646.39
63	481826.49	1280686.39
64	481854.86	1280737.55
65	481854.7	1280734.28
66	481854.84	1280731.12
67	481714.39	1280727.96
68	481744.23	1280724.79
69	481714.98	1280721.03
70	481803.93	1280718.46
71	481833.37	1280715.34
72	481856.63	1280712.53
73	481871.37	1280708.02
74	481878.28	1280702.56
75	481884.31	1280702.85
76	481896.39	1280711.99
77	481903.93	1280706.49
78	481878.36	1280717.2
79	481857.56	1280730.25
80	481809.13	1280762.51
81	481802.26	1280711.14
82	481809.95	1280739.08
83	481812.34	1280742.38
84	481829.3	1280724.42
85	481836.62	1280721.52
86	481854.57	1280718.05
87	481857.43	1280719.89
88	481859.67	1280713.25
89	481846.78	1280713.17
90	481833.37	1280700.13
91	481805.7	1280682.07
92	481833.39	1280711.4
93	481803.5	1280714.48
94	481774.66	1280711.65
95	481743.81	1280720.81
96	481719.97	1280723.08
97	481684.11	1280727.14
98	481654.27	1280730.31
99	481624.48	1280733.58
100	481594.37	1280736.66

Ведомость координат характерных точек границ зоны планировочного размещения ОКС № 34

№ точки	X	Y
1	481577.05	1280242.46
2	481575.11	1280242.06
3	481575.33	1280246.06
4	481526.23	1280236.56
5	481526.99	1280236.56
6	481526.99	1280212.23
7	481541.65	1280229.62
8	481575.33	1280241.81
9	481540.35	1280238.92
10	481521.84	1280239.41
11	481526.99	1280243.05
12	481504.8	1280237.18
13	481503.32	1280227.36
14	481503.32	1280199.9
15	481492.86	1280174.48
16	481526.23	1280167.65
17	481437.53	1280118.59
18	481441.35	1280093.47
19	481425.28	1280068.27
20	481408.93	1280043.06
21	481392.33	1280018.09
22	481374.37	1279992.89
23	481359.53	1279967.81
24	481340.23	1279944.47
25	481318.65	1279921.33
26	481289.63	1279910.08
27	481274.99	1279904.27
28	481252.31	1279898.07
29	481189.88	1279897.17
30	481166.23	1279893.48
31	481140.77	1279880.28
32	481138.6	1279883.04
33	481129.89	1279890.6
34	481189.46	1279901.16
35	481213.8	1279902.05
36	481209.99	1279904.39
37	481282.22	1279914.77
38	481214.48	1279919.27
39	481337.4	1279943.33
40	481356.31	1279970.2
41	481374.98	1279995.08
42	481388.98	1280020.28
43	481405.56	1280045.24
44	481427.24	1280070.77
45	481437.99	1280095.64
46	481454.14	1280120.75
47	481474.24	1280146.77
48	481489.29	1280176.31
49	481499.32	1280209.09
50	481499.32	1280227.36
51	481509.81	1280257.35
52	481519.97	1280293.43
53	481524.14	1280327.17
54	481542.59	1280362.25
55	481548.67	1280394.07
56	481569.55	1280424.2
57	481589.64	1280460.07
58	481619.99	1280495.45
59	481648.27	1280531.05
60	481673.87	1280568.08
61	481715.41	1280606.83
62	481777.91	1280646.39
63	481826.49	1280686.39
64	481854.86	1280737.55
65	481854.7	1280734.28
66	481854.84	1280731.12
67	481714.39	1280727.96
68	481744.23	1280724.79
69	481714.98	1280721.03
70	481803.93	1280718.46
71	481833.37	1280715.34
72	481856.63	1280712.53
73	481871.37	1280708.02
74	481878.28	1280702.56
75	481884.31	1280702.85
76	481896.39	1280711.99
77	481903.93	1280706.49
78	481878.36	1280717.2
79	481857.56	1280730.25
80	481809.13	1280762.51
81	481802.26	1280711.14
82	481809.95	1280739.08
83	481812.34	1280742.38
84	481829.3	1280724.



**УСЛОВНЫЕ ОБОЗНАЧЕНИЯ:**

— границы территории проекта планировки

— границы города Кокшорово

**Кадастровый план территории:**

— границы территориального образования городского поселения «Город Кокшорово» Дзержинского района Калужской области

— границы и номера кадастровых кварталов

— границы земельных участков

— объекты недвижимости

— границы зон с особыми условиями использования территории

— границы застройки

Территория земельных участков промышленного назначения «Кокшорово» согласно приложению № 3 к Приказу Министерства экономического развития и промышленности Калужской области от 08.08.2023 № 1287-п, в том числе исходных земельных участков:

— здания, строения, сооружения:

— планируемые

— существующие

— Дорога, улицы, проезды:

— существующие, планируемые, реконструируемые:

— Канализация: автономные и централизованные

— Канализация автономные и централизованные

— Канализация автономные и централизованные

— Канализация автономные и централизованные

— Канализация автономные и централизованные

— Канализация автономные и централизованные

— Канализация автономные и централизованные

— Канализация автономные и централизованные

— Канализация автономные и централизованные

— Канализация автономные и централизованные

— Канализация автономные и централизованные

— Канализация автономные и централизованные

— Канализация автономные и централизованные

— Канализация автономные и централизованные

— Канализация автономные и централизованные

— Канализация автономные и централизованные

— Канализация автономные и централизованные

— Канализация автономные и централизованные

— Канализация автономные и централизованные

— Канализация автономные и централизованные

— Канализация автономные и централизованные

— Канализация автономные и централизованные

— Канализация автономные и централизованные

— Канализация автономные и централизованные

— Канализация автономные и централизованные

— Канализация автономные и централизованные

— Канализация автономные и централизованные

— Канализация автономные и централизованные

— Канализация автономные и централизованные

— Канализация автономные и централизованные

— Канализация автономные и централизованные

— Канализация автономные и централизованные

— Канализация автономные и централизованные

— Канализация автономные и централизованные

— Канализация автономные и централизованные

— Канализация автономные и централизованные

— Канализация автономные и централизованные

— Канализация автономные и централизованные

— Канализация автономные и централизованные

— Канализация автономные и централизованные

— Канализация автономные и централизованные

— Канализация автономные и централизованные

— Канализация автономные и централизованные

— Канализация автономные и централизованные

— Канализация автономные и централизованные

— Канализация автономные и централизованные

— Канализация автономные и централизованные

— Канализация автономные и централизованные

— Канализация автономные и централизованные

— Канализация автономные и централизованные

— Канализация автономные и централизованные

— Канализация автономные и централизованные

— Канализация автономные и централизованные

— Канализация автономные и централизованные

— Канализация автономные и централизованные

— Канализация автономные и централизованные

— Канализация автономные и централизованные

— Канализация автономные и централизованные

— Канализация автономные и централизованные

— Канализация автономные и централизованные

— Канализация автономные и централизованные

— Канализация автономные и централизованные

— Канализация автономные и централизованные

— Канализация автономные и централизованные

— Канализация автономные и централизованные

— Канализация автономные и централизованные

— Канализация автономные и централизованные

— Канализация автономные и централизованные

— Канализация автономные и централизованные

— Канализация автономные и централизованные

— Канализация автономные и централизованные

— Канализация автономные и централизованные

— Канализация автономные и централизованные

— Канализация автономные и централизованные

— Канализация автономные и централизованные

— Канализация автономные и централизованные

— Канализация автономные и централизованные

— Канализация автономные и централизованные

— Канализация автономные и централизованные

— Канализация автономные и централизованные

— Канализация автономные и централизованные

— Канализация автономные и централизованные

— Канализация автономные и централизованные

— Канализация автономные и централизованные

— Канализация автономные и централизованные

— Канализация автономные и централизованные

— Канализация автономные и централизованные

— Канализация автономные и централизованные

— Канализация автономные и централизованные

— Канализация автономные и централизованные

— Канализация автономные и централизованные

— Канализация автономные и централизованные

— Канализация автономные и централизованные

— Канализация автономные и централизованные

— Канализация автономные и централизованные

— Канализация автономные и централизованные

— Канализация автономные и централизованные

— Канализация автономные и централизованные

— Канализация автономные и централизованные

— Канализация автономные и централизованные

— Канализация автономные и централизованные

— Канализация автономные и централизованные

— Канализация автономные и централизованные

— Канализация автономные и централизованные

— Канализация автономные и централизованные

— Канализация автономные и централизованные

— Канализация автономные и централизованные

— Канализация автономные и централизованные

— Канализация автономные и централизованные

— Канализация автономные и централизованные

— Канализация автономные и централизованные

— Канализация автономные и централизованные

— Канализация автономные и централизованные

— Канализация автономные и централизованные

— Канализация автономные и централизованные

— Канализация автономные и централизованные

— Канализация автономные и централизованные

— Канализация автономные и централизованные

— Канализация автономные и централизованные

— Канализация автономные и централизованные

— Канализация автономные и централизованные

— Канализация автономные и централизованные

— Канализация автономные и централизованные

Ведомость координат характерных точек границы зоны планируемого размещения ОКС № 50

№ точки	X	Y
1	461088.37	128020.49
2	461083.69	128018.8
3	461055.24	128020.93
4	461034.41	128020.51
5	461018.81	128018.87
6	461019.43	128019.63
7	461484.87	128018.55
8	461447.63	128018.13
9	461479.07	128017.96
10	461482.31	128013.01
11	461451.95	128015.92
12	461465.64	128017.26
13	461512.36	128016.64
14	461523.64	128019.75
15	461538.88	128020.31
16	461566.81	128023.17
17	461668.8	128019.16
18	461694.33	128024.79

Ведомость координат характерных точек границы зоны планируемого размещения ОКС № 51

№ точки	X	Y
1	461502.03	128014.86
2	461494.07	128016.68
3	461490.89	128014.76
4	461468.77	128016.82

Ведомость координат характерных точек границы зоны планируемого размещения ОКС № 52

№ точки	X	Y
1	461501.9	127991.33
2	461128.06	127990.94
3	461128.95	127990.36
4	461129.24	127990.22
5	461159.31	127990.64
6	461159.67	127990.65
7	461192.09	127991.48
8	461195.55	127991.58
9	461195.65	127990.91
10	461196.8	127991.61
11	461374.91	127980.67
12	461275.47	127980.88
13	461323.42	127989.22
14	461323.53	127989.26
15	461323.81	127989.34
16	461357.95	127991.94
17	461358.24	127992.21
18	461358.45	127992.54
19	461392.29	127994.87
20	461392.73	127995.54
21	461393.11	127995.81
22	461420.93	128005.14
23	461421.35	128005.79
24	461421.74	128005.26
25	461428.54	128004.9
26	461477.27	128016.25
27	461482.11	128011.15
28	461433.57	128003.64
29	461426.77	128007.13
30	461426.18	128005.53
31	461423.86	128003.88
32	461398.14	127998.87
33	461397.56	127998.79
34	461397.33	127998.61
35	461363.49	127998.28
36	461362.89	127998.35
37	461362.08	127997.59
38	461327.14	127994.54
39	461326.79	127994.09
40	461325.57	127993.62
41	461327.61	127993.75
42	461276.2	127993.74
43	461190.78	127986.29
44	461189.12	127990.43
45	461159.83	127994.65
46	461157.61	127994.59
47	461126.47	127994.82
48	461125.68	127992.33
49	461124.79	127992.91
50	461060.95	127992.18
51	461059.26	127968.3
52	461001.45	128007.66
53	460845.28	128003.24
54	460843.48	128003.5
55	460837.14	128003.61
56	460831.12	128003.53
57	460828.27	128003.59
58	460828	128003.31
59	460827.69	128003.19
60	460827.43	128003.46
61	460827.23	128003.99
62	460827.11	128003.49
63	460827	128003.83
64	460826.88	128003.79
65	460819.87	127994.85
66	460818.92	127995.66
67	460817.81	127995.89
68	460815.87	127995.89
69	460722.61	127995.93
70	460722.61	127995.87
71	460813.8	127995.07
72	460820.4	128001.7
73	460811.54	128001.68
74	460811.53	128001.54
75	460811.53	128001.9
76	460811.97	128001.92
77	460816.19	128001.17
78	461001.73	128003.17
79	461000.9	127994.64
80	461083.31	128007.82
81	461084.15	128009.06
82	461136.91	128008.16
83	461388.7	128011.64
84	461359.67	128010.23
85	461141.88	128008.3
86	461089.12	128005.7
87	461085.28	128004.46

Ведомость координат характерных точек границы зоны планируемого размещения ОКС № 53

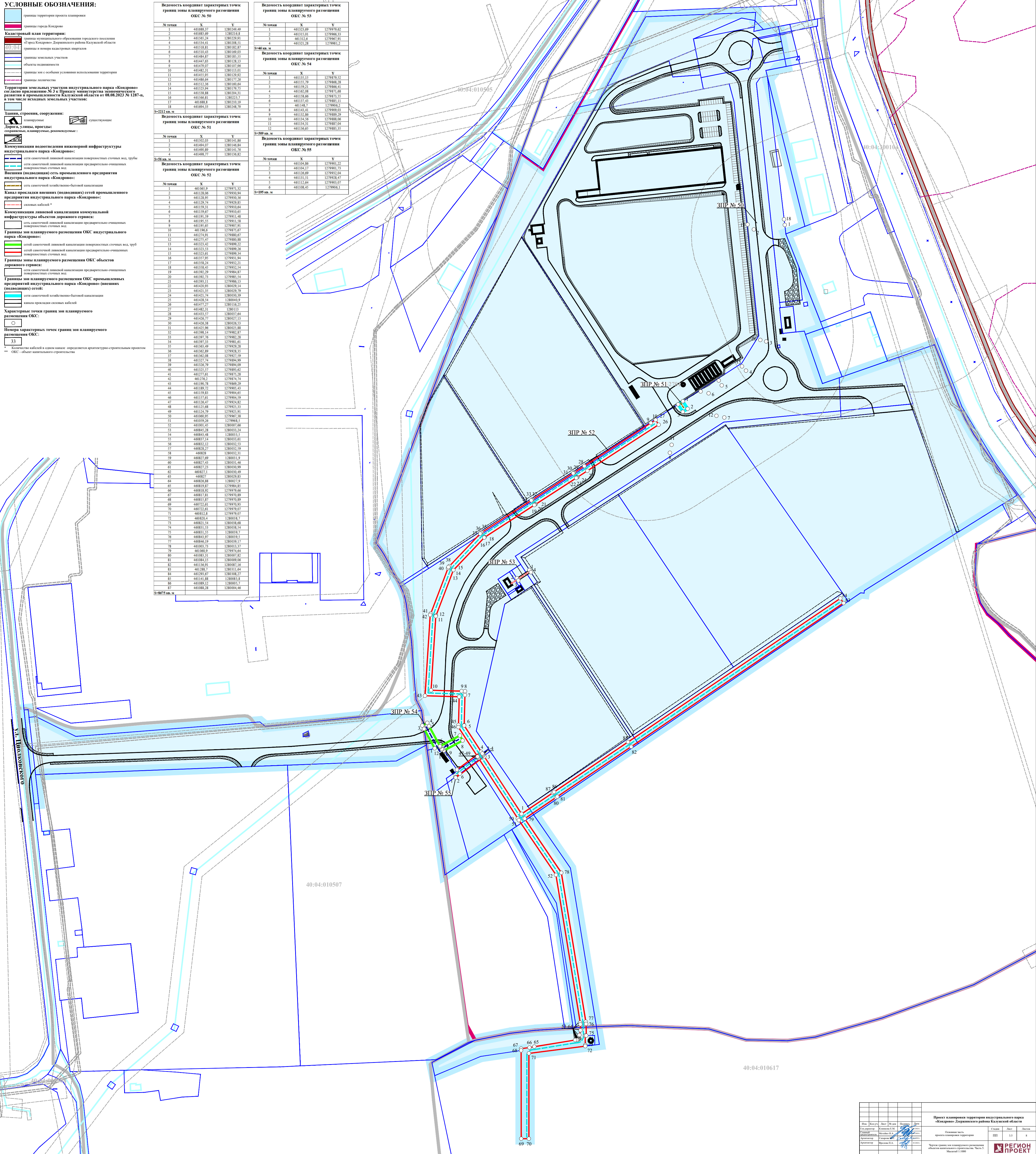
№ точки	X	Y
1	461323.69	127999.62
2	461313.91	127996.33
3	461323.68	127995.91
4	461321.28	127998.12

Ведомость координат характерных точек границы зоны планируемого размещения ОКС № 54

№ точки	X	Y
1	461135.15	127989.52
2	461135.79	127986.28
3	461136.21	127986.41
4	461162.08	127987.68
5	461159.66	127985.17
6	461137.43	127985.11
7	461148.7	127996.2
8	461142.41	127999.03
9	461132.86	127989.29
10	461134.56	127988.06
11	461134.31	127987.04
12	461136.65	127985.35

Ведомость координат характерных точек границы зоны планируемого размещения ОКС № 55

№ точки	X	Y
1	461104.86	127990.22
2	461104.17	127990.73
3	461126.69	127990.24
4	461131.51	127992.47
5	461112.64	127990.07
6	461108.45	127996.1



**УСЛОВНЫЕ ОБОЗНАЧЕНИЯ:**

- границы территории проекта планировки
- границы города Кочково
- Кладовый план территории:**
  - границы муниципального образования городского поселения «Город Кочково» Дерзавинского района Калужской области
  - границы и номера кадастровых кварталов
  - границы земельных участков
  - объекты недвижимости
  - границы зон с особыми условиями использования территории
  - границы лесничества
- Территория земельных участков промышленного парка «Кочково»** согласно Приказу Министерства экономического развития и промышленности Калужской области от 08.08.2023 № 1287-п, в том числе исходных земельных участков:
  -
- Здания, строения, сооружения:**
  - планируемые
  - существующие
- Дороги, улицы, проезды:**
  - существующие, планируемые, реконструируемые
- Каналы прокладки коммуникации электроснабжения инженерной инфраструктуры промышленного парка «Кочково»:**
  - силовых кабелей \*
- Внешние (подводящие) сети промышленного предприятия промышленного парка «Кочково»:**
  - кабель связи
  - сеть самонесущей линией канализации предварительно очищенных поверхностных сточных вод
- Каналы прокладки внешних (подводящих) сетей промышленных предприятий промышленного парка «Кочково»:**
  - силовых кабелей \*
- Коммуникации коммунальной инфраструктуры муниципального образования городского поселения «Город Кочково» Дерзавинского района Калужской области:**
  - кабель связи
- Границы зон планируемого размещения ОКС промышленного парка «Кочково»:**
  - канализация прокладки силовых кабелей \*
- Границы зон планируемого размещения ОКС промышленных предприятий промышленного парка «Кочково» (внешних (подводящих) сетей):**
  - кабель связи
  - сеть самонесущей линией канализации предварительно очищенных поверхностных сточных вод
  - канализация прокладки силовых кабелей \*
- Границы зон планируемого размещения ОКС муниципального образования городского поселения «Город Кочково» Дерзавинского района Калужской области:**
  - кабель связи
- Характерные точки границ зон планируемого размещения ОКС:**
  -
- Номера характерных точек границ зон планируемого размещения ОКС:**
  -
- количество кабелей в одном канале определяется архитектурно-строительным проектом
- \* ОКС - объект капитального строительства

Ведомость координат характерных точек границы зоны планируемого размещения ОКС № 26		
№ точки	X	Y
1	461420.33	128014.69
2	461391.55	128004.71
3	461346.61	127990.52
4	461343.17	127960.98
5	461323.16	127973.79
6	461311.14	127968.48
7	461314.83	127966.45
8	461322.26	127997.93
9	461342.51	127998.97
10	461344.17	127967.07
11	461369.72	128018.93
12	461421.95	128017.23

Ведомость координат характерных точек границы зоны планируемого размещения ОКС № 31		
№ точки	X	Y
1	461479.79	128010.48
2	461474.01	128011.22
3	461477.27	128011.52
4	461483.05	128011.52

Ведомость координат характерных точек границы зоны планируемого размещения ОКС № 41		
№ точки	X	Y
1	461511.88	128017.08
2	461504.57	128016.25
3	461502.64	128016.32
4	461510.71	128015.28

Ведомость координат характерных точек границы зоны планируемого размещения ОКС № 56		
№ точки	X	Y
1	461743.03	128026.43
2	461742.15	128027.37
3	461739.86	128023.83
4	461737.71	128026.53
5	461740.19	128027.98
6	461742.69	128026.91

Ведомость координат характерных точек границы зоны планируемого размещения ОКС № 57		
№ точки	X	Y
1	461476.97	128018.12
2	461474.01	128018.79
3	461475.59	128019.14
4	461484.69	128020.65
5	461525.51	128020.96
6	461569.77	128024.63
7	461574.84	128027.29
8	461574.55	128024.48
9	461568.72	128025.79
10	461524.71	128027.99
11	461487.21	128020.53
12	461478.53	128018.35

Ведомость координат характерных точек границы зоны планируемого размещения ОКС № 58		
№ точки	X	Y
1	461367.55	128048.65
2	461505.34	128039.81
3	461496.39	128028.71
4	461526.98	128034.84
5	461571.92	128024.26
6	461586.55	128020.53
7	461586.47	128020.64
8	461575.26	128021.32
9	461575.17	128020.34
10	461579.86	128024.43
11	461526.18	128021.84
12	461495.53	128021.91
13	461502.03	128037.66
14	461365.93	128046.06

