



# ГЛАВГЕОПРОЕКТ

ИНЖЕНЕРНЫЕ ИЗЫСКАНИЯ ДЛЯ СТРОИТЕЛЬСТВА

г. Москва, ул. Угрешская, вл. 2, стр. 6 Тел. +7 (495) 215-55-78

Web-сайт: [www.glavgp.ru](http://www.glavgp.ru); e-mail: [info@glavgp.ru](mailto:info@glavgp.ru)

**ЗАКАЗЧИК:** КАЛУЖСКАЯ ОБЛАСТЬ МУНИЦИПАЛЬНОЕ ОБРАЗОВАНИЕ «ДЗЕРЖИНСКИЙ РАЙОН»

**ОБЪЕКТ:** «Строительство автодороги общего пользования местного значения "Калуга - Медынь" - д. Каравай" - к птичникам АО "ПРОДО Птицефабрика" в Дзержинском районе, протяженностью 2,5 км»

## ПРОЕКТНАЯ ДОКУМЕНТАЦИЯ

Проект планировки территории с проектом межевания в его составе, предусматривающего размещение линейного объекта - автодороги общего пользования местного значения "Калуга - Медынь" - д. Каравай" - к птичникам АО "ПРОДО Птицефабрика"

### Том 1

Проект планировки территории  
Основная часть

**Шифр: 2011-18-ПШТ1**

Изм.	№ док.	Подп.	Дата
1	01-19		23.04.2019

Москва 2018 г.



# ГЛАВГЕОПРОЕКТ

ИНЖЕНЕРНЫЕ ИЗЫСКАНИЯ ДЛЯ СТРОИТЕЛЬСТВА

г. Москва, ул. Угрешская, вл. 2, стр. 6 Тел. +7 (495) 215-55-78

Web-сайт: www.glavgp.ru; e-mail: info@glavgp.ru

**ЗАКАЗЧИК:** **КАЛУЖСКАЯ ОБЛАСТЬ МУНИЦИПАЛЬНОЕ ОБРАЗОВАНИЕ «ДЗЕРЖИНСКИЙ РАЙОН»**

**ОБЪЕКТ:** **«Строительство автодороги общего пользования местного значения "Калуга - Медынь" - д. Каравай" - к птичникам АО "ПРОДО Птицефабрика" в Дзержинском районе, протяженностью 2,5 км»**

## ПРОЕКТНАЯ ДОКУМЕНТАЦИЯ

Проект планировки территории с проектом межевания в его составе, предусматривающего размещение линейного объекта - автодороги общего пользования местного значения "Калуга - Медынь" - д. Каравай" - к птичникам АО "ПРОДО Птицефабрика"

### Том 1

Проект планировки территории  
Основная часть

**Шифр: 2011-18-ПШТ1**

Изм.	№ док.	Подп.	Дата
1	01-19		23.04.2019

Генеральный директор

Главный инженер проекта



Калинин В.П.

Буклов А.Г.

Москва 2018 г



## СОДЕРЖАНИЕ:

Положение о размещении объектов капитального строительства, характеристиках планируемого развития территории и характеристиках развития систем социального, транспортного обслуживания и инженерно-технического обеспечения, необходимых для развития территории для размещения автодороги по объекту: «Строительство автодороги общего пользования местного значения "Калуга - Медынь" - д. Каравай" - к птичникам АО "ПРОДО Птицефабрика" в Дзержинском районе, протяженностью 2,5 км»

Графические материалы		
Комплект чертежей:		Масштаб
Лист 1-4	Чертеж планировки территории	1:1000

Согласовано:				

Инв. № подл.	Взам. инв. №	
	Подпись и дата	

2011-18-ППТ1-ПЗ					
Изм.	Колич.	Лист	№ док	Подпись	Дата
ГИП		Буклов А.Г.			11.2018
Разраб.					11.2018
Н. контр.		Калинин В.П.			11.2018
				Пояснительная записка	
		Стадия	Лист	Листов	
		П	1	15	
		 <b>ГЛАВГЕОПРОЕКТ</b> <small>ИНЖЕНЕРНЫЕ ИСЫСКАНИЯ ДЛЯ СТРОИТЕЛЬСТВА</small>			

## ПОЛОЖЕНИЕ

**о размещении объектов капитального строительства, характеристиках планируемого развития территории и характеристиках развития систем социального, транспортного обслуживания и инженерно-технического обеспечения, необходимых для развития территории для размещения автодороги по объекту: «Строительство автодороги общего пользования местного значения "Калуга - Медынь" - д. Каравай" - к птичникам АО "ПРОДО Птицефабрика" в Дзержинском районе, протяженностью 2,5 км»**

### 1. Наименование, основные характеристики и назначение планируемого для размещения линейного объекта

Территория проектируемой автомобильной дороги по объекту: «Строительство автодороги общего пользования местного значения "Калуга - Медынь" - д. Каравай" - к птичникам АО "ПРОДО Птицефабрика" в Дзержинском районе, протяженностью 2,5 км» расположена в границах МО СП «Село Сохвоз им. Ленина» и МО СП «Льва Толстого Дзержинского района Калужской области в границах кадастровых кварталов 40:04:151101, 40:04:232601 и 40:04:151601, кадастровых участков 40:04:151601:50 и 40:04:232601:54.

Категория проектируемой автомобильной дороги принята в соответствии с СП 34.13330.2012. К проектированию принята IV категория. Число полос движения – 2. Основные технические нормативы, принятые для проектирования приведены в табл.1

Таблица 1

Наименование показателей	Ед. изм.	проектные	По СП 34.13330.2012
Строительная длина	м.п	2 423,78	
Категория дороги		IV	
Расчетная скорость движения	км/час	80	80
Расчетная нагрузка		115 Кн	115 Кн
Число полос движения	шт	2	2
Ширина полосы движения	м	3,0	3,0
Ширина проезжей части	м	6,0	6,0

Взам. инв. №	
Подпись и дата	
Инв. № подл.	

							2011-18-ППТ1-ПЗ	Лист
1								2
Изм.	Колич.	Лист	№ док	Подпись	Дата			

Ширина обочины	м	2,0	2,0
Ширина укрепительной полосы	м	0,50	0,50
Ширина земляного полотна	м	10	10
Наименьший радиус кривых в плане	м	300	300
Наименьший радиус кривых в продольном профиле: выпуклых вогнутых	м	7600	5000
	м	2000	2000
Наибольший продольный уклон	% <sub>0</sub>	38	60

Назначение планируемого для размещения линейного объекта приведено в таблице 2

Таблица 2

№ п/п	№ земельного участка	Функциональное назначение объекта	Площадь земельного участка, га	Максимальная общая площадь объекта, кв.м	Примечание
1	2	3	4	5	6
1. Формируемые земельные участки, планируемые для предоставления физическим и юридическим лицам для строительства					
1	1	Автодорога	8,9046	-	Земли транспорта
2. Застроенные земельные участки:					
1	-	-	-	-	-

**2. Предельные параметры разрешенного строительства, реконструкции объектов капитального строительства, входящих в состав линейных объектов в границах зон их планируемого размещения**

В состав линейного объекта в границах зон его планируемого размещения объекты капитального строительства отсутствуют

**3. Мероприятия по сохранению объектов культурного наследия от возможного негативного воздействия в связи с размещением линейного объекта**

В границах зоны планируемого размещения автомобильной дороги по объекту: «Строительство автодороги общего пользования местного значения "Калуга - Медынь" - д. Каравай" - к

Взам. инв. №								
Подпись и дата								
Инв. № подл.								
1								
Изм.	Колич.	Лист	№ док	Подпись	Дата	2011-18-ППТ1-ПЗ	Лист	3

птичниках АО "ПРОДО Птицефабрика" в Дзержинском районе, протяженностью 2,5 км» объекты культурного наследия отсутствуют.

#### 4. Мероприятий по охране окружающей среды

В целях сохранения окружающей среды при производстве строительных работ категорически запрещается производить техническое обслуживание и заправку ГСМ машин и механизмов в местах, необорудованных специальными устройствами, обеспечивающими сохранность окружающей среды.

Обязательным условием является поддержание топливной аппаратуры двигателей в исправном состоянии с регулярной проверкой содержания вредных выбросов в атмосферу, не допуская превышения допустимых норм.

Требования по охране природы в процессе строительства, изложенные в СП 48.13330.2012 «Организация строительного производства», предъявляются непосредственно к исполнителям строительно-монтажных работ.

Дорожные машины, задействованные в период производства строительных работ, оказывают воздействие на окружающую среду в виде загрязнения атмосферы отработавшими газами, пылью, а также являются источниками шума и вибрации. Поэтому в целях уменьшения их отрицательного воздействия на природную среду до установленных предельно допустимых уровней при производстве работ, на проектируемом объекте следует соблюдать следующие основные требования и выполнять указанные ниже мероприятия.

Дорожные машины и оборудование должны находиться на строительной площадке только на протяжении периода производства соответствующих работ. Параметры применяемых подрядчиком строительных машин, оборудования и транспортных средств, в части состава отработавших газов, шума, вибрации и других воздействий на окружающую среду в процессе эксплуатации при производстве работ должна соответствовать установленным стандартам и техническим условиям предприятия - изготовителя, согласованным с санитарными органами.

Основным условием минимального загрязнения атмосферы отработанными газами дизельных двигателей дорожных машин является правильная эксплуатация двигателя, а также своевременная и точная регулировка системы подачи и ввода топлива. Указанная регулировка должна обеспечить полное сгорание топлива, что в свою очередь снижает расход топлива и уменьшает выброс токсичных веществ.

Инв. № подл.	Подпись и дата	Взам. инв. №					Лист
			2011-18-ППТ1-ПЗ				
1							
Изм.	Колич.	Лист	№ док	Подпись	Дата		

В целях исключения попадания горюче-смазочных материалов на территорию строительства заправка указанными материалами автомобилей и дорожно-строительных машин на автомобильных шасси должна осуществляться только на стационарных или передвижных заправочных пунктах в специально отведённых местах. Заправку горюче-смазочными материалами дорожных машин с ограниченной подвижностью (экскаваторы, асфальтоукладчики и т.д.) следует осуществлять автозаправщиками. Заправка во всех случаях должна осуществляться только с помощью шлангов, имеющих затворы у выпускного отверстия. Также при этом используются металлические поддоны, предотвращающие попадание горюче-смазочных веществ на землю.

Обслуживание машин и механизмов должно производиться на базе или в специально оборудованных местах, с последующим сбором отработанных и заменяемых масел и сдачей их лицензированным организациям.

Обеспечение работ на проектируемом объекте материалами, полуфабрикатами и конструкциями, предусматривается осуществить с действующих предприятий и карьеров без организации новых производств по изготовлению дорожно-строительных материалов. Поэтому настоящим проектом не предусматривается дополнительных требований по охране окружающей среды при заводском изготовлении материалов, принимая во внимание то обстоятельство, что функционирование всех действующих предприятий должно осуществляться с соблюдением нормативных требований по охране окружающей среды.

В целях исключения пыления доставляемых к местам производства работ сыпучих материалов автомобили-самосвалы, перевозящие указанные материалы, должны быть оборудованы специальными съёмными тентами.

При производстве дорожно-строительных работ в целях уменьшения воздействия на окружающую среду следует выполнять следующие мероприятия:

- при разработке грунта в сухую и жаркую погоду в целях исключения пыления, следует осуществлять увлажнение разрабатываемого грунта (до начала разработки) водой, путём её распределения поливочными машинами;
- при использовании песка необходимо предотвращать возможный ветровой вынос пыли и мелких частиц за пределы земляного полотна при выгрузке и распределении путём увлажнения песка перед погрузкой в автомобили-самосвалы;

В период строительства предусматриваются следующие мероприятия по охране почв:

- устройство поверхностного водоотвода со строительной площадки;

Взам. инв. №					
Подпись и дата					
Инв. № подл.					
1					
Изм.	Колич.	Лист	№ док	Подпись	Дата
2011-18-ППТ1-ПЗ					Лист
					5

- срезка растительного слоя почв и временное хранение его в буртах;
- ликвидация ненужных канав и выполнение планировочных работ;
- восстановление поврежденных участков почвы на участке строительства.

При выполнении строительных работ следует руководствоваться требованиями Закона РФ «Об охране окружающей природной среды» и «Инструкции по охране природной среды при строительстве, ремонте и содержании автомобильных дорог» (ВСН 8-89) / Минавтодор РСФСР. – М.:ЦБНТИ Минавтодора РСФСР, 1989. - 84с).

Расчистку дорожной полосы и площадей дорожных сооружений требуется выполнять строго в отведенных границах. Складирование порубочных остатков, материалов, оставшихся после разборки сооружений по краям полосы отвода или непосредственно на дорожное полотно, допускается только на период выполнения расчистки, до вывоза в специально отведенные проектом места.

По окончании работ необходимо произвести уборку прилегающей территории от строительного мусора.

Проектом предусмотрено временное складирование строительных материалов и отходов на территории строительной площадки в специально оборудованных местах.

Производственно-бытовые и строительные отходы по мере образования вывозятся на санкционированную свалку.

Требования по охране природы в процессе строительства, изложенные в СП 48.13330.2012 «Организация строительного производства», предъявляются непосредственно к исполнителям строительно-монтажных работ.

## **5. Предложения по развитию системы инженерной защиты территории от воздействия чрезвычайных ситуаций природного и техногенного характера**

В соответствии с постановлением Правительства Российской Федерации от 19 сентября 1998г. №1115 «О порядке отнесения организаций к категориям по гражданской обороне», показателями, введенными в действие приказом МЧС России от 23.03.1999г. №013 объект не является категорированным по гражданской обороне. Организация оповещения в части ГО, а также об угрозе аварий, катастроф и стихийных бедствий или об их возникновении осуществляется Главным управлением МЧС России по Калужской области с использованием системы централизованного оповещения. Оперативная дежурная служба отдела по делам ГО и

Взам. инв. №		Подпись и дата	Инв. № подл.							Лист
	1									2011-18-ППТ1-ПЗ
	Изм.	Колич.	Лист	№док	Подпись	Дата				



ЧС Дзержинского муниципального района, получив сигналы (распоряжения), доводит полученный сигнал до населения с применением аппаратуры П-16б.

Непосредственно технологических процессов на проектируемом объекте не предусматривается. Основной операцией, выполняемой на проектируемом объекте, является проезд по дороге автомобильного транспорта. Движение автотранспорта относится к процессам дорожного движения, регулируемым Государственной инспекцией безопасности дорожного движения.

В соответствии с п.1 приложения №1 к Федеральному закону от 21 июля 1997г. №116-ФЗ «О промышленной безопасности опасных производственных объектов» (в действующей редакции), проектируемый объект не относится к опасным производственным объектам. На проектируемом объекте не предусмотрено размещение особо опасных производств и использования опасных веществ. Объект не относится к особо опасным, технически сложным и уникальным (ст.48.1 Градостроительного кодекса РФ). При производстве строительных работ используется исправная дорожная техника, ремонт её осуществляется на базе. Заправка автодорожной техники осуществляется на АЗС или на базе строительной организации.

По категории пожарной и взрывопожарной опасности объект является не пожароопасным и не взрывоопасным. Полностью исключить вероятность возникновения аварийных ситуаций, с участием пожароопасных веществ на территории объекта невозможно, так как кроме «технических» факторов присутствует и «человеческий», связанный с нарушениями водителями и пешеходами правил дорожного движения, правил пожарной безопасности при транспортировании пожароопасных веществ автомобильным транспортом и др. Технические системы оповещения о пожаре на территории участка автомобильной дороги проектом не предусмотрены. Обязанность оповещения о пожаре с участием автотранспортных средств возлагается на их владельцев. Оповещение производится с использованием мобильной (сотовой) связи. Первый увидевший пожар сообщает о ЧС по системе телефонной связи в пожарную часть и правоохранительные органы д. Каравай или д. Захарво. Водители автотранспортных средств совместными усилиями организуют оповещение и эвакуацию пострадавших из горящих автомобилей установленным порядком и до прибытия пожарных сил осуществляют ликвидацию возгорания первичными средствами пожаротушения: имеющимися на каждом автотранспортном средстве огнетушителями, а также подручными средствами (водой из придорожных канав, песком и т.п.).

Инв. № подл.	Подпись и дата	Взам. инв. №							Лист
			2011-18-ППТ1-ПЗ						
1									
Изм.	Колич.	Лист	№ док	Подпись	Дата				



- механизацией и автоматизацией технологических процессов, где применяются горючие вещества;
- удалением из технологического оборудования и коммуникаций пожароопасных отходов производства, отложений пыли, пуха.

Исключение условий образования в горючей среде (или внесения в нее) источников зажигания достигается следующими способами:

- при капитальном ремонте автодороги применяются машины, механизмы, оборудование, устройства, при эксплуатации которых не образуются источники зажигания;
- применяется электрооборудование, соответствующее пожароопасной и взрывоопасной зонам, группе и категории взрывоопасной смеси в соответствии с требованиями ГОСТ 30852.1-2002 (МЭК 60079-1:1998) и Правил устройства электроустановок;
- поддержанием безопасной температуры нагрева веществ, материалов и поверхностей, которые контактируют с горючей средой;
- применением способов и устройств ограничения энергии искрового разряда в горючей среде до безопасных значений;
- применением устройств, исключающих возможность распространения пламени из одного объема в смежный.

### Система противопожарной защиты

Целью создания систем противопожарной защиты является защита людей и имущества от воздействия опасных факторов пожара и (или) ограничение последствий.

Защита людей и имущества от воздействия опасных факторов пожара и (или) ограничение последствий их воздействия обеспечиваются следующими способами:

- применяются объемно-планировочные решения и средства, обеспечивающие ограничение распространения пожара за пределы очага. Ограждаются опасные зоны работы техники временным инвентарным ограждением, указывается указателями направление обходов мест работ и опасных зон.
- применяются средства индивидуальной защиты людей от опасных факторов пожара;
- применяются основные строительные конструкции с пределами огнестойкости и классами пожарной опасности, соответствующие требуемым степеням огнестойкости и классу конструктивной пожарной опасности сооружения;

Инв. № подл.	Подпись и дата	Взам. инв. №					Лист
1						2011-18-ППТ1-ПЗ	
Изм.	Колич.	Лист	№ док	Подпись	Дата		

• применяются первичные средства пожаротушения. Строительная площадка оборудуется пожарной емкостью ( $V=60 \text{ м}^3$ ) и пожарными щитами, для внутреннего и внешнего пожаротушения.

### Каталог координат поворотных точек красной линии

Названия пунктов	X (м)	Y (м)
1	1285872.2945	446338.4832
2	1285971.8706	446386.0482
3	1285990.2867	446394.3790
4	1286046.4420	446417.8249
5	1286084.5205	446431.9043
6	1286123.0622	446444.7117
7	1286164.738	446457.695
8	1286190.9492	446464.3757
9	1286258.9604	446482.3481
10	1286299.1705	446491.2704
11	1286309.4890	446493.0173
12	1286330.5123	446495.6398
13	1286351.5948	446496.8780
14	1286372.7904	446496.7096
15	1286393.9277	446495.1297
16	1286414.9127	446492.1451
17	1286435.6524	446487.7692
18	1286456.0544	446482.0214
19	1286476.2757	446474.8276
20	1286495.3401	446466.6491
21	1286514.0003	446457.4816
22	1286532.0784	446447.7634

Инв. № подл.	Взам. инв. №
	Подпись и дата

1					
Изм.	Колич.	Лист	№ док	Подпись	Дата

2011-18-ППТ1-ПЗ

Лист

10

23	1286541.388	446442.468
24	1286544.8348	446445.4425
25	1286558.7540	446437.4549
26	1286557.816	446433.081
27	1286567.1060	446427.7697
28	1287086.6615	446129.1312
29	1287103.8738	446120.4835
30	1287125.3309	446111.1392
31	1287138.8402	446106.2494
32	1287156.9277	446100.8789
33	1287175.2625	446096.7412
34	1287193.8322	446093.8340
35	1287212.5542	446092.1704
36	1287231.3456	446091.7577
37	1287250.1226	446092.5977
38	1287268.8020	446094.6867
39	1287287.3008	446098.0155
40	1287305.5367	446102.5692
41	1287323.4287	446108.3276
42	1287340.8974	446115.2651
43	1287357.8651	446123.3510
44	1287374.2564	446132.5492
45	1287389.9986	446142.8190
46	1287405.0217	446154.1146
47	1287419.2589	446166.3859
48	1287432.6470	446179.5785
49	1287447.4020	446196.3973
50	1287456.7090	446208.5298
51	1287467.6446	446224.3135
52	1287478.0535	446240.6996

Инв. № подл.	Подпись и дата					Взам. инв. №
1						
Изм.	Колич.	Лист	№ док	Подпись	Дата	
2011-18-ППТ1-ПЗ						Лист
						11

53	1287495.2124	446269.5484
54	1287548.8426	446361.1234
55	1287569.7372	446395.6129
56	1287591.2940	446429.7128
57	1287613.4964	446463.3959
58	1287630.5053	446488.2880
59	1287715.7398	446611.5291
60	1287737.5532	446644.6473
61	1287803.789	446753.057
62	1287804.261	446760.170
63	1287849.732	446754.240
64	1287849.095	446744.988
65	1287839.079	446743.990
66	1287745.6147	446591.4414
67	1287728.1920	446565.9340
68	1287643.3643	446443.2977
69	1287621.5393	446410.1871
70	1287589.9941	446359.7569
71	1287573.7717	446332.5138
72	1287508.6840	446221.7793
73	1287497.6461	446204.4030
74	1287485.8036	446187.3104
75	1287472.6839	446170.4492
76	1287458.7699	446154.7786
77	1287443.6717	446139.9009
78	1287424.505	446123.158
79	1287414.327	446115.506
80	1287392.9208	446101.7421
81	1287374.4357	446091.3689
82	1287355.3006	446082.2502

Инв. № подл.	
Подпись и дата	
Взам. инв. №	

1					
Изм.	Колич.	Лист	№ док	Подпись	Дата

2011-18-ППТ1-ПЗ

Лист

12

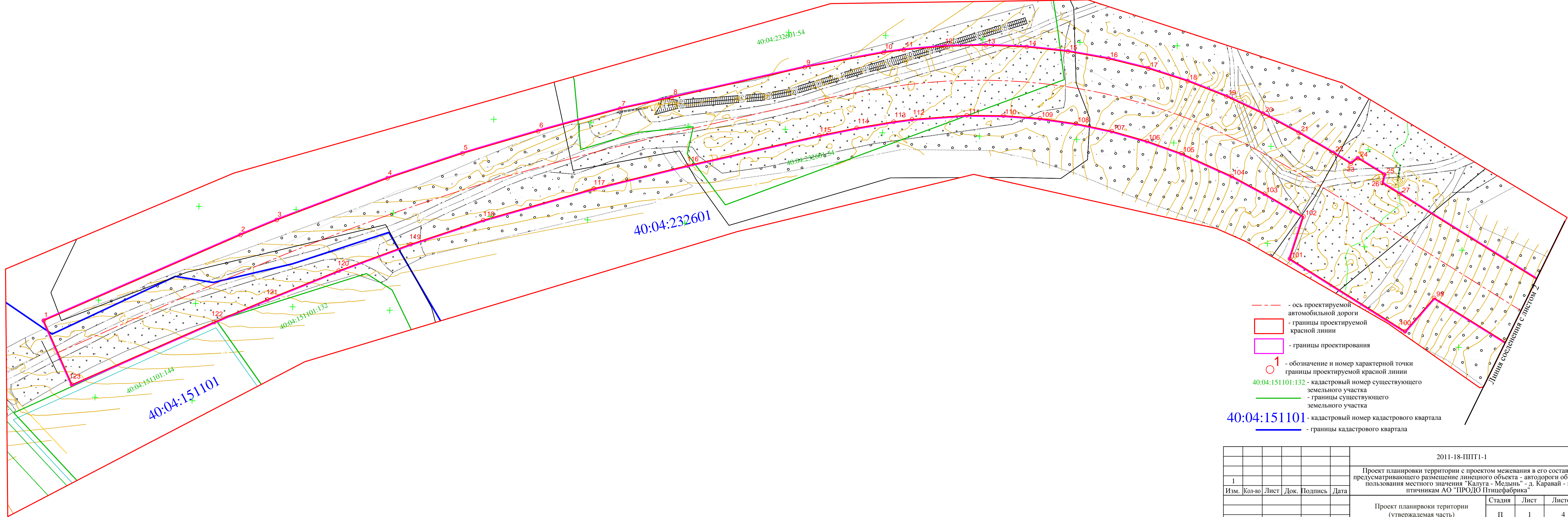
83	1287335.6006	446074.4265
84	1287315.4231	446067.9325
85	1287294.8579	446062.7972
86	1287273.9962	446059.0432
87	1287252.9308	446056.6873
88	1287231.7552	446055.7400
89	1287210.5636	446056.2054
90	1287189.4500	446058.0816
91	1287168.5084	446061.3601
92	1287147.8316	446066.0264
93	1287127.5808	446072.0392
94	1287107.4707	446079.5100
95	1287088.4889	446087.9249
96	1287069.9612	446097.2335
97	1287051.9865	446107.0311
98	1287017.0568	446127.0368
99	1286586.6067	446374.9454
100	1286572.2547	446357.2447
101	1286511.7299	446392.5008
102	1286518.0139	446414.4096
103	1286497.5350	446425.4609
104	1286480.2967	446433.9298
105	1286454.0585	446444.7094
106	1286436.1378	446450.4094
107	1286417.8859	446454.9006
108	1286399.3754	446458.1660
109	1286380.6884	446460.1910
110	1286361.9081	446460.9666
111	1286343.1178	446460.4894
112	1286315.0063	446457.4391

Инв. № подл.	Подпись и дата					Взам. инв. №
1						
Изм.	Колич.	Лист	№ док	Подпись	Дата	
2011-18-ППТ1-ПЗ						Лист
						13

113	1286305.6060	446455.8476
114	1286286.7300	446451.9836
115	1286267.7325	446447.4328
116	1286200.3914	446429.6360
117	1286152.7067	446416.1306
118	1286096.4410	446397.9348
119	1286059.4879	446384.2716
120	1286023.0251	446369.3907
121	1285986.8907	446353.3311
122	1285959.9181	446340.7221
123	1285887.9568	446306.0688

Инв. № подл.	Подпись и дата	Взам. инв. №							Лист
			2011-18-ППТ1-ПЗ						
1									
Изм.	Кол-ч.	Лист	№ док	Подпись	Дата				

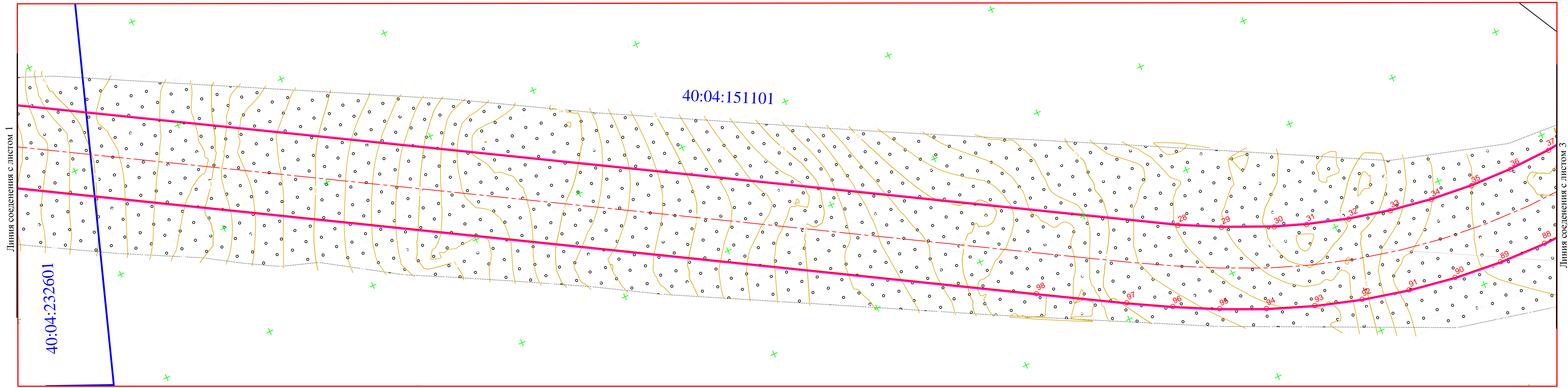




- - ось проектируемой автомобильной дороги
- границы проектируемой красной линии
- границы проектирования
- 1 - обозначение и номер характерной точки границы проектируемой красной линии
- 40:04:151101:132 - кадастровый номер существующего земельного участка
- границы существующего земельного участка
- 40:04:151101 - кадастровый номер кадастрового квартала
- границы кадастрового квартала

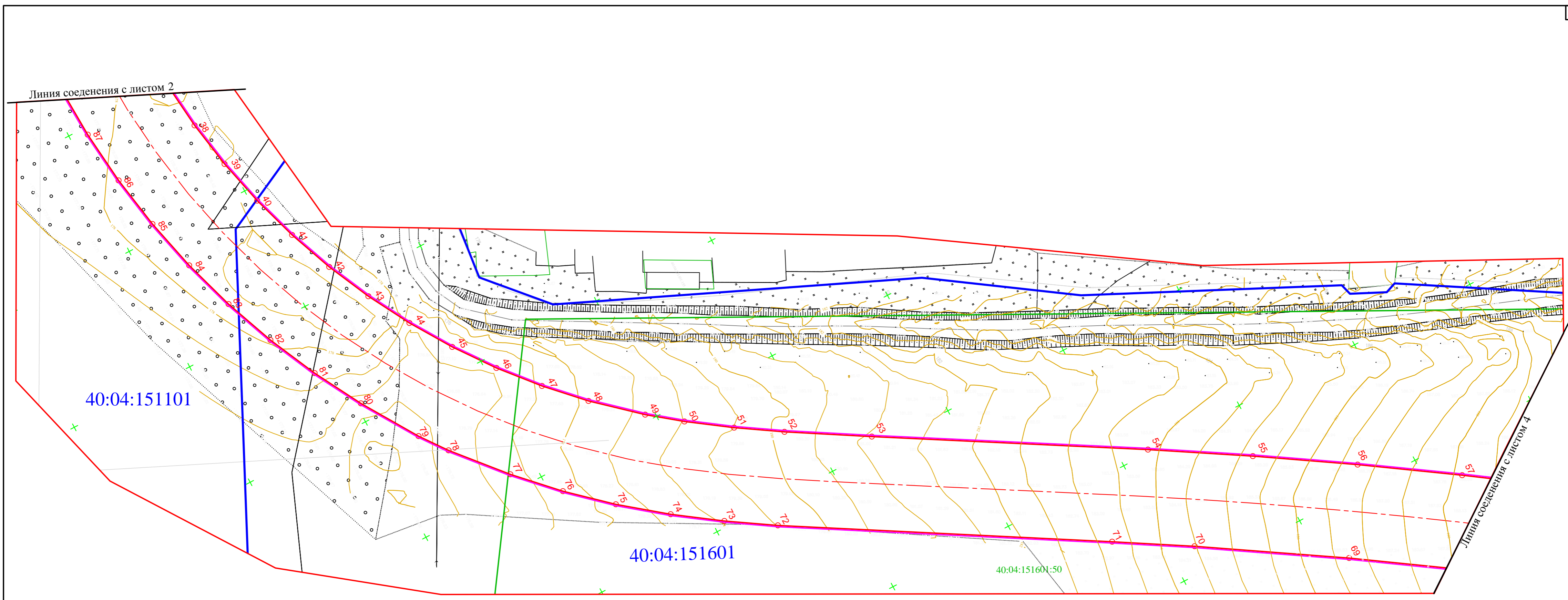
Линия соседства с листом 2

						2011-18-ППТ1-1					
						Проект планировки территории с проектом межевания в его составе, предусматривающего размещение линейного объекта - автодороги общего пользования местного значения "Калуга - Медынь" - д. Каравай - к птицефикам АО "ПРОДО Птицефабрика"					
Изм.	Кол-во	Лист	Док.	Подпись	Дата	Проект планировки территории (утверждаемая часть)		Стадия	Лист	Листов	
						П		П	1	4	
ГИП		Буклов А.Г.			11.2018	Чертеж планировки территории М 1:1000					
Разработал					11.2018						
Н.контроль		Калинин В.П.			11.2018						

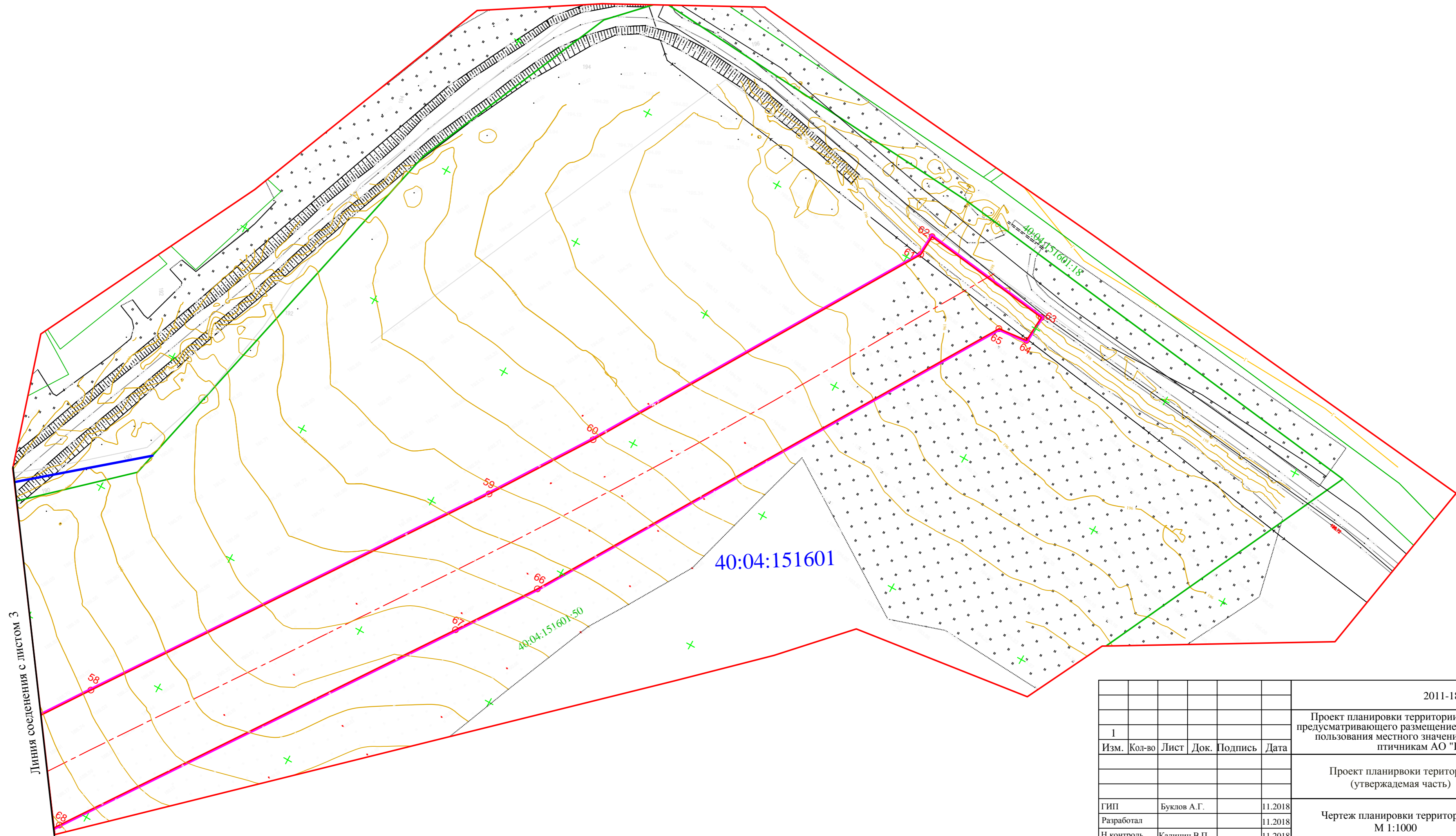


						2011-18-ПТТ1-1				
						Проект планировки территории с проектом межевания в его составе, предусматривающего размещение линейного объекта - автодороги общего пользования местного значения "Калуга - Медынь" - д. Каравай - к птичникам АО "ПРОДО Птицефабрика"				
Изм.	Кол-во	Лист	Док.	Подпись	Дата	Проект планировки территории (утверждаемая часть)		Стадия	Лист	Листов
								П	2	4
ГИП	Буклов А.Г.				11.2018	Чертеж планировки территории М 1:1000		 <b>ГЛАВГЕОПРОЕКТ</b> <small>инженерно-конструкторское предприятие</small>		
Разработал				11.2018						
Н.контроль	Калинин В.П.			11.2018						





						2011-18-ППТ1-1			
						Проект планировки территории с проектом межевания в его составе, предусматривающего размещение линейного объекта - автодороги общего пользования местного значения "Калуга - Медынь" - д. Каравай - к птичникам АО "ПРОДО Птицефабрика"			
1	Изм.	Кол-во	Лист	Док.	Подпись	Дата	Стадия	Лист	Листов
							П	3	4
						Проект планировки территории (утверждаемая часть)			
						Чертеж планировки территории М 1:1000			
ГИП	Буклов А.Г.		11.2018						
Разработал			11.2018						
Н.контроль	Калинин В.П.		11.2018						



Линия соединения с листом 3

						2011-18-ППТ1-1			
						Проект планировки территории с проектом межевания в его составе, предусматривающего размещение линейного объекта - автодороги общего пользования местного значения "Калуга - Медынь" - д. Каравай - к птичникам АО "ПРОДО Птицефабрика"			
1	Изм.	Кол-во	Лист	Док.	Подпись	Дата	Стадия	Лист	Листов
							П	4	4
ГИП						Буклов А.Г.	11.2018	Проект планировки территории (утверждаемая часть)	
Разработал							11.2018	Чертеж планировки территории М 1:1000	
Н.контроль						Калинин В.П.	11.2018	 <b>ГЛАВГЕОПРОЕКТ</b> <small>ИНЖЕНЕРНЫЕ УСЛУГИ ДЛЯ СТРОИТЕЛЬСТВА</small>	