



ГЛАВГЕОПРОЕКТ

ИНЖЕНЕРНЫЕ ИЗЫСКАНИЯ ДЛЯ СТРОИТЕЛЬСТВА

г. Москва, ул. Угрешская, вл. 2, стр. 6 Тел. +7 (495) 215-55-78

Web-сайт: www.glavgp.ru; e-mail: info@glavgp.ru

ЗАКАЗЧИК: КАЛУЖСКАЯ ОБЛАСТЬ МУНИЦИПАЛЬНОЕ ОБРАЗОВАНИЕ «ДЗЕРЖИНСКИЙ РАЙОН»

ОБЪЕКТ: «Строительство автодороги общего пользования местного значения "Калуга - Медынь" - д. Каравай" - к птичникам АО "ПРОДО Птицефабрика" в Дзержинском районе, протяженностью 2,5 км»

ПРОЕКТНАЯ ДОКУМЕНТАЦИЯ

Проект планировки территории с проектом межевания в его составе, предусматривающего размещение линейного объекта - автодороги общего пользования местного значения "Калуга - Медынь" - д. Каравай" - к птичникам АО "ПРОДО Птицефабрика"

Том 2

Проект планировки территории
Материалы по обоснованию

Шифр: 2011-18-ПШТ2

Изм.	№ док.	Подп.	Дата
1	01-19		23.04.2019

Москва 2018 г.



ГЛАВГЕОПРОЕКТ

ИНЖЕНЕРНЫЕ ИЗЫСКАНИЯ ДЛЯ СТРОИТЕЛЬСТВА

г. Москва, ул. Угрешская, вл. 2, стр. 6 Тел. +7 (495) 215-55-78

Web-сайт: www.glavgp.ru; e-mail: info@glavgp.ru

ЗАКАЗЧИК: КАЛУЖСКАЯ ОБЛАСТЬ МУНИЦИПАЛЬНОЕ ОБРАЗОВАНИЕ «ДЗЕРЖИНСКИЙ РАЙОН»

ОБЪЕКТ: «Строительство автодороги общего пользования местного значения "Калуга - Медынь" - д. Каравай" - к птичникам АО "ПРОДО Птицефабрика" в Дзержинском районе, протяженностью 2,5 км»

ПРОЕКТНАЯ ДОКУМЕНТАЦИЯ

Проект планировки территории с проектом межевания в его составе, предусматривающего размещение линейного объекта - автодороги общего пользования местного значения "Калуга - Медынь" - д. Каравай" - к птичникам АО "ПРОДО Птицефабрика"

Том 2

Проект планировки территории

Материалы по обоснованию

Шифр: 2011-18-ППТ2

Изм.	№ док.	Подп.	Дата
1	01-19		23.04.2019

Генеральный директор

Главный инженер проекта



Калинин В.П.

Буклов А.Г.

Москва 2018 г

1. Введение

Проект планировки и проект межевания линейного объекта: «Строительство автодороги общего пользования местного значения "Калуга - Медынь" - д. Каравай" - к птичникам АО "ПРОДО Птицефабрика" в Дзержинском районе, протяженностью 2,5 км» соответствуют действующему законодательству РФ в области градостроительной деятельности, правилам и нормам градостроительного проектирования.

1.1. Основание для разработки проекта

Техническое задание на выполнение работ по разработке проектной документации по объекту: «Строительство автодороги общего пользования местного значения "Калуга - Медынь" - д. Каравай" - к птичникам АО "ПРОДО Птицефабрика" в Дзержинском районе, протяженностью 2,5 км».

1.2. Цель разработки проекта

Проект планировки территории осуществляется в целях:

- обеспечения устойчивого развития территорий;
- выделения элементов планировочной структуры;
- установления границ земельных участков, предназначенных для размещения линейных объектов.

Проект планировки разработан с учетом положений Градостроительного кодекса Российской Федерации.

1.3. Нормативно-правовая база

- Градостроительный кодекс Российской Федерации (с изменениями на 2018 г.);
- Земельный кодекс Российской Федерации (с изменениями на 2018г)
- Федеральный закон от 30 марта 1999 года № 52-ФЗ «О санитарно – эпидемиологическом благополучии населения»;
- Федеральный закон от 14 марта 1995 года № 33-ФЗ «Об особо охраняемых природных территориях»
- Федеральный закон от 25 июня 2002 года № 73-ФЗ «Об объектах культурного наследия (памятниках истории и культуры) народов Российской Федерации»,

Взам. инв. №		Подпись и дата		Инв. № подл.		Изм.	Колч.	Лист	№ док	Подпись	Дата	Лист	2
												2011-18-ППТ2-ПЗ	

В конце лета – начале осени, нередко во второй половине зимы и весной, преобладает западный тип атмосферной циркуляции, сопровождающийся активной циклонической деятельностью, значительными осадками, положительными аномалиями температуры воздуха зимой и отрицательным летом.

С октября по май в результате воздействия сибирского максимума западная циркуляция нередко сменяется восточной, что сопровождается малооблачной погодой, большими отрицательными аномалиями температуры воздуха зимой и положительными летом.

Согласно строительно-климатическому районированию, рассматриваемая территория находится в подрайоне, характеризующимся в целом благоприятными условиями для строительства.

Температура воздуха в среднем за год положительная $+4,0...+4,6^{\circ}\text{C}$. В годовом ходе с ноября по март отмечается отрицательная средняя месячная температура, с апреля по октябрь - положительная. Самый холодный месяц года - январь, со средней температурой воздуха $-8,9^{\circ}\text{C}$. Самый теплый месяц года – июль, со средней температурой воздуха $+17,8^{\circ}\text{C}$. Весной и осенью характерны заморозки.

Продолжительность безморозного периода колеблется в пределах от 99 до 183 суток, в среднем - 149 суток.

В зависимости от характера зим, их снежности и температурного режима изменяется глубина промерзания почвы, которая колеблется в отдельные зимы от 25 до 100 см, в среднем составляя 64 см.

Многолетняя средняя продолжительность промерзания почвы составляет 150-180 дней.

Для поселения характерно избыточное количество влаги. На рассматриваемой территории в среднем выпадает чуть более 650 мм осадков в год. Число дней с относительной влажностью воздуха 80% и более за год составляет 125-133. Две трети осадков выпадает в теплый период года (апрель - октябрь) в виде дождя, одна треть - зимой в виде снега.

Снег начинает выпадать в конце октября - начале ноября, устойчивый снежный покров формируется в конце ноября. Мощность снежного покрова достигает в среднем 30-40 см. Период с устойчивым снежным покровом колеблется от 130 до 145 дней.

В течение года преобладают ветры западного и юго-западного направлений. Средняя скорость ветра изменяется от 3,8 м/с летом до 4,9 м/с – зимой.

Инв. № подл.	Подпись и дата	Взам. инв. №					Лист
			2011-18-ППТ2-ПЗ				
1							
Изм.	Колч.	Лист	№ док	Подпись	Дата		

3.2 Рельеф

Пологохолмистая морено – эрозионная средне-слаборасчлененная равнина, абсолютные отметки поверхности 190 – 230 м. Четвертичные отложения представлены суглинками: моренными грубозернистыми с включением валунов и покровными пылеватыми. Общая мощность составляет 5 - 15 м. Коренные породы представлены глинисто-известняковыми отложениями нижнего и среднего карбона. Почвы дерново-сильно-среднеподзолистые на суглинистой основе. Грунтовые воды находятся в коренных породах.

Инженерно-геологическое районирование

Таблица 1 Инженерно-геологическое районирование

Краткая геологическая характеристика	Экзогенные геологические процессы	Прогнозируемые изменения свойств грунтов, процессов и явлений. Условия строительного освоения территории
Развитие среднечетвертичных моренных и водноледниковых отложений времен московского оледенения. Подстилаются породами различных стратиграфо-генетических комплексов.	Рельеф слабо-среднерасчлененный, понижения в рельефе переувлажнены, иногда заболочены. Уровень стояния грунтовых вод 3-5м. В пределах ландшафта местами наблюдается карстообразование	Моренные суглинки по составу и своими несущими свойствами по латерали и на глубину довольно устойчивы. Водноледниковые суглинки и пески наоборот резко изменчивы по своим несущим свойствам и водонасыщенном состоянии суффозионно-неустойчивые. Условия для строительства в целом средние.

4. Современное использование территории и распределение земель по землепользованию

Земельный участок проектируемого объекта находится в границах кадастровых кварталов 40:04:151101, 40:04:151601, 40:04:232601, кадастровых участков 40:04:151601:50 и 40:04:232601:54.

Рассматриваемая территория в соответствии с данными Росреестра по Калужской области и Генеральным МО СП «Село Сохвоз им. Ленина» и МО СП «Льва Толстого» Дзержинского района Калужской области, относится к землям сельскохозяйственного назначения и землям лесного фонда.

Взам. инв. №		Подпись и дата	Инв. № подл.							Лист
	1									2011-18-ППТ2-ПЗ
	Изм.	Колч.	Лист	№ док	Подпись	Дата				

В границах территории проектирования расположены:

- земельные участки, прошедшие государственный кадастровый учет;
- вновь формируемые земельные участки;

Распространяются ограничения (обременения) в использовании данного земельного участка:

- ремонтно-охранные зоны ЛЭП;
- водоохранная зона и прибрежно-защитная полоса реки р. Сечна;
- лесопарковые и зеленые зоны.

Земельные участки, прошедшие государственный кадастровый учет

Кадастровый номер	Испрашиваемая площадь, м ²	Вид разрешенного использования	Категория земель
40:04:232601:54	7369	Для сельскохозяйственного производства	Земли сельхозназначений
40:04:151601:50	26107	Для сельскохозяйственного производства	Земли сельхозназначений

5. Планировочные ограничения развития территории проектирования

К планировочным ограничениям относятся:

- охранные зоны инженерных коммуникаций (ЛЭП);
- водоохранная зона и прибрежно-защитная полоса реки р. Сечна;
- лесопарковые и зеленые зоны.

5.1. Охранные зоны инженерных сетей и сооружений.

Охранные зоны инженерных сетей и сооружений на территории проектирования с обоснованием размеров представлены в таблице 2.

Взам. инв. №						Лист
Подпись и дата						Лист
Инв. № подл.						Лист
	1					
	Изм.	Колч.	Лист	№ док	Подпись	Дата
2011-18-ППТ2-ПЗ						

Таблица 2.

Напряжение линии, кВ	Охранная зона, м	Нормативный документ
10	10	Правила установления охранных зон объектов электросетевого хозяйства и особых условий использования земельных участков, расположенных в границах таких зон, утв. постановлением Правительства РФ от 24.02.2009 № 160

* - вдоль воздушных линий электропередачи охранная зона устанавливается в виде части поверхности участка земли и воздушного пространства (на высоту, соответствующую высоте опор воздушных линий электропередачи), ограниченной параллельными вертикальными плоскостями, отстоящими по обе стороны линии электропередачи от крайних проводов при не отклоненном их положении на следующем расстоянии: 10 кВ – 10 м,

5.2. Охранные зоны объектов культурного наследия

Согласно данных Генерального на рассматриваемом земельном участке объекты культурного наследия отсутствуют.

В связи с отсутствием на участке строительства объектов культурного наследия охранные зоны данных объектов не установлены.

5.3. Водоохранные зоны и прибрежно-защитные полосы

Проектируемая автомобильная дорога пересекает реку Сечна на ПК 7+20.

В соответствии со статьей 65, п.5 Водного кодекса РФ от 03.06.2006 г. № 74-ФЗ ширина водоохранных зон, прибрежных защитных полос и береговых полос водных объектов, представлены в таблице 3.

Инв. № подл.	Подпись и дата	Взам. инв. №					Лист	
			2011-18-ППТ2-ПЗ					8
1			Изм.	Колч.	Лист	№ док	Подпись	Дата

допустимых сбросов загрязняющих веществ, иных веществ и микроорганизмов. В целях настоящей статьи под сооружениями, обеспечивающими охрану водных объектов от загрязнения, засорения, заиления и истощения вод, понимаются:

В границах прибрежных защитных полос наряду с установленными частью 15 настоящей статьи ограничениями запрещаются:

- распашка земель;
- размещение отвалов размываемых грунтов;

6. Обоснование определения границы зоны планируемого размещения линейного объекта

Автомобильная дорога по объекту: «Строительство автодороги общего пользования местного значения "Калуга - Медынь" - д. Каравай" - к птичникам АО "ПРОДО Птицефабрика" в Дзержинском районе, протяженностью 2,5 км» является дорогой IV категории.

Граница зоны размещения линейного объекта - автомобильной дороги "Калуга - Медынь" - д. Каравай" - к птичникам АО "ПРОДО Птицефабрика" принята в соответствии с Постановлением №717 от 02.09.2009 «О нормах отвода земель для размещения автомобильных дорог и(или) объектов дорожного сервиса».

Рассматриваемая территория в соответствии с данными Росреестра по Калужской области и Генеральным планом МО СП «Село Сохвоз им. Ленина» и МО СП «Льва Толстого» Дзержинского района Калужской области, относится к землям сельскохозяйственного назначения и землям лесного фонда.

Планировка и функциональное использование территории

Основной задачей проекта планировки территории является формирование земельного участка для размещения линейного объекта автомобильной дороги по объекту "Калуга - Медынь" - д. Каравай" - к птичникам АО "ПРОДО Птицефабрика" в МО СП «Село Сохвоз им. Ленина» и МО СП «Льва Толстого» Дзержинского района Калужской области.

Общая площадь земель, занимаемых в постоянное пользование для размещения объекта, приведена в таблице 4.

Инв. № подл.	Подпись и дата	Взам. инв. №							Лист
			2011-18-ППТ2-ПЗ						10
1									
Изм.	Колч.	Лист	№ док	Подпись	Дата				

Таблица 4

№ п./п	Наименование показателей	Ед. изм.	Количество
1	Протяжение участка в границах строительства	км	2,42378
2	Строительная длина	км	2,42378
3	Площадь испрашиваемых земель	га	8,9046
	в том числе по видам собственности:		
	земли неразграниченной государственной собственности:	га	5,5570
	в том числе земли, находящиеся во владении государственного казенного учреждения Калужской области «Дзержинское Лесничество»	га	4,3347
	частная собственность	га	3,3476
	в том числе по категориям земель:		
	земли лесного фонда	га	4,3347
	земли сельскохозяйственного назначения	га	4,5699

Характеристика формируемого земельного участка приведена в таблице 5.

Таблица 5

№ земельного участка	Функциональное назначение объекта	Максимальная общая наземная площадь объекта ва, кв.м.	Максимальная общая площадь объекта, кв.м.
1	Автодорога	8,9046	8,9046

Проектное землепользование

Проектом установлены границы земельного участка для размещения линейного объекта «Строительство автодороги общего пользования местного значения "Калуга - Медынь" - д. Каравай" - к птичникам АО "ПРОДО Птицефабрика" в Дзержинском районе, протяженностью 2,5 км» по адресу: Калужская область, Дзержинский район, МО СП «Село Сохвоз им. Ленина» и

Взам. инв. №					
	Подпись и дата				
Инв. № подл.					
	2011-18-ППТ2-ПЗ				
Изм.	Колч.	Лист	№ док	Подпись	Дата
1					
					Лист
					11

МО СП «Льва Толстого», категория земель: земли транспорта, вид разрешенного использования: автомобильный транспорт, т.е. в проекте предусматривается перевод земель сельскохозяйственного значения и лесного фонда в земли транспорта.

Последовательность осуществления мероприятий, предусмотренных проектом

Для реализации проекта планировки и межевания после их утверждения потребуется осуществить следующие мероприятия.

- Сформировать земельный участок, требующийся для строительства линейного объекта, провести его кадастровый учет.
- Предоставить в аренду земельный участок застройщику для строительства линейного объекта.
- Выдать разрешение на строительство после обращения застройщика с заявлением согласно градостроительному законодательству Российской Федерации.
- После ввода объекта в эксплуатацию предоставляются земельные участки для эксплуатации линейного объекта, которые предварительно прошли процедуру формирования и постановки на кадастровый учет.

Характеристика планируемого развития территории

Категория проектируемой автомобильной дороги принята в соответствии с СП 34.13330.2012. К проектированию принята IV категория. Число полос движения – 2. Основные технические нормативы, принятые для проектирования приведены в табл.6

Таблица 6

Наименование показателей	Ед. изм.	проектные	По СП 34.13330.2012
Строительная длина	м.п	2 423,78	
Категория дороги		IV	

Взам. инв. №							Инв. № подл.	Лист
Подпись и дата							2011-18-ППТ2-ПЗ	Лист
	1							
	Изм.	Колч.	Лист	№ док	Подпись	Дата		

Теплоснабжение

Существующее положение

В границах территории сети теплоснабжения отсутствуют.

Проектные решения

Данным проектом размещение объектов не планируется.

Газоснабжение

Существующее положение

В границах территории сети газоснабжения отсутствуют.

Проектные решения

Размещение объектов не планируется.

Электроснабжение

Существующее положение

По территории проектирования проходят воздушные линия электропередач 0,4 кВ

Проектные решения

Размещение объектов не планируется.

Сети связи

Существующее положение

В границах территории линии связи отсутствуют.

Проектные решения

Размещение объектов не планируется.

Телефонизация

Существующее положение

Территория находится в зоне мобильной сотовой связи.

Проектные решения

Инв. № подл.	Подпись и дата	Взам. инв. №					Лист
			2011-18-ППТ2-ПЗ				
1							
Изм.	Колч.	Лист	№ док	Подпись	Дата		

Размещение объектов не планируется.

Радиофикация

Существующее положение

Территория не радиофицирована.

Проектные решения

Мероприятия по радиофикации не планируются.

7. Обоснование определения границ зон планируемого размещения линейных объектов, подлежащих переносу (переустройству) из зоны планируемого размещения линейного объекта

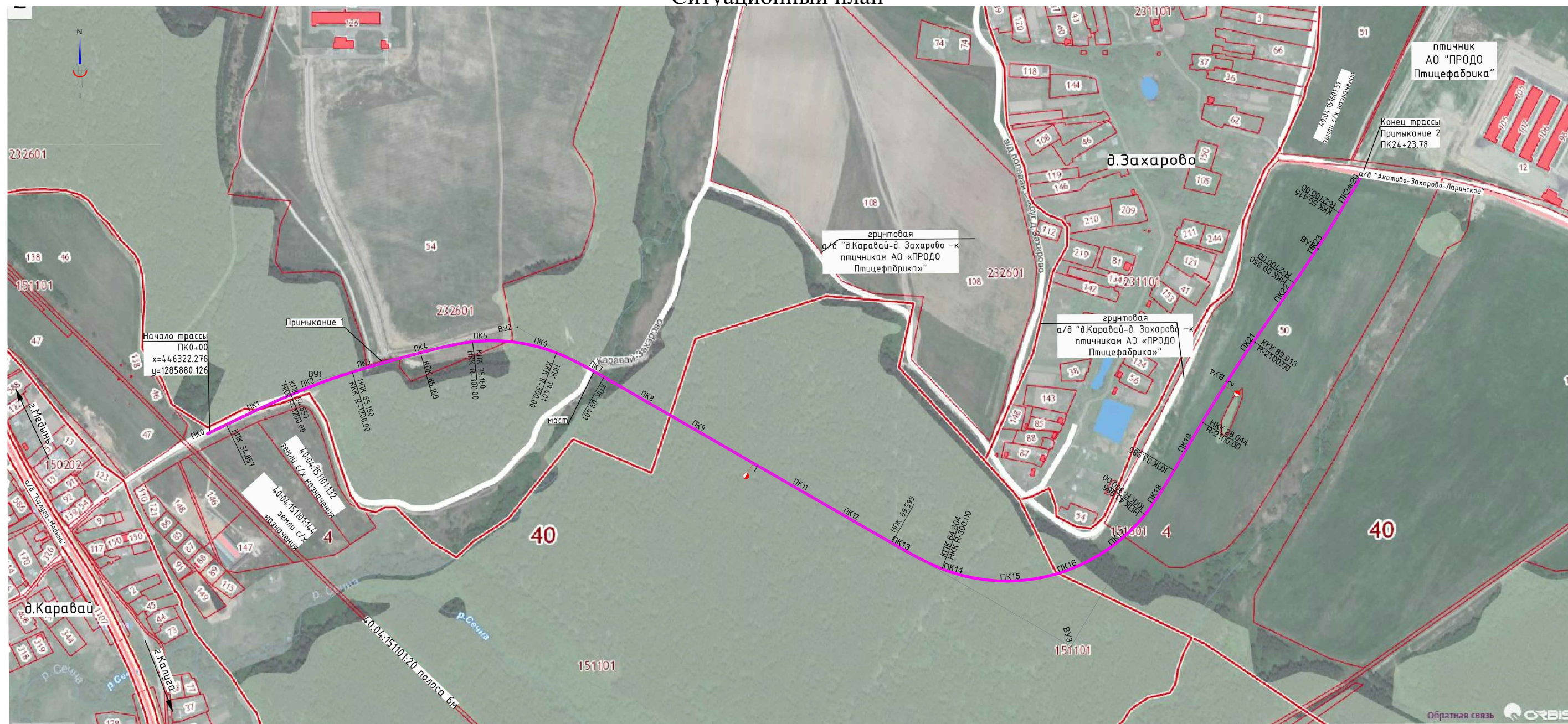
В проекте размещение линейных объектов, подлежащих переносу (переустройству) из зоны планируемого размещения линейного объекта не предусмотрено.

8. Обоснование определения предельных параметров застройки территории в границах зон планируемого размещения объектов капитального строительства, входящих в состав линейных объектов


В проекте размещение объектов капитального строительства, входящих в состав линейных объектов не предусмотрено.

Инв. № подл.	Подпись и дата	Взам. инв. №					Лист
			2011-18-ППТ2-ПЗ				
1							
Изм.	Колч.	Лист	№ док	Подпись	Дата		

Ситуационный план

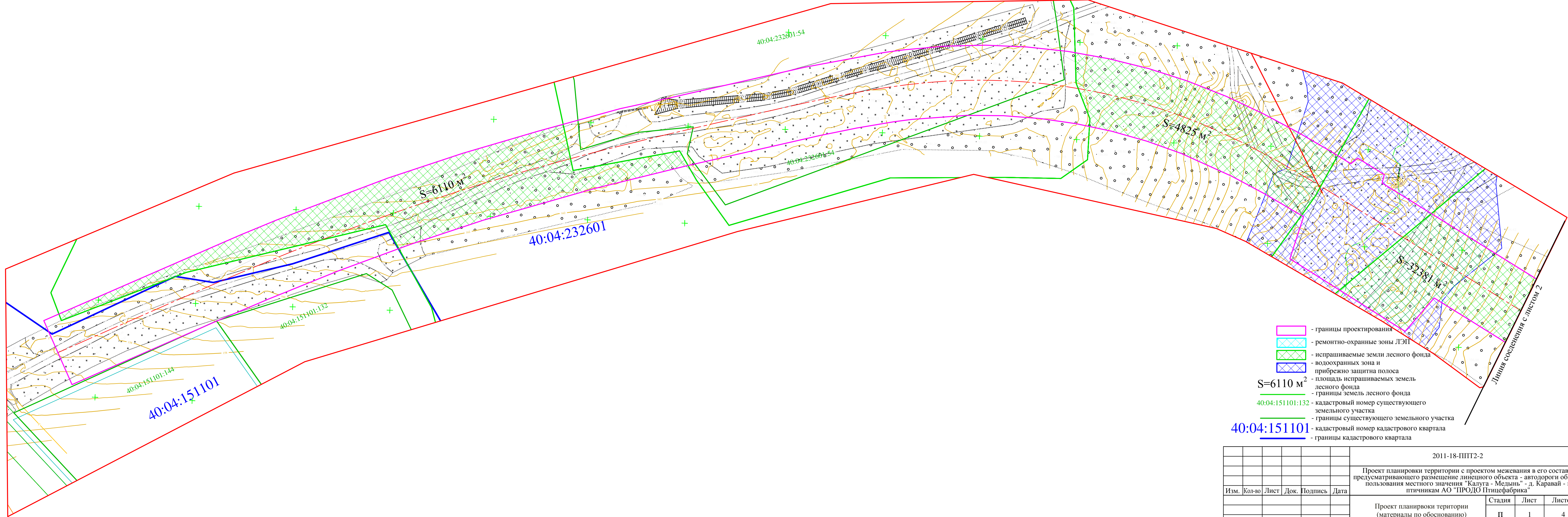


— проектируемая трасса автомобильной дороги

						2011-18-ППТ2-1		
						Проект планировки территории с проектом межевания в его составе , предусматривающего размещение линейного объекта - автодороги общего пользования местного значения "Калуга - Медынь" - д. Каравай - к птичнику АО "ПРОДО Птицефабрика"		
Изм.	Кол-во	Лист	Док.	Подпись	Дата			
Проект планировки территории (материалы по обоснованию)						Стадия	Лист	Листов
						П	1	1
ГИП		Буклов А.Г.			11.2018	Ситуационный план		
Разработал					11.2018			
Н.контроль		Калинин В.П.			11.2018			
						 ГЛАВГЕОПРОЕКТ <small>инженерное проектирование для строительства</small>		

Согласовано

Инв. № подл.	
Подпись и дата	
Взам. инв. №	

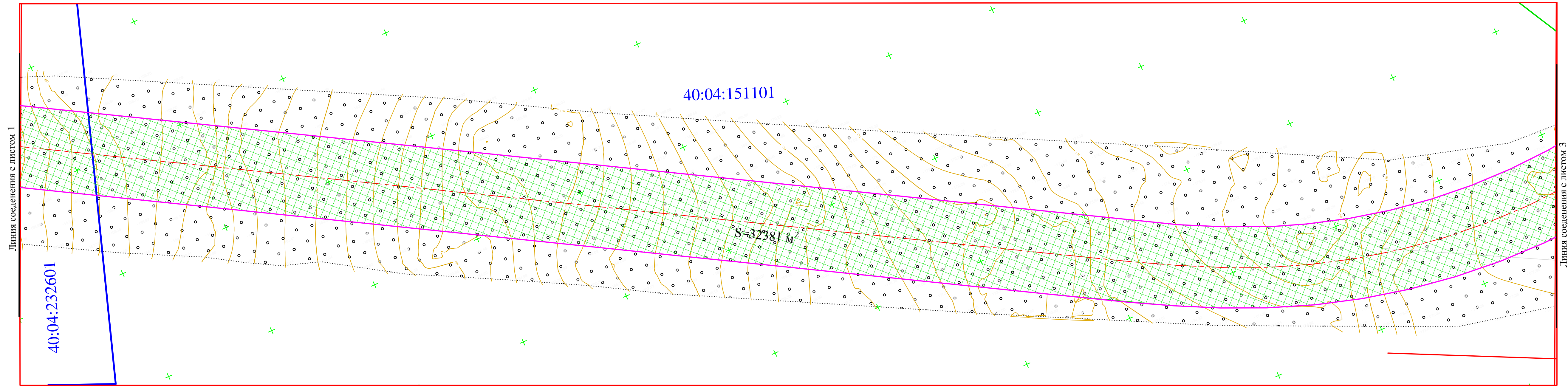



- границы проектирования
- ремонтно-охранные зоны ЛЭП
- испрашиваемые земли лесного фонда
- водоохранная зона и прибрежно защитная полоса
- площадь испрашиваемых земель лесного фонда
- границы земель лесного фонда
- 40:04:151101:132 - кадастровый номер существующего земельного участка
- границы существующего земельного участка
- 40:04:151101 - кадастровый номер кадастрового квартала
- границы кадастрового квартала

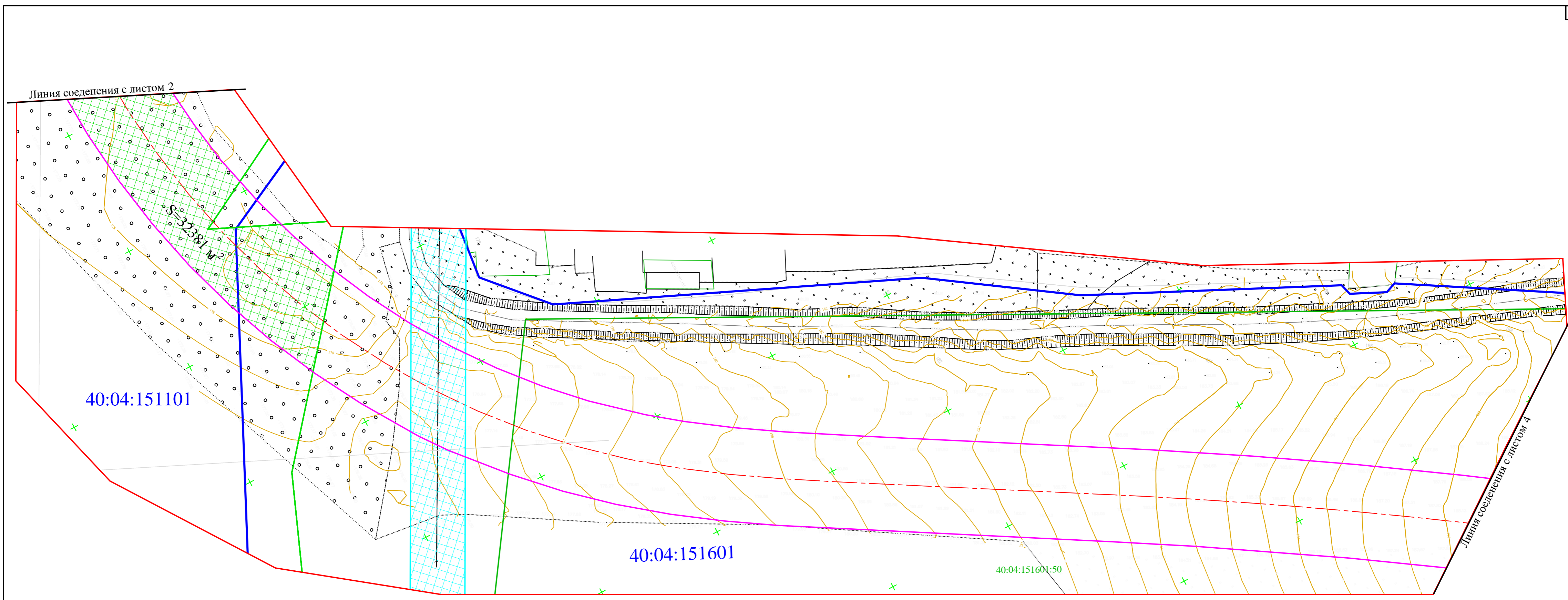
S=6110 м²


40:04:151101

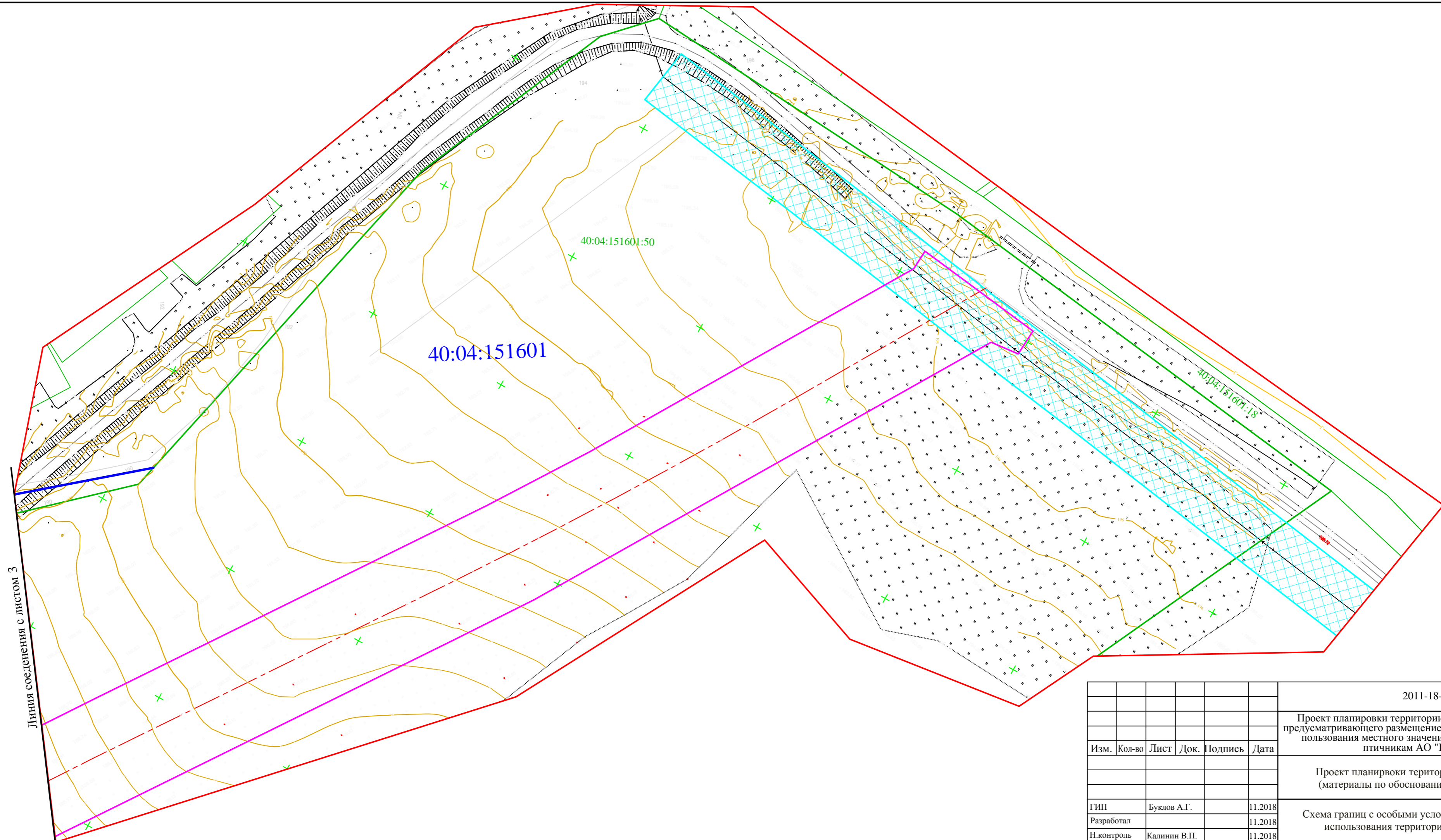
						2011-18-ППТ2-2			
						Проект планировки территории с проектом межевания в его составе, предусматривающего размещение линейного объекта - автодороги общего пользования местного значения "Калуга - Медынь" - д. Каравай - к птичникам АО "ПРОДО Птицефабрика"			
Изм.	Кол-во	Лист	Док.	Подпись	Дата		Стадия	Лист	Листов
						Проект планировки территории (материалы по обоснованию)	П	1	4
ГИП				Буклов А.Г.	11.2018	Схема границ с особыми условиями использования территории	ГЛОБГЕОПРОЕКТ <small>инженерно-проектная организация</small>		
Разработал					11.2018				
Н.контроль				Калинин В.П.	11.2018				




						2011-18-ППТ2-2				
						Проект планировки территории с проектом межевания в его составе, предусматривающего размещение линейного объекта - автодороги общего пользования местного значения "Калуга - Медынь" - д. Каравай - к птичникам АО "ПРОДО Птицефабрика"				
Изм.	Кол-во	Лист	Док.	Подпись	Дата	Проект планировки территории (материалы по обоснованию)		Стадия	Лист	Листов
								П	2	4
ГИП	Буклов А.Г.				11.2018	Схема границ с особыми условиями использования территории				
Разработал					11.2018					
Н.контроль	Калинин В.П.				11.2018					



						2011-18-ПТТ2-2		
						Проект планировки территории с проектом межевания в его составе, предусматривающего размещение линейного объекта - автодороги общего пользования местного значения "Калуга - Медынь" - д. Каравай - к птичникам АО "ПРОДО Птицефабрика"		
Изм.	Кол-во	Лист	Док.	Подпись	Дата	Стадия	Лист	Листов
						П	3	4
ГИП		Буклов А.Г.			11.2018	Проект планировки территории (материалы по обоснованию) Схема границ с особыми условиями использования территории		
Разработал					11.2018			
Н.контроль		Калинин В.П.			11.2018			
						 ГЛАВГЕОПРОЕКТ Инженерные изыскания для строительства		



Линия соединения с листом 3

						2011-18-ППТ2-2		
						Проект планировки территории с проектом межевания в его составе, предусматривающего размещение линейного объекта - автодороги общего пользования местного значения "Калуга - Медынь" - д. Каравай - к птичникам АО "ПРОДО Птицефабрика"		
Изм.	Кол-во	Лист	Док.	Подпись	Дата	Стадия	Лист	Листов
						П	4	4
ГИП		Буклов А.Г.			11.2018	Проект планировки территории (материалы по обоснованию) Схема границ с особыми условиями использования территории		
Разработал					11.2018			
Н.контроль		Калинин В.П.			11.2018			
						 ГЛАВГЕОПРОЕКТ ИНЖЕНЕРНЫЕ УСЛУЖИВАНИЕ ДЛЯ СТРОИТЕЛЬСТВА		

КАЛУЖСКАЯ ОБЛАСТЬ
Дзержинский район
Муниципальное образование
сельское поселение «Село Совхоз им. ЛЕНИНА»
СЕЛЬСКАЯ ДУМА

РЕШЕНИЕ

От 04 . 03 .2019

№ 176

Об утверждении проекта планировки территории и проекта межевания для линейного объекта «Строительство автодороги общего пользования местного значения «Калуга-Медынь» – д. Каравай – к птичникам АО «ПРОДО Птицефабрика» в Дзержинском районе протяженностью 2,5 км.

В соответствии со ст.28 Федерального Закона Российской Федерации от 06.10.2003г №131-ФЗ «Об общих принципах организации местного самоуправления в Российской Федерации», Уставом сельского поселения «Село Совхоз им. Ленина», Положением о публичных слушаниях в муниципальном образовании образования сельское поселение «Село Совхоз им. Ленина» Сельская Дума сельского поселения «Село Совхоз им. Ленина»

РЕШИЛА:

1 .Утвердить проект планировки территории и проект межевания для линейного объекта «Строительство автодороги общего пользования местного значения «Калуга-Медынь» – д. Каравай – к птичникам АО «ПРОДО Птицефабрика» в Дзержинском районе протяженностью 2,5 км .

2.Настоящее решение вступает в силу со дня его обнародования в специально отведенных местах.

Глава муниципального образования
Сельского поселения «Село Совхоз им. Ленина»

О.А.Краснова





**МИНИСТЕРСТВО
ПРИРОДНЫХ РЕСУРСОВ И ЭКОЛОГИИ
КАЛУЖСКОЙ ОБЛАСТИ**

ул. Заводская, 57, г.Калуга, 248018
тел.: (4842) 71-99-55; факс (4842) 71-99-56
E-mail: priroda@adm.kaluga.ru

01-03 2019 № 1448-19

На № 2011-19/10 от 19.02.2019

**Генеральному директору
ООО «Главгеопроект»
В.П. Калинин**

Уважаемый Владимир Павлович!

Министерством природных ресурсов и экологии Калужской области (далее - министерство) рассмотрено Ваше заявление о согласовании прохождения трассы проектируемой автодороги «Строительств автодороги общего пользования местного значения «Калуга-Медыно» -д. Каравай – к птичниками АО «ПРОДО Птицефабрика» в Дзержинском районе».

Министерство в пределах своих полномочий согласовывает представленный вариант прохождения трассы, указанного линейного объекта на землях лесного фонда, при условии замены категории защитности в соответствии с Положением об определении функциональных зон в лесопарковых зонах, площади и границ лесопарковых зон, зеленых зон, утвержденным постановлением Правительства Российской Федерации от 14 декабря 2009 № 1007, с последующим переводом земель лесного фонда в земли иных категорий.

И.о. министра

А.М. Тишкин



**МИНИСТЕРСТВО
ПРИРОДНЫХ РЕСУРСОВ И ЭКОЛОГИИ
КАЛУЖСКОЙ ОБЛАСТИ**

ул. Заводская, 57, г.Калуга, 248018
тел.: (4842) 71-99-55; факс (4842) 71-99-56
E-mail: priroda@adm.kaluga.ru

19.01.19 № 218-19
на № 1401/19-7 от 19.01.2019

**Генеральному директору
ООО «Главгеопроект»**

В.П. Калинин

ул. Угрешская, д. 2, стр. 6, эт. 3,
пом. 09, г. Москва, 115088

Уважаемый Владимир Павлович!

На Ваш запрос о предоставлении информации о наличии/отсутствии земель лесного фонда в проектируемом месте размещения объекта «Строительство автодороги общего пользования местного значения «Калуга-Медынь – д. Каравай – к птичникам АО «ПРОДО Птицефабрика» министерство природных ресурсов и экологии Калужской области сообщает следующее.

Согласно приложенной схеме в проектируемом месте размещения объекта расположены земли лесного фонда государственного казенного учреждения Калужской области «Дзержинское лесничество», Льва-Толстовского участкового лесничества, квартала 5, выделов 1, 2 с категорией защитности «лесопарковые зоны» и земли лесного фонда государственного казенного учреждения Калужской области «Дзержинское лесничество», Льва-Толстовского участкового лесничества, СТОО им. Ленина, квартала 7, выделов 8, 9, 11 с категорией защитности «зеленые зоны».

И.о. министра

В.И. Жипа