

### Сообщение о возможном установлении публичного сервитута.

В соответствии с п. 3 статьи 39.42 Земельного кодекса Российской Федерации Министерство цифрового развития, связи и массовых коммуникаций Российской Федерации настоящим сообщает, что в целях размещения антенно-мачтовых сооружений связи по проекту «Устранение цифрового неравенства» возможно установление публичного сервитута в отношении следующих земель и земельных участков (их частей):

36:10:4400009:137 – Воронежская обл., Калачеевский р-н., с. Переволочное, в границах кадастрового квартала 36:10:4400009;

46:01:110302:277 – Курская область, Беловский район, Корочанский сельсовет, с. Долгий Колодезь;

76:07:000000:312 – Ярославская область, р-н Мышкинский, п. Юхоть, Охотинский;

31:15:2304003 – Белгородская область, м.р-н Белгородский, Яснозоренское с/п;

31:26:3002014 – Белгородская область, м.о. Валуйский, с. Ураево;

33:08:100301 – Владимирская область, м.р-н Вязниковский, Октябрьское с/п, д. Поздняково;

**40:04:180101 – Калужская область, м.р-н Держинский, Угорское с/п, д. Плюсково;**

46:05:081401 – Курская область, м.р-н Дмитриевский, Первоавгустовский сельсовет с/п, с. Неварь;

46:11:131002 – Курская область, м.р-н Курский, Ноздрачевский сельсовет с/п;

46:13:040703 – Курская область, м.р-н Льговский, Вышнедеревенский сельсовет с/п;

46:18:120408 – Курская область, м.р-н Поньровский, Вовозский сельсовет с/п;

46:18:070602 – Курская область, м.р-н Поньровский, Ольховатский сельсовет с/п;

46:25:160006 – Курская область, м.р-н Фатежский, Солдатский сельсовет с/п, д. Нижние Халчи;

46:26:180701 – Курская область, м.р-н Хомутовский, Сальновский сельсовет с/п;

46:26:160603 – Курская область, м.р-н Хомутовский, Сальновский сельсовет с/п;

62:09:0050210 – Рязанская область, м.р-н Александро-Невский, Благовское с/п, д. Павловка;

62:09:0030209 – Рязанская область, м.р-н Александро-Невский, Борисовское с/п, с. Зимарово;

62:25:0040602 – Рязанская область, м.р-н Шиловский, Мосоловское с/п, с. Муратово;

62:25:0080202 – Рязанская область, м.р-н Шиловский, Тимошкинское с/п, с. Тимошино;

67:02:1620101 – Смоленская область, м.р-н Вяземский, Степаниковское с/п, с. Ново-Никольское;

67:02:0070103 – Смоленская область, м.р-н Вяземский, Степаниковское с/п, с. Новый;

67:03:0450101 – Смоленская область, м.р-н Гагаринский, Гагаринское с/п, д. Черногубцево;

67:14:0030102 – Смоленская область, м.р-н Починковский, Шаталовское с/п;

67:16:0020104 – Смоленская область, м.р-н Руднянский, Чистиковское с/п, д. Суфляново;

67:25:0180101 – Смоленская область, м.р-н Ярцевский, Капыревщинское с/п, . Репино;

68:09:2013001 – Тамбовская область, м.о. Моршанский, п. Большая Кашма;

68:19:2203003 – Тамбовская область, м.о. Староюрьевский;

68:20:1305001 – Тамбовская область, м.о. Тамбовский, с. Борщевка;

68:20:2302001 – Тамбовская область, м.о. Тамбовский, п. Горельский лесхоз;

71:22:080114 – Тульская область, м.р-н Щекинский, Лазаревское с/п, с. Царево;

76:03:021801 – Ярославская область, м.р-н Брейтовский, с.п. Гореловское, с. Черкасово;

76:07:072201, 76:07:000000:312 – Ярославская область, м.р-н Мышкинский, Охотинское с/п, п. Юхоть;

76:17:121501 – Ярославская область, м.р-н Ярославский, Туношенское с/п, д. Бердицино.

Обоснованием необходимости установления публичного сервитута являются мероприятия по устранению цифрового неравенства между жителями городского и сельского населения и предоставлению возможности оказания современных услуг связи жителям населенных пунктов с численностью населения от 100 до 500 человек (проект «Устранение цифрового неравенства»).

Заинтересованные лица могут ознакомиться с поступившим ходатайством об установлении публичного сервитута и прилагаясь к нему описанием местоположения границ публичного сервитута в Министерстве цифрового развития, связи и массовых коммуникаций Российской Федерации по адресу: 123112, Москва, Пресненская наб., д. 10, стр. 2, IQ-квартал; в администрации Хрещатовского сельского поселения Калачеевского муниципального района Воронежской области по адресу: 397622. Воронежская область, Калачеевский район, село Хрещатое, Красная площадь, д. 1; в администрации Корочанского сельсовета Беловского района Курской области по адресу: 307920, Курская область, Беловский район, деревня Корочка, д. 121а; в администрации Охотинского сельского поселения Мышкинского района Ярославской области по адресу: 152835, Ярославская область, Мышкинский район, село Охотино, ул. Труда, д. 7; в администрации Яснозоренского сельского поселения Белгородского района Белгородской области по адресу: 308507, Белгородская область, Белгородский район, село Ясные Зори, ул. Кирова, д. 30; в администрации Валуйского городского округа Белгородской области по адресу: 309996, Россия, Белгородская область, город Валуйки, площадь Красная, дом 1; в администрации муниципального образования Октябрьское Вязниковского района Владимирской области по адресу: 601420, Владимирская область, Вязниковский район, поселок Октябрьский, Советская ул., д. 1а; **в администрации сельского поселения «Угорское» Держинского района Калужской области по адресу: 249864, Калужская область, Держинский район, село Острожное, Заводская ул., д. 8;** в администрации муниципального образования «Первоавгустовский сельсовет» Дмитриевского района Курской области по адресу: 307510, Курская область, Дмитриевский район, п. Первоавгустовский, ул. Пионерская, д. 7; в администрации Ноздрачевского сельсовета Курского района Курской области: 305513, Курская область, Курский район, с. Ноздрачево, д. 118; в администрации Вышнедеревенского сельсовета Льговского района Курской области по адресу: 307701, Курская область, Льговский район, село Вышние Деревеньки; в администрации Вовозского сельсовета Поньровского района Курской области по адресу: 306010, Курская обл., Поньровский р-н, Вовы п., Советская ул., дом № 7; в администрации Ольховатского сельсовета Поньровского района Курской области по адресу: 306018, Курская область, Поньровский район, село Ольховатка, ул. Погорельцы, дом 5; в администрации муниципального образования «Солдатский сельсовет» Фатежского района Курской области по адресу: 307106, Курская область, Фатежский район, с. Солдатское; в администрации Сальновского сельсовета Хомутовского района Курской области по адресу: 307570, Курская область, Хомутовский район, с. Сальное; в администрации Благовского сельского поселения Александро-Невского района Рязанской области по адресу: 391255, Рязанская область, Александро-Невский район, село Благие, Центральная ул., д. 1; в администрации Борисовского сельского поселения Александро-Невского района Рязанской области по адресу: 391243, Рязанская область, Александро-Невский район, д. Борисовка, ул. Центральная, д. 105; в администрации Мосоловского сельского поселения Шиловского муниципального района Рязанской области по адресу: 391523, Рязанская область, Шиловский район, село Мосолово, Совхозная ул., д. 29; в администрации Тимошкинского сельского поселения Шиловского муниципального района Рязанской

области по адресу: 390000, Рязанская область, Шиловский район, село Тимошкино, ул. Хлопоталовка, д. 88; в администрации муниципального образования «Вяземский район» Смоленской области по адресу: 215110, Смоленская область, г. Вязьма, ул. 25 Октября, д. 11; в администрации муниципального образования «Гагаринский район» Смоленской области по адресу: 215010, Смоленская область, Гагаринский район, город Гагарин, Советская ул., д. 8; в администрации муниципального образования «Починковский район» Смоленской области по адресу: 216450, Смоленская область, Починковский район, город Починок, Советская ул., д. 1; в администрации муниципального образования Руднянский район Смоленской области по адресу: 216790, Смоленская область, Руднянский район, город Рудня, ул. Киреева, д. 93; в администрации муниципального образования «Ярцевский район» Смоленской области по адресу: 215800, Смоленская область, г. Ярцево, ул. Гагарина, д. 9; в администрации Моршанского муниципального округа Тамбовской области по адресу: 393950, Тамбовская область, город Моршанск, ул. Октябрьская площадь, д. 37; в администрации Староюрьевского муниципального округа Тамбовской области по адресу: 393800, Тамбовская область, Староюрьевский округ, с. Староюрьево, ул. Кооперативная, д. 5; в администрации Тамбовского муниципального округа Тамбовской области по адресу: 392001, Россия, Тамбовская область, г. Тамбов, ул. Гагарина, д. 141 «в»; в администрации муниципального образования Лазаревское Щекинского района Тульской области по адресу: 301220, Тульская область, Щекинский район, поселок Лазарево, Тульская ул., д. 2; в администрации Гореловского сельского поселения Брейтовского района Ярославской области по адресу: 152771, Ярославская область, Брейтовский район, с. Горелово, ул. Центральная, д. 5; в администрации Туношенского сельского поселения Ярославского муниципального района Ярославской области по адресу: 150501 Ярославская область, Ярославский район, с. Туношна, ул. Школьная, д. 3.

Подать заявления об учете прав на земельные участки можно по адресу Министерства цифрового развития, связи и массовых коммуникаций Российской Федерации (Москва, Пресненская наб., д. 10, стр. 2, IQ-квартал).

Срок подачи заявлений об учете прав на земельные участки, в отношении которых испрашивается публичный сервитут, составляет 15 (пятнадцать) дней со дня опубликования данного сообщения (в соответствии с п. 8 ст. 39.42 Земельного кодекса Российской Федерации).

Время приема заинтересованных лиц для ознакомления с поступившим ходатайством об установлении публичного сервитута и подачи заявлений:

Понедельник – четверг: с 9:30 до 12:30 и с 14:00 до 17:00;

Пятница: с 9:30 до 12:30 и с 14:00 до 15:00.

Подробнее о порядке приема граждан можно узнать на сайте <https://digital.gov.ru/ru/appeals/personal/>.

Данная информация размещена на официальных сайтах Министерства цифрового развития, связи и массовых коммуникаций Российской Федерации (<https://digital.gov.ru/ru/>), администрации Хрещатовского сельского поселения Калачеевского муниципального района Воронежской области (<https://hreshatovskoe.gosuslugi.ru/>), администрации Корочанского сельсовета Беловского района Курской области (<https://korochka.gosuslugi.ru/>), администрации Охотинского сельского поселения Мышкинского района Ярославской области (<http://ohotinskoe.ru/>), администрации Яснозоренского сельского поселения Белгородского района Белгородской области (<https://yasnozorenkoe-r31.gosweb.gosuslugi.ru/>), администрации Валуйского городского округа Белгородской области (<https://valujskij-r31.gosweb.gosuslugi.ru/>), администрации муниципального образования Октябрьское Вязниковского района Владимирской области (<http://okt-adm.ru/>), администрации муниципального образования «Дзержинский район» Калужской области (<https://dzerzhinskij-r40.gosweb.gosuslugi.ru/>), администрации муниципального образования «Первоавгустовский сельсовет» Дмитриевского района Курской области (<https://pervoavgustovka-r38.gosweb.gosuslugi.ru/>), администрации Ноздрачевского сельсовета Курского района Курской области (<https://nozdrachevskij-r38.gosweb.gosuslugi.ru/>), администрации Вышнедеревенского сельсовета Льговского района Курской области (<https://vyshnederevenskij-r38.gosweb.gosuslugi.ru/>), администрации Воровского сельсовета Поньровского района Курской области (<https://wosiadm.gosuslugi.ru/>), администрации Ольховатского сельсовета Поньровского района Курской области (<https://olhovatka.gosuslugi.ru/>), администрации муниципального образования «Солдатский сельсовет» Фатежского района Курской области (<https://soldatsky.gosuslugi.ru/>), администрации Сальновского сельсовета Хомутовского района Курской области (<https://salnovskij-r38.gosweb.gosuslugi.ru/>), администрации муниципального образования Александро-Невский муниципальный район Рязанской области (<https://alnevsk.ryazan.gov.ru/>), администрации Борисовского сельского поселения Александро-Невского района Рязанской области (<https://adm-borisovka.ru/glavnaya/>), администрации муниципального образования Шиловский муниципальный район Рязанской области (<https://shilovoadm.ru/>), администрации муниципального образования «Вяземский район» Смоленской области (<https://vyazma-region67.ru/>), администрации муниципального образования «Гагаринский район» Смоленской области (<https://gagarinadmin.ru/>), администрации муниципального образования «Починковский район» Смоленской области (<https://pochinok.admin-smolensk.ru/>), администрации муниципального образования Руднянский район Смоленской области (<https://рудня.рф/>), администрации муниципального образования «Ярцевский район» Смоленской области (<https://yarcevo.admin-smolensk.ru/>), администрации Моршанского муниципального округа Тамбовской области (<https://tmorshansk.ru/>), администрации Староюрьевского муниципального округа Тамбовской области (<https://r43.tmbreg.ru/>), администрации Тамбовского муниципального округа Тамбовской области (<https://tambrn.ru/>), администрации муниципального образования Лазаревское Щекинского района Тульской области (<https://schekino.gosuslugi.ru/administratsii-munitsipalnyh-obrazovaniy-schekinskogo-rayona/amo-lazarevskoe/>), администрации Гореловского сельского поселения Брейтовского района Ярославской области (<http://gorelovo-sp.ru/>), администрации Туношенского сельского поселения Ярославского муниципального района Ярославской области (<http://www.туношна-адм.рф/>).

## ОПИСАНИЕ МЕСТОПОЛОЖЕНИЯ ГРАНИЦ

*Антенно-мачтовые сооружения связи по проекту «Устранение цифрового неравенства»*

(наименование объекта, местоположение границ которого описано (далее - объект))

### Раздел 1

#### Сведения об объекте

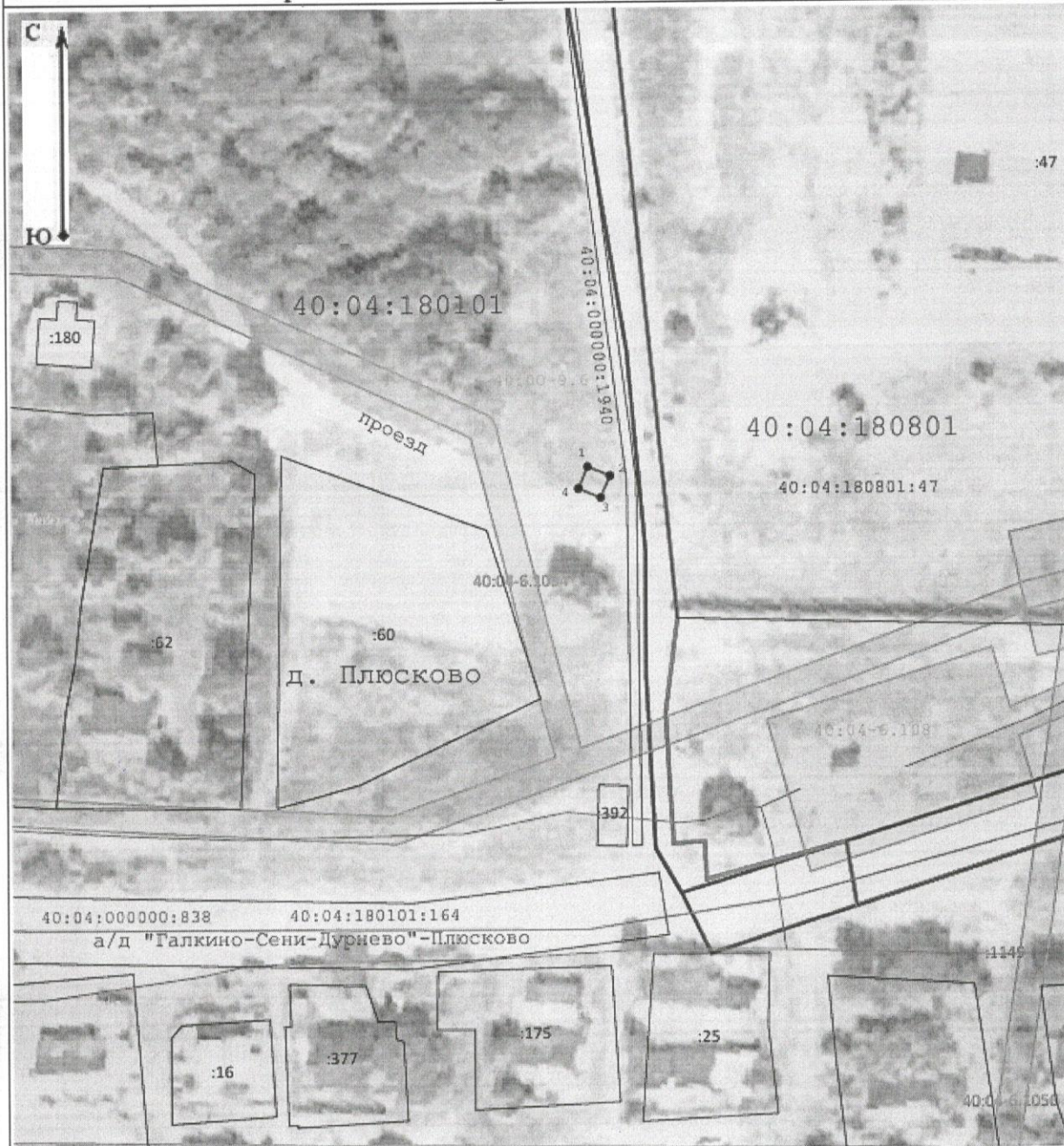
№ п/п	Характеристики объекта	Описание характеристик
1	2	3
1	Местоположение объекта	Калужская область, Дзержинский м.р-н, Угорское с/п, Плюсково д
2	Площадь объекта ± величина погрешности определения площади ( $P \pm \Delta P$ )	$16 \text{ м}^2 \pm 1 \text{ м}^2$
3	Иные характеристики объекта	<p>Вид объекта реестра границ: Зона с особыми условиями использования территории</p> <p>Вид объекта по документу: Публичный сервитут для использования земель и земельных участков в целях размещения антенно-мачтовых сооружений связи по проекту «Устранение цифрового неравенства»</p> <p>Содержание ограничений использования объектов недвижимости в пределах зоны или территории: Публичный сервитут устанавливается для использования земель и земельных участков в целях размещения антенно-мачтовых сооружений связи по проекту «Устранение цифрового неравенства» на срок 49 (сорок девять) лет. Обладатель публичного сервитута - публичное акционерное общество "Ростелеком" (ОГРН 1027700198767 ИНН 7707049388). Почтовый адрес: 115172, Российская Федерация, Москва, ул. Гончарная, д. 30, стр. 1. Контактные данные: телефон/факс: +7 (499) 999-82-83 / +7 (499) 999-82-22. Электронная почта: rostelecom@rt.ru</p>

**Раздел 2**

<b>Сведения о местоположении границ объекта</b>					
<b>1. Система координат</b>		МСК-40, зона 1			
<b>2. Сведения о характерных точках границ объекта</b>					
Обозначение характерных точек границ	Координаты, м		Метод определения координат характерной точки	Средняя квадратическая погрешность положения характерной точки (Mt), м	Описание обозначения точки на местности (при наличии)
	X	Y			
1	2	3	4	5	6
1	450 458,28	1 254 162,62	Аналитический метод	0,10	—
2	450 456,71	1 254 166,36		0,10	
3	450 453,04	1 254 164,81		0,10	
4	450 454,61	1 254 161,08		0,10	
1	450 458,28	1 254 162,62		0,10	
<b>3. Сведения о характерных точках части (частей) границы объекта</b>					
1	2	3	4	5	6
—	—	—	—	—	—



## Схема расположения границ публичного сервитута



Масштаб 1:1 000

### Условные обозначения:

- Характерная точка границы публичного сервитута, сведения о которой позволяют однозначно определить ее местоположение
- Проектные границы публичного сервитута
- Существующая часть границы, имеющиеся в ЕГРН сведения о которой достаточны для определения ее местоположения
- Обозначение и кадастровый номер существующего земельного участка
- Обозначение и кадастровый номер объекта капитального строительства
- Обозначение кадастрового квартала
- Существующая часть границы кадастрового квартала
- Существующая часть границы населенного пункта (административно-территориальной границы)

Прохождение границы		Описание прохождения границы
от точки	до точки	
1	2	3
—	—	—